

---

**אנשים שהם או בני  
משפחותיהם למדו במוסדות  
השייכים לסוג פיקוח  
חרדי/עצמאי, שהיו מעורבים  
בתאונות דרכים עם נפגעים –  
מאפיינים עיקריים**  
דגנית שטיין, מוטי דהן, אורית ילון שוקרון וגילת  
גלימידי – הלמ"ס

---

טבת תש"ף | ינואר 2020

**נלחמים  
על החיים!**

**דלב"ד**  
הרשות הלאומית לבטיחות בדרכים



# אנשים שהם או בני משפחותיהם למדו במוסדות השייכים לסוג פיקוח חרדי/עצמאי, שהיו מעורבים בתאונות דרכים עם נפגעים – מאפיינים עיקריים

---

המחקר בוצע על ידי חוקרי הלמ"ס, ביוזמת ובמימון הרלב"ד

כתבו: דגנית שטיין, מוטי דהן, אורית ילון שוקרון וגילת גלימידי

למ"ס – אגף בכיר: תשתית כלכלה

תחום תחבורה ותקשורת ותחום תעבורה

ינואר 2020

## תוכן עניינים

1.	מבוא.....	4-3
2.	הגדרות.....	6-5
3.	מתודולגיה.....	9-7
4.	מאפיינים עיקריים.....	39-10

### רקע

4.1.	נתוני אוכלוסייה.....	10-11
4.2.	מורשים לנהוג ובעלות על כלי רכב.....	17-12

### מעורבות בתאונות דרכים

4.3.	נפגעים בתאונות דרכים.....	25-18
4.4.	נהגים המעורבים בתאונות דרכים.....	29-26
4.4.1.	רוכבי אופניים.....	30
4.4.2.	רוכבי אופניים חשמליים.....	31
4.5.	ימים מיוחדים.....	33-32
4.6.	נפגעים בתאונות דרכים שלא מופיעים ברישומי המשטרה.....	39-34
5.	סיכום.....	41-40

## 1. מבוא

עיבוד זה מציג את מעורבותם בתאונות דרכים עם נפגעים של חרדים. במסמך זה, אנשים שהם או בני משפחתם זוהו (בקבצים המזהים בלמ"ס) כלומדים במוסדות לימוד השייכים לסוג פיקוח חרדי/ עצמאי מוגדרים כ"חרדים". מטרת עיבוד זה היא לבחון את דפוסי המעורבות של חרדים בתאונות דרכים עם נפגעים, כנהגים וכנפגעים, בהשוואה לדפוסי המעורבות של כלל האוכלוסייה בישראל. אם ימצא שחרדים מעורבים יותר מקבוצות אחרות, או בעלי מאפייני מעורבות שונים, מקבלי החלטות יוכלו לבנות תכניות מיוחדות עבור החרדים, במטרה להפחית את חלקם בתאונות הדרכים. תכניות ייעודיות לקבוצות ספציפיות אמורות להפחית את מעורבותם בסוגי התאונות הנפוצות בקרבם ובכך להגביר את הבטיחות בדרכים.

### מקור הנתונים<sup>1</sup>

עיבוד זה בוחן את נתוני מעורבים בתאונות דרכים עם נפגעים בשנים 2014-2017, תוך העמקת המחקר עבור נתוני שנת 2017. עיקר הנתונים מתקבל ממשטרת ישראל והוא מקושר לנתונים ממקורות נוספים: מכון גרטנר, משרד התחבורה, רשות האוכלוסין ומשרד החינוך.

1. תאונות דרכים- מבוסס על קובץ מינהלי שמתקבל מידי חודש ממשטרת ישראל. בקובץ נרשמות התאונות שדווח עליהן למשטרה, ושנפתח להן תיק תאונה במשטרת ישראל. נוסף על כך, מתקבל מידי חודש מבתי החולים, באמצעות מכון גרטנר – המרכז לחקר טראומה ורפואה דחופה, קובץ מינהלי מתוך המערכת לרישום טראומה, הכולל מידע על חומרת הפגיעה של נפגעים בתאונות דרכים, בין היתר לפי המדד הרפואי MAIS. הקובץ ממשטרת ישראל מקושר בלמ"ס עם הקובץ מהמערכת לרישום טראומה, לצורך טיוב חומרת הפגיעה, בהתאם למדדי MAIS<sup>2</sup>.
2. מורשים לנהוג- מבוסס על קובץ מינהלי שהתקבל ממשרד התחבורה. בקובץ רשומים בעלי רישיונות נהיגה נכון ליום 31.12.17.
3. כלי רכב- מבוסס על קובץ מינהלי שהתקבל ממשרד התחבורה. מצבת רכב נכון ליום 31.12.17.
4. קבצי חרדים לפי סוג הפיקוח על מוסדות הלימוד – מבוססים על קבצים מינהליים שהתקבלו ממשרד החינוך. לנתוני תאונות דרכים, מורשים לנהוג ובעלות על כלי רכב, הוצמדו הנתונים המזהים את החרדים לפי מספר תעודת זהות.

<sup>1</sup> הנתונים כוללים את אזור יהודה והשומרון.

<sup>2</sup> ראו להלן הגדרה "פצוע קשה וקל בפרסומי הלמ"ס".

5. קבצי דמוגרפיה לפי קבוצות אוכלוסייה וגיל – מבוססים על קבצים מינהליים שהתקבלו ממשרד הפנים. לנתוני דמוגרפיה הוצמדו הנתונים המזהים את החרדים לפי מספר תעודת זהות.

הלשכה המרכזית לסטטיסטיקה (הלמ"ס) מפרסמת, על בסיס חודשי, רבעוני ושנתי, נתונים על תאונות דרכים עם נפגעים.

נתוני תאונות הדרכים מחולקים לקטגוריות שונות כמו תאונות, נפגעים, נהגים וכלי רכב המעורבים בתאונות דרכים. קיימת בלמ"ס אפשרות לבדוק את המעורבות בתאונות לפי קבוצת אוכלוסייה, אך קשה יותר לבדוק רמת דתיות שקיימת בדתות השונות. הגדרה של רמת דתיות היא דבר סובייקטיבי מאוד, שלא תמיד ניתן להגדיר. בדת היהודית, קיימים רמות דתיות מהקצה החילוני, ועד לקצה החרדי. גם בין שני הקצוות קיימים אנשים מסורתיים או דתיים ברמות שונות. בעיבוד זה לא נעסוק ברמות השונות של דתיות, אלא נתמקד בקצה המכונה "יהודי חרדי".

מי הוא חרדי? שאלה זו מעסיקה חוקרים רבים לאורך השנים, אבל עדיין לא ניתנה תשובה אחת מוסמכת שמקובלת על כל הדעות.

בעיבוד זה נעשה זיהוי של החרדים לפי סוג הפיקוח על מוסדות הלימוד - שיטה זו בוחרת את סוג הפיקוח החרדי/עצמאי על מוסד הלימוד בו למד האדם או בן/ת משפחתו (ראה פירוט בסעיף המתודולוגיה). נתון זה קושר לנתוני המעורבים בתאונות.

מנתוני שנת 2017, שנבדקו לעומק בעיבוד זה, עולה כי כקבוצה, החרדים לא מעורבים בתאונות דרכים עם נפגעים יותר מכלל האוכלוסייה. עם זאת, במאפיינים מסוימים ישנם הבדלים בין החרדים לבין כלל האוכלוסייה.

**תודה לאגף חינוך בלמ"ס שהעמיד לרשותנו את קובצי רמת דתיות.**

**עיבוד החומר נעשה במימונה של הרשות הלאומית לבטיחות בדרכים.**

## **2. הגדרות**

### **תאונות דרכים**

**תאונת דרכים עם נפגעים** - תאונת דרכים שמעורב בה כלי רכב בנסיעה אחד לפחות, ושנפצע בה או נהרג בה אדם אחד לפחות<sup>3</sup>.

**תאונת דרכים עם נפגעים מסוג ת"ד מורחב** - תאונת דרכים שסווגה על ידי המשטרה כ"תאונת דרכים מסוג ת"ד" או תאונת דרכים שסווגה על ידי המשטרה כ"תאונת דרכים מסוג כללי עם נפגעים" אך לפי נתוני בתי החולים, נמצא בה פצוע קשה אחד לפחות. נפגע זה סווג בלמ"ס כפצוע קשה ולכן התאונה סווגה בלמ"ס כ"תאונת דרכים מסוג ת"ד מורחב".

**תאונת דרכים מסוג כללי עם נפגעים קל** - תאונת דרכים שסווגה על ידי המשטרה כ"תאונת דרכים מסוג כללי עם נפגעים" ולפי נתוני בתי החולים כל הנפגעים בה נפצעו קל.

חומרת תאונה נקבעת לפי חומרת הפגיעה החמורה ביותר בתאונה:

**תאונת דרכים קטלנית** - תאונת דרכים שנהרג בה אדם אחד לפחות או נפצע בה אדם אחד לפחות ושנפטר מפצעיו בתוך 30 יום.

**תאונת דרכים קשה** - תאונת דרכים שנפצע בה קשה אדם אחד לפחות, ושלא נהרג בה שום אדם.

**תאונת דרכים קלה** - תאונת דרכים שנפצע בה קל אדם אחד לפחות, ושלא נהרג בה או נפצע בה קשה שום אדם.

**סוג תאונה** - נקבע לפי המצב ההתחלתי של התאונה, אלא אם כן נרשם במפורש "מצב סופי". כך, למשל, תאונה שהחלה בהחלקה והסתיימה בהתהפכות תסווג כהחלקה; תאונה שהחלה בהתנגשות והסתיימה בפגיעה בהולך רגל תסווג כהתנגשות.

### **נפגעים**

**הרוג בתאונת דרכים** - אדם שנהרג בתאונת דרכים, או אדם שנפצע בתאונת דרכים ונפטר מפצעיו בתוך 30 יום מיום התאונה.

<sup>3</sup> קיימת הבחנה בין תאונה שהוגדרה במשטרה כתאונה שנחקרת על ידה ("תיק ת"ד") לבין תאונה שאינה נחקרת ("תיק כללי עם נפגעים"). הבחנה זו תלויה במספר הימים שעברו בין תאריך התאונה לבין תאריך מסירת ההודעה למשטרה (פער הדיווח) ובקריטריונים נוספים, כמו מספר כלי הרכב, מספר הנהגים, מספר הנפגעים המעורבים בתאונה וחומרת העבירה. למשטרת ישראל לא מדווחות תאונות שבהן מעורב רכב צבאי בלבד.

**פצוע קשה וקל בפרסומי הלמ"ס** - אדם שהיה מעורב בתאונת דרכים ומופיע ברישומי המשטרה וגם בנתוני בתי החולים, חומרת פציעתו מוגדרת לפי בתי החולים (מדד רפואי MAIS). אדם שהיה מעורב בתאונת דרכים ומופיע רק ברישומי המשטרה (כלומר אינו מופיע בנתוני בתי החולים), חומרת פציעתו מוגדרת לפי הרישום במשטרה.

**מדד MAIS למדידת חומרת פציעה רפואית (Maximum Abbreviated Injury Scale)** - מדד לחומרת פציעה המהווה את הציון המירבי מבין ציוני ה-AIS (Abbreviated Injury Scale) שנקבעו לכל אחד מתשעת אזורי הגוף. המדד מספק ציון כללי של חומרת פציעה גם עבור נפגעים עם יותר מפגיעה אחת. ערכיו של מדד זה הם בין 1 ל-6. כאשר: 1-2 – פצועים קל, 3-6 – פצועים קשה.

**נוסע** - אדם (למעט הנהג) הנוסע בכלי רכב, עולה אליו או יורד ממנו. כולל רוכב על אופניים ועל אופנוע (למעט הנהג).

### **נהגים**

**מורשה לנהוג** - בעל רישיון נהיגה ישראלי בר-תוקף. הסטטיסטיקה על מורשים לנהוג כוללת גם אנשים שרישיונם פג במהלך השנה הקודמת. לא כולל אנשים המורשים לנהוג בטרקטורים או במכונות חקלאיות ניידות בלבד.

**נהג** - אדם שנוהג בכלי רכב בזמן נסיעה (גם אם אינו מורשה לנהוג).

### **כלי רכב**

**כלי רכב פרטי** - כלי רכב מנועי שאינו ציבורי או מסחרי וכן אינו דו-גלגלי, המיועד להסיע עד 9 אנשים (כולל הנהג).

**אופנוע** - כלי רכב מנועי בעל 2 או 3 גלגלים, ואשר רשום ברישיון הרכב כאופנוע. כולל תלת אופנוע ואופנוע עם כלי רכב צדי (סירה).

1. עד 125 סמ"ק.

2. 125 עד 400 סמ"ק.

3. מעל 400 סמ"ק.

**משאית עד 3.5 טונות ("רכב מסחרי")** - כלי רכב מנועי המיועד להובלת מטען.

1. אחודה: משאית עם ארגז סגור, ללא הפרדה בין תא הנהג לתא המטען ("טרנזיט").

2. לא אחודה: משאית עם הפרדה בין תא הנהג לתא המטען (ארגז פתוח או סגור, טנדר).

### **סימנים מיוחדים בלוחות**

ריק = נתונים שאין להם משמעות בגלל מבנה הלוח

- = חוסר מקרים

### 3. מתודולוגיה

בעיבוד זה נעשה זיהוי של חרדים לפי סוג הפיקוח על מוסדות הלימוד - שיטה זו בוחרת את סוג הפיקוח החרדי/עצמאי על מוסד הלימוד בו למד האדם או בן/ת משפחתו.

שיטה זו נמצאה כמקיפה את רובו המוחלט של מי שזוהה כחרדי (לא ניתן לעשות שימוש בשיטות אחרות שמבוססות על סקרים היות שמהנתונים הנאספים בהם לא ניתן להפיק מידע על כל אדם שהיה מעורב בתאונת דרכים).

#### **הגדרת החרדים לפי זיקה למוסדות חינוך, לפי סוג פיקוח, בקבצים מינהליים**

בלמ"ס פותחה שיטה לזיהוי רמת דתיות על ידי קישור בין מרשם האוכלוסין ובין קבצים מינהליים הנאספים באגף חינוך ובהם מידע על סוג הפיקוח על מוסד הלימודים: גנים, בתי ספר/ ישיבות, השכלה גבוהה. הנחת היסוד בשיטה זו היא שבחירת מוסד הלימודים דומה להצהרה על רמת הדתיות<sup>4</sup>, נראה שברוב המקרים, אדם חילוני יבחר ללמוד או לשלוח את ילדיו לבית ספר בפיקוח ממלכתי לעומת אדם חרדי שיבחר רק בפיקוח חרדי. מוסד הלימודים הוא חלק יום-יומי בחיים של כל אחד ונותן אינדיקציה חשובה לגבי אורח חייו.

שיטת הסיווג לפי סוג הפיקוח על מוסד הלימודים מתעדכנת מדי שנה בשל שימוש במספר רב של מקורות שמתקבלים מדי שנה. רמת דתיות של הפרט יכולה להשתנות עם הזמן, לכן יש חשיבות רבה לעדכונים אלו.

לצורך עיבוד זה נעשה שימוש בחמישה קבצים המכילים רשומות של בני אדם לשנים 2017-2014: ילדים בגנים, תלמידים, תלמידים בישיבות, מורים וגננות, סטודנטים להוראה.

מופעל אלגוריתם לזיהוי חרדים על כל הרשומות עבור כל שנה. האלגוריתם בודק מהו מוסד הלימודים מאז שנת 2006 ועד שנת העיבוד של אותן הרשומות, ומפיק מידע על מידת הדתיות של כל אדם בשנת העיבוד. אדם שלמד במוסד חרדי לפחות באחת השנים 2006-2014, יקבל מידת דתיות של חרדי. בשל ההנחה שמשפחה גרעינית (הורים וילדים עד גיל 16) מקיימת את אותה רמת דתיות, ילדים בגילי 0-16 ובני זוג מקבלים מידת דתיות של חרדי אם הם או לפחות אחד מבני משפחתם נמצאו כלומדים במוסדות בפיקוח/ תקציב חרדי מאז שנת 2006.

<sup>4</sup> פורטנוי, חיים, 2007. אפיון רמת הדתיות באוכלוסייה היהודית על פי זיקה למוסדות חינוך. הלשכה המרכזית לסטטיסטיקה.



## הדגשים חשובים:

1. קביעת רמת הדתיות לקרוב משפחה נעשית במקרים שאין מידע ברמת הפרט ויש צורך בבדיקה לפי קשרי משפחה. השלכה של רמת הדתיות מילד להורה או להיפך היא מתוך הנחה שהורים משפיעים בהחלטה לגבי מוסד הלימודים של הילד.
  2. השלכה של רמת הדתיות מהורה לילד נעשית במקרים שלא נמצא מידע מתאים עבור ילדים צעירים. לעומת זאת, אם הרשומה היא של בגיר, לא נעשה שימוש בנתונים של ההורים.
  3. השלכה בין בני זוג נשואים- אם לאחר השלבים הקודמים אחד מבני הזוג עדיין לא קיבל רמת דתיות, הוא יקבל את רמת הדתיות שקיבל בן/בת הזוג.
  4. בסוף התהליך, אם נשארו ילדים קטנים ללא רמת דתיות ולהורים נקבעה רמת דתיות על סמך האחים של הילדים, רמת הדתיות שנקבעה להורים תינתן גם לילדים אלו.
- לאחר הפעלת האלגוריתם נוצרו 4 קבצים בהם נקבעה מידת דתיות של חרדי לפי מוסדות לימוד עבור השנים 2014-2017 (קובץ נפרד עבור כל שנה).
- בשל ההנחה שהשתייכות לרמת הדתיות "חרדי" מאפיינת אורח חיים, הוחלט לקבוע את גודל האוכלוסייה בעיבוד זה באמצעות שילוב של 4 קבצים אלה. מדובר בזיהוי מצטבר, כל מי שהופיע באחד הקבצים עד לשנה מסוימת, נכנס להגדרה "חרדי" של אותה השנה. לדוגמה: בשנת 2017 כל אדם (או בני משפחתו) שנמצא באחד מ- 4 הקבצים שהתקבלו עבור השנים 2014-2017, הוגדר כחרדי. בשיטה זו, בשנת 2017 זוהו כ-13% חרדים מכלל האוכלוסייה.
- אחד היתרונות בשיטה הזו היא שהשיטה נותנת כיסוי רחב של זיהוי אדם "חרדי". בנוסף, המקורות המנהליים הרבים מאפשרים להשלים מידע ברמת הפרט. ניתן להשתמש בנתונים לצורך קישור ישיר למעורבים בתאונות דרכים.
- אחת המגבלות של השיטה היא קבוצות גיל בהן הכיסוי הוא נמוך: אנשים בגילים מעל 65. עוד מגבלה היא שיש מקרים בהם ילד לומד במוסד לימודים שלא תואם לרמת הדתיות של משפחתו.
- הרשומות של אנשים שזוהו כחרדים קושרו לבסיסי הנתונים של תאונות דרכים ומרשם הנהגים באמצעות מספר תעודת הזהות. בסיס הנתונים של תאונות דרכים כולל מעורבים בתאונות מסוג ת"ד מורחב וגם מסוג כללי עם נפגעים קל. "מעורבים בתאונות דרכים" כוללים נהג שלא נפגע, נהג שנפגע, נוסע שנפגע והולך רגל שנפגע.

## מגבלות בניתוח התוצאות

עקב המאפיינים הייחודיים של החרדים, ייתכנו גורמים שונים שמשפיעים על מעורבותם בתאונות דרכים.

על מנת לנסות להבין את סדר הגודל של בעלי כלי רכב חרדים, נעשתה בדיקה של קובץ רכב 2017. נבדקו כל כלי הרכב הפרטי והמסחרי (עד 3.5 טון) שהם בבעלות פרטית על מנת למצוא לאיזה קבוצת אוכלוסייה הבעלים שייכים. כדי לזהות את החרדים הופעל האלגוריתם על נגזרת של היהודים מקובץ זה. **רכב שאינו בבעלות פרטית לא נבדק.**

גורם חשוב נוסף הוא של הרגלי נסיעה שונים בקרב החרדים. בשנים האחרונות לא בוצע בלמ"ס סקר הרגלי נסיעה ולכן אין נתונים זמינים. קיימים בלמ"ס נתונים איכותיים על נסועת הרכב, אך הם אינם רלוונטיים לעיבוד זה, היות שלא ניתן לדעת מיהו הנהג שנהג ברכב.

עוד גורם שעלול להשפיע על הנתונים הוא כמות הנוסעים ברכב. ידוע שמספר הנפשות במשפחות חרדיות גבוה יחסית לשאר משפחות באוכלוסייה לכן ניתן לשער שכמות הנוסעים ברכב גם תהיה גבוהה. אין דרך לבדוק השערה זו כי נתון של כמות נוסעים לא קיים בבסיס הנתונים של תאונות דרכים וגם לא בסקרים של הלמ"ס. יצוין כי במידה שמספר הנוסעים גדול ממספר מקומות הישיבה/חגורות בטיחות ברכב, תוצאות התאונה עלולות להיות חמורות יותר.

מכיוון שלא ניתן לקבוע מהי "תאונה חרדית", הוחלט שלא להציג בעיבוד זה ממצאים על תאונות דרכים עם נפגעים, אלא רק ממצאים על הנפגעים והנהגים עצמם (היה ואחד המעורבים בתאונה היה חרדי, אין זה מעיד דבר על מאפייני התאונה ביחס לתאונות אחרות שלא נמצא בהן מעורב חרדי).

#### 4. מאפיינים עיקריים

מכיוון שאוכלוסיית החרדים מאופיינת בפחות נהגים וכלי רכב בבעלותם ולעומת זאת ביותר ילדים, עיבוד זה מציג שיעורים מנורמלים ל-100,000 תושבים ול-100,000 מורשים לנהוג. כל השיעורים חושבו מאותה קבוצת אוכלוסייה ומאותה קבוצת גיל.

#### רקע

#### 4.1 נתוני אוכלוסייה

מעיבוד הנתונים לפי סוג פיקוח על מוסדות לימוד, עולה שהאוכלוסייה החרדית בשנת 2017 נאמדת בכ- 1.15 מיליון תושבים. לפיכך, החרדים היו בשנה זו כ- 13% מכלל האוכלוסייה בישראל, וכ- 17.5% מאוכלוסיית היהודים. ילדים (עד גיל 14) היו 28% מכלל האוכלוסייה ומאוכלוסיית היהודים, אך 46% מאוכלוסיית החרדים.

לוח א.- אוכלוסייה, לפי קבוצות גיל וקבוצות אוכלוסייה – 2017

קבוצת גיל	סך הכל (1)	יהודים		ערבים	
		מספרים מוחלטים (באלפים)	אחוזים	מספרים מוחלטים (באלפים)	אחוזים
<b>סך הכל (2)</b>	<b>8,797.9</b>	<b>6,554.5</b>	<b>74.5%</b>	<b>1,838.2</b>	<b>20.9%</b>
4-0	898.5	664.5	74.0%	206.3	23.0%
14-5	1,588.0	1,138.8	71.7%	397.9	25.1%
19-15	691.3	466.2	67.4%	201.2	29.1%
24-20	630.3	432.9	68.7%	174.2	27.6%
34-25	1,199.3	870.2	72.6%	265.2	22.1%
44-35	1,115.7	825.8	74.0%	220.8	19.8%
54-45	895.2	659.1	73.6%	177.1	19.8%
64-55	761.7	609.0	80.0%	109.6	14.4%
74-65	593.7	510.8	86.0%	55.2	9.3%
+75	424.2	377.2	88.9%	30.6	7.2%

(1) כולל אחרים- נוצרים לא ערבים ואנשים ללא סיווג דת, לא כולל זרים  
(2) כולל לא ידוע

לוח ב.- חרדים לפי קבוצות גיל – 2017

חרדים - קבוצת גיל	מספרים מוחלטים (באלפים)	אחוזים מכלל האוכלוסייה	אחוזים מהיהודים
<b>סך הכל (1)</b>	<b>11471,</b>	<b>31.0%</b>	<b>17.5%</b>
4-0	173.5	19.3%	26.1%
14-5	357.3	22.5%	31.4%
19-15	122.4	17.7%	26.3%
24-20	90.8	14.4%	21.0%
34-25	157.4	13.1%	18.1%
44-35	107.3	9.6%	13.0%
54-45	61.8	6.9%	9.4%
64-55	44.3	5.8%	7.3%
74-65	24.0	4.0%	4.7%
+75	8.4	2.0%	2.2%

(1) כולל לא ידוע

## 4.2. מורשים לנהוג ובעלות על כלי רכב

במרשם הרכב של משרד הרישוי, לכל כלי רכב יכולים להיות עד שלושה בעלים. בעיבוד זה כל כלי רכב שויך לבעלים שרשום ראשון וסווג לקבוצת אוכלוסייה של בעליו זה. יש לציין שלא ניתן לשייך לאדם כלי רכב בבעלות ליסינג או חברה (כ- 12% ממצבת כלי הרכב הפרטיים הם בבעלות ליסינג או חברה).

מספר הנפשות לרכב בבעלות פרטית (סך האוכלוסייה חלקי סך כלי הרכב בבעלות פרטית בקבוצת האוכלוסייה), ובפרט לרכב פרטי, גבוה בקרב החרדים ביחס ליהודים שאינם חרדים ואף ביחס לערבים: 8.2 נפשות לכל כלי רכב בבעלות פרטית לעומת 2.7 בקרב יהודים שאינם חרדים, ו-3.1 בקרב הערבים.

מספר הנפשות ביחס למספר המורשים לנהוג בקרב החרדים הוא פי 2.8 ביחס ליהודים שאינם חרדים וכמעט פי 2 ביחס לערבים.

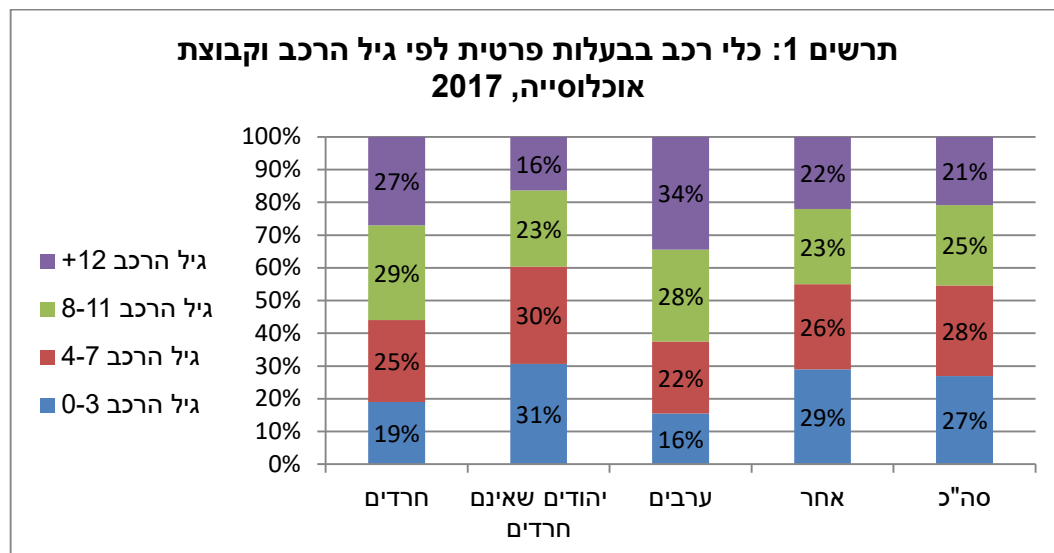
לוח ב. - אוכלוסייה, מורשים לנהוג וכלי רכב לפי קבוצות אוכלוסייה – 2017

סך הכל(1)	ערבים	יהודים שאינם חרדים	חרדים	
8,797,900	1,838,200	5,407,380	1,147,158	אוכלוסייה בסוף שנה
4,254,211	736,001	3,132,246	239,101	מספר מורשים לנהוג באוכלוסייה
2,859,929	590,601	2,039,881	139,184	מספר כלי רכב בבעלות פרטית(2)
2,486,133	480,873	1,806,952	118,032	מספר כלי רכב פרטיים בבעלות פרטית(2)
3.1	3.1	2.7	8.2	מספר נפשות לרכב בעלות פרטית(2)
1.5	1.2	1.5	1.7	מספר מורשים לנהוג לרכב בבעלות פרטית(2)
3.5	3.8	3.0	9.7	מספר נפשות לרכב פרטי בבעלות פרטית(2)
1.7	1.5	1.7	2.0	מספר מורשים לנהוג לרכב פרטי בבעלות פרטית(2)
2.1	2.5	1.7	4.8	מספר נפשות לכל בעל רישיון
1.4	1.6	1.3	2.2	מספר נפשות בגיל 16+ לכל בעל רישיון

(1) כולל אחרים - נוצרים לא ערבים ואנשים ללא סיווג דת, לא כולל זרים

(2) לכלי רכב בבעלות חברה/ השכרה/ ליסינג (כלומר אינו בבעלות פרטית) לא ניתן להגדיר את רמת הדתיות של בעליו

בשנת 2017, 56% מכל סוגי כלי הרכב בבעלות פרטית שהיו בבעלות חרדים, היו מעל גיל 8 שנים, לעומת 39% מכלי הרכב בבעלות פרטית שהיו בבעלות יהודים שאינם חרדים. כחמישית מכלי הרכב שבבעלות פרטית שהיו בבעלות חרדים, היו כלי רכב חדשים (גיל הרכב 0-3), לעומת כשליש מכלי הרכב שבבעלות פרטית שהיו בבעלות יהודים שאינם חרדים.



בשנת 2017, רמת המינוע<sup>5</sup> בקרב החרדים הייתה 102.9, כשליש מרמת המינוע הארצית. כלומר שיעור הבעלות על כלי רכב פרטיים בקרב החרדים הוא נמוך באופן משמעותי ביחס לשאר האוכלוסייה.

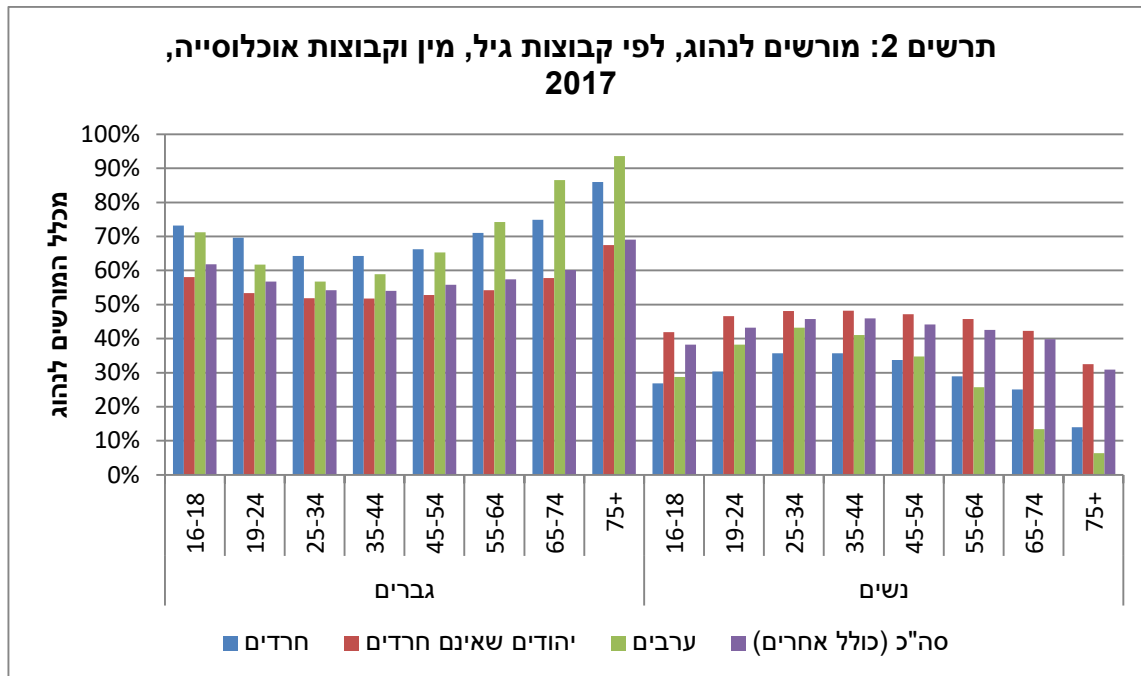
#### לוח ג. רמת מינוע (1) לפי קבוצות אוכלוסייה – 2017

קבוצת אוכלוסייה ורמת דתיות	מספר כלי רכב פרטיים בבעלות פרטית	אוכלוסייה בסוף שנה	רמת מינוע
חרדים	118,032	1,147,158	102.9
יהודים שאינם חרדים	1,806,952	5,407,380	334.2
ערבים	480,873	1,838,200	261.6
סך הכל (2)	2,486,133	8,797,900	282.6

- (1) מספר כלי רכב פרטיים בבעלות פרטית ל-1,000 תושבים  
 (2) כולל אחרים - נוצרים לא ערבים ואנשים ללא סיווג דת, לא כולל זרים

<sup>5</sup> מספר כלי רכב פרטיים בבעלות פרטית ל-1,000 תושבים

להלן תרשים וטבלה המציגים את המורשים לנהוג, לפי קבוצות גיל, מין וקבוצות אוכלוסייה, מתוך כלל המורשים לנהוג:



בכל קבוצות הגיל ובכל קבוצות האוכלוסייה (מתוך כלל המורשים לנהוג), גברים מורשים לנהוג יותר מנשים, אולם בקרב החרדים, בדומה לערבים, הפער מתעצם.

ניתן לראות שבכל קבוצות הגיל, אחוז הגברים המורשים לנהוג (מבין המורשים לנהוג) גבוה יותר בין החרדים. 66% מהמורשים לנהוג החרדים הם גברים, ו- 34% מהמורשים לנהוג החרדים הן נשים, בעוד שבקרב יהודים שאינם חרדים, 54% מהמורשים לנהוג הם גברים ו- 46% מהמורשים לנהוג הן נשים.

לוח ד. - מורשים לנהוג מתוך כלל המורשים לנהוג, לפי קבוצות גיל, מין וקבוצות אוכלוסייה -

2017

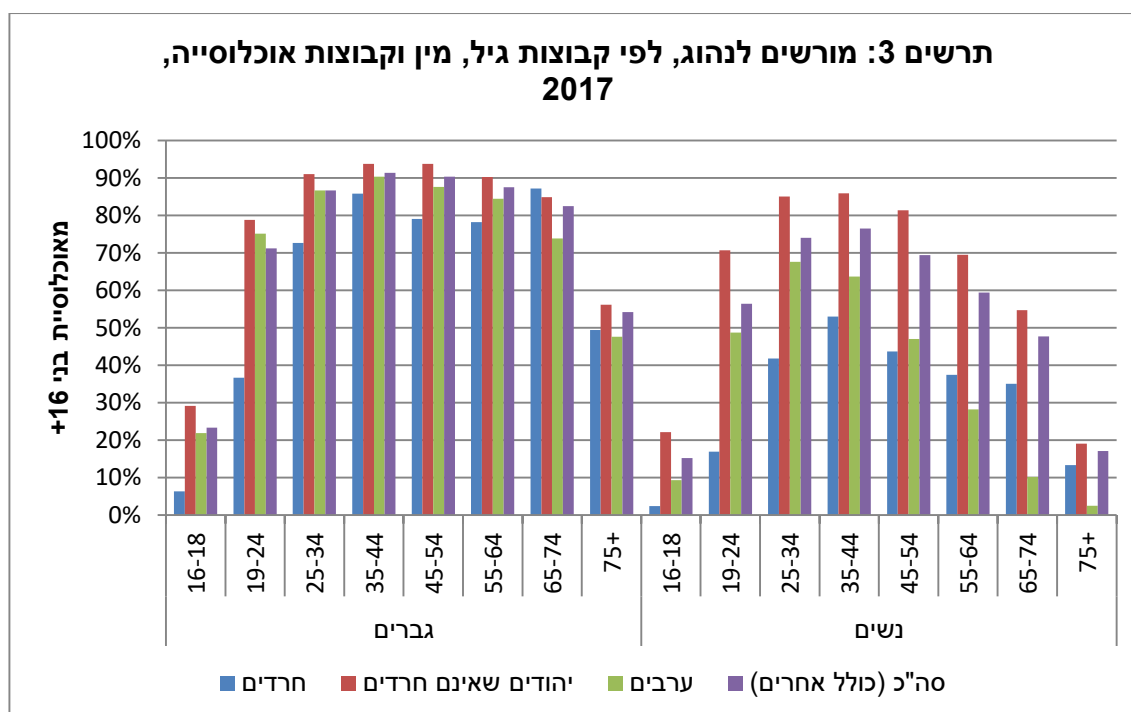
אחוז מכלל המורשים לנהוג באותה קבוצת גיל וקבוצת אוכלוסייה

קבוצות גיל	חרדים		יהודים שאינם חרדים		ערבים		סך הכל (1)	
	גברים	נשים	גברים	נשים	גברים	נשים	גברים	נשים
16-18	73%	27%	58%	42%	71%	29%	62%	38%
19-24	70%	30%	53%	47%	62%	38%	57%	43%
25-34	64%	36%	52%	48%	57%	43%	54%	46%
35-44	64%	36%	52%	48%	59%	41%	54%	46%
45-54	66%	34%	53%	47%	65%	35%	56%	44%
55-64	71%	29%	54%	46%	74%	26%	57%	43%
65-74	75%	25%	58%	42%	87%	13%	60%	40%
75+	86%	14%	67%	33%	94%	6%	69%	31%
סך הכל	66%	34%	54%	46%	63%	37%	56%	44%

(1) כולל אחרים - נוצרים לא ערבים ואנשים ללא סיווג דת, לא כולל זרים

להלן תרשים וטבלה המציגים את המורשים לנהוג, לפי קבוצות גיל, מין וקבוצות אוכלוסייה,

מתוך אוכלוסיית בני 16+:



בגילים הצעירים (עד גיל 24) מתוך אוכלוסיית בני 16+, חרדים כמעט ולא מורשים לנהוג, בפער גדול מקבוצות האוכלוסייה האחרות. בגילים 16-18, 6% מבין בעלי רישיון נהיגה חרדים



הם גברים לעומת 29% מבין בעלי רישיון נהיגה יהודים שאינם חרדים גברים. זאת מפאת האיסור להוציא רישיון בקרב בני הישיבות ובקרב הנשים שאינן נשואות.

79% מהמורשים לנהוג החרדים הם גברים בגילים 45-54 ו- 94% מהמורשים לנהוג היהודים שאינם חרדים הם גברים. 34% מכלל המורשים לנהוג החרדים הן נשים לעומת 67% מהמורשות לנהוג היהודיות שאינן חרדיות ו- 46% מהערביות.

לוח ה.- מורשים לנהוג מאוכלוסיית בני 16+, לפי קבוצות גיל, מין וקבוצות אוכלוסייה – 2017

אחוז מאוכלוסיית בני 16+ באותה קבוצת גיל וקבוצת אוכלוסייה

סך הכל(1)		ערבים		יהודים חרדים שאינם חרדים		חרדים		קבוצות גיל
נשים	גברים	נשים	גברים	נשים	גברים	נשים	גברים	
15%	23%	9%	22%	22%	29%	2%	6%	16-18
56%	71%	49%	75%	71%	79%	17%	37%	19-24
74%	87%	68%	87%	85%	91%	42%	73%	25-34
77%	91%	64%	90%	86%	94%	53%	86%	35-44
69%	90%	47%	88%	81%	94%	44%	79%	45-54
59%	88%	28%	84%	69%	90%	37%	78%	55-64
48%	82%	10%	74%	55%	85%	35%	87%	65-74
17%	54%	2%	48%	19%	56%	13%	49%	75+
59%	79%	46%	77%	67%	84%	34%	62%	סך אוכלוסיית בני 16+

לוח ו.- מורשים לנהוג לפי סוג רישיון וקבוצות אוכלוסייה (1) – 2017

אחוז מורשים לנהוג מאוכלוסיית בני 16+

סוג רכב	חרדים	יהודים חרדים	שאינם	ערבים	סך הכל (2)
פרטי	44.5%	77.6%		63.7%	70.4%
משאית סך הכל	3.6%	7.1%		14.1%	8.1%
משאית מעל 12 טון	0.9%	2.6%		3.5%	2.6%
מונית	0.7%	1.9%		2.1%	1.8%
אוטובוס	0.5%	1.1%		2.1%	1.2%
גורר-תומך	0.2%	0.6%		1.5%	0.7%
אופנוע-סך הכל	5.5%	12.5%		3.9%	9.8%
0-125 אופנוע	1.1%	1.1%		0.4%	1.0%
126-500 אופנוע	3.6%	8.3%		2.9%	6.6%
501+ אופנוע	0.8%	3.0%		0.6%	2.3%

- (1) לחלק מהמורשים לנהוג יש יותר מסוג רישיון אחד (לדוגמה לרכב פרטי ולאופנוע).  
 (2) כולל אחרים- נוצרים לא ערבים ואנשים ללא סיווג דת, לא כולל זרים.

## מעורבות בתאונות דרכים

### 4.3. נפגעים בתאונות דרכים

בשנת 2017, אחוז החרדים שנפגעו בתאונות דרכים נמוך משמעותית מחלקם באוכלוסייה. החרדים מהווים 13% מהאוכלוסייה ורק 7% מהנפגעים בתאונות דרכים, 4% מההרוגים ו-9% מהפצועים קשה.

לוח ז. - נפגעים בתאונות דרכים (1) לפי חומרה וקבוצות אוכלוסייה – 2017

חומרת פגיעה	חרדים	יהודים חרדים	שאינם	ערבים	סך הכל (2)
הרוג	4%	56%		34%	100%
פצוע קשה	9%	62%		26%	100%
פצוע קל	7%	58%		33%	100%
<b>סך הכל</b>	7%	59%		32%	100%
<b>אוכלוסייה</b>	13%	61%		21%	100%

אחוז בשורה

- (1) ת"ד מורחב  
(2) כולל אחרים- נוצרים לא ערבים ואנשים ללא סיווג דת, לא כולל זרים.

בשנת 2017, שיעור הנפגעים בתאונות דרכים ל-100,000 תושבים, בקרב החרדים היה 202, לעומת 407 בקרב היהודים שאינם חרדים, ו-538 בקרב הערבים.

בבחינת השיעור על פני 4 שנים (2014-2017) ניתן לראות ירידה בשיעור הנפגעים החרדים ל-100,000 תושבים מ-247 ל-202, לעומת עלייה בשנים אלה, בקרב הערבים (מ-474 ל-538).

לוח ח. - נפגעים בתאונות דרכים (1) לפי שנה וקבוצות אוכלוסייה

שיעור ל-100,000 תושבים מאותה קבוצת אוכלוסייה

שנת תאונה	חרדים	יהודים שאינם חרדים	ערבים	סך הכל (2)
2014	247	416	474	399
2015	232	422	477	399
2016	218	406	514	393
2017	202	407	538	397

- (1) ת"ד מורחב  
(2) כולל אחרים- נוצרים לא ערבים ואנשים ללא סיווג דת, לא כולל זרים

בשנת 2017, שיעור ההרוגים בתאונות דרכים ל-100,000 תושבים, בקרב החרדים היה 1.3, לעומת 3.6 בקרב היהודים שאינם חרדים, ו-6.3 בקרב הערבים.

לוח ט. - הרוגים בתאונות דרכים (1) לפי שנה וקבוצות אוכלוסייה

שיעור ל-100,000 תושבים מאותה קבוצת אוכלוסייה

שנת תאונה	חרדים	יהודים שאינם חרדים	ערבים	סך הכל (2)
2014	1.2	2.9	6.3	3.7
2015	2.5	3.6	5.8	4.0
2016	2.4	3.6	6.9	4.2
2017	1.3	3.6	6.3	3.9

(1) ת"ד מורחב

(2) כולל אחרים- נוצרים לא ערבים ואנשים ללא סיווג דת, לא כולל זרים

בשנת 2017, שיעור הפצועים קשה בתאונות דרכים ל-100,000 תושבים, בקרב החרדים היה 17, לעומת 25.4 בקרב היהודים שאינם חרדים, ו-31.8 בקרב הערבים.

לוח י. - פצועים קשה בתאונות דרכים (1) לפי שנה וקבוצות אוכלוסייה

שיעור ל-100,000 תושבים מאותה קבוצת אוכלוסייה

שנת תאונה	חרדים	יהודים שאינם חרדים	ערבים	סך הכל (2)
2014	17.9	24.2	26.1	23.4
2015	17.6	24.6	30.7	24.6
2016	16.8	27.3	34.2	26.6
2017	17.0	25.4	31.8	25.2

(1) ת"ד מורחב

(2) כולל אחרים- נוצרים לא ערבים ואנשים ללא סיווג דת, לא כולל זרים

בשנת 2017, שיעור הפצועים קל בתאונות דרכים ל-100,000 תושבים, בקרב החרדים היה 126, לעומת 164 בשנת 2014.

לוח יא. – פצועים קל בתאונות דרכים(1) לפי שנה וקבוצות אוכלוסייה

שיעור ל-100,000 תושבים מאותה קבוצת אוכלוסייה

שנת תאונה	חרדים	יהודים שאינם חרדים	ערבים	סך הכל (2)
2014	164	247	336	250
2015	147	246	336	248
2016	135	231	358	240
2017	126	232	383	244

(1) ת"ד מורחב

(2) כולל אחרים- נוצרים לא ערבים ואנשים ללא סיווג דת, לא כולל זרים

בשנת 2017, גברים חרדים נפגעו בעיקר כנהגים ונשים חרדיות נפגעו בעיקר כהולכות רגל. גברים חרדים נפגעו יותר מאשר יהודים שאינם חרדים כסוג מעורב "נוסע". נשים חרדיות אינן נפגעות יותר מיהודיות שאינן חרדיות.

מתוך 100,000 גברים חרדים 16.4 נפגעו כ"נהג נפגע", לעומת 35.0 גברים ערבים שנפגעו מתוך 100,000 גברים ערבים.

לוח יב. – נפגעים חמור (הרוגים או פצועים קשה) בתאונות דרכים(1) לפי סוג מעורב, קבוצות אוכלוסייה ומין - 2017

שיעור ל-100,000 תושבים מאותה קבוצת אוכלוסייה

סוג מעורב	גברים				נשים			
	חרדים	יהודים שאינם חרדים	ערבים	סך הכל(2)	חרדיות	יהודיות שאינן חרדיות	ערביות	סך הכל(2)
נהג נפגע	16.4	26.1	35.0	26.2	1.4	5.2	2.9	4.0
נוסע	4.1	3.7	11.8	5.8	3.4	6.0	7.2	5.8
הולך רגל	6.3	8.2	12.8	9.1	4.5	9.0	6.2	7.5
<b>סך הכל</b>	<b>26.8</b>	<b>38.0</b>	<b>59.6</b>	<b>41.2</b>	<b>9.3</b>	<b>20.2</b>	<b>16.2</b>	<b>17.2</b>

ת"ד מורחב

(1)

כולל אחרים- נוצרים לא ערבים ואנשים ללא סיווג דת, לא כולל זרים

(2)

ישנה ירידה בשיעור הנוסעים החרדים בכל כלי הרכב שנפגעו בתאונות דרכים ל-100,000 תושבים בשנים 2014-2017 מ-72.2 ל-47.9.

לוח יג. – נוסעים שנפגעו בתאונות דרכים (1) לפי שנה וקבוצות אוכלוסייה

שיעור ל-100,000 תושבים מאותה קבוצת אוכלוסייה

שנת תאונה	חרדים	יהודים שאינם חרדים	ערבים	סך הכל (2)
2014	72.2	76.0	168.6	94.6
2015	63.3	76.3	163.8	92.7
2016	59.1	70.6	179.0	91.3
2017	47.9	66.8	184.8	89.2

(1) ת"ד מורחב

(2) כולל אחרים- נוצרים לא ערבים ואנשים ללא סיווג דת, לא כולל זרים

בשנת 2017, שיעור הולכי הרגל שנפגעו בתאונות דרכים ל-100,000 תושבים, בקרב החרדים היה 31.4, לעומת 43.1 בקרב היהודים שאינם חרדים, ו-25.6 בקרב הערבים.

לוח יד. – הולכי רגל שנפגעו בתאונות דרכים (1) לפי שנה וקבוצות אוכלוסייה

שיעור ל-100,000 תושבים מאותה קבוצת אוכלוסייה

שנת תאונה	חרדים	יהודים שאינם חרדים	ערבים	סך הכל (2)
2014	34.3	44.2	26.1	38.4
2015	35.7	41.7	24.3	36.3
2016	33.6	44.6	26.8	38.1
2017	31.4	43.1	25.6	36.9

(1) ת"ד מורחב

(2) כולל אחרים- נוצרים לא ערבים ואנשים ללא סיווג דת, לא כולל זרים

נראה שחרדים לא נפגעים חמור (נהרגו או נפצעו קשה) יותר כהולכי רגל לעומת יהודים שאינם חרדים בשנים 2014-2017.

בשנת 2017, שיעור הולכי הרגל שנפגעו **חמור** בתאונות דרכים ל-100,000 תושבים, בקרב החרדים היה 5.4, לעומת 7.2 בשנת 2014 ובשנת 2016.

לוח טו. – הולכי רגל שנפגעו **חמור** בתאונות דרכים (1) לפי שנה וקבוצות אוכלוסייה

שיעור ל-100,000 תושבים מאותה קבוצת אוכלוסייה

שנת תאונה	חרדים	יהודים שאינם חרדים	ערבים	סך הכל (2)
2014	7.2	8.6	9.1	8.5
2015	6.7	8.2	9.6	8.2
2016	7.2	9.4	9.6	8.9
2017	5.4	8.6	9.5	8.3

ת"ד מורחב

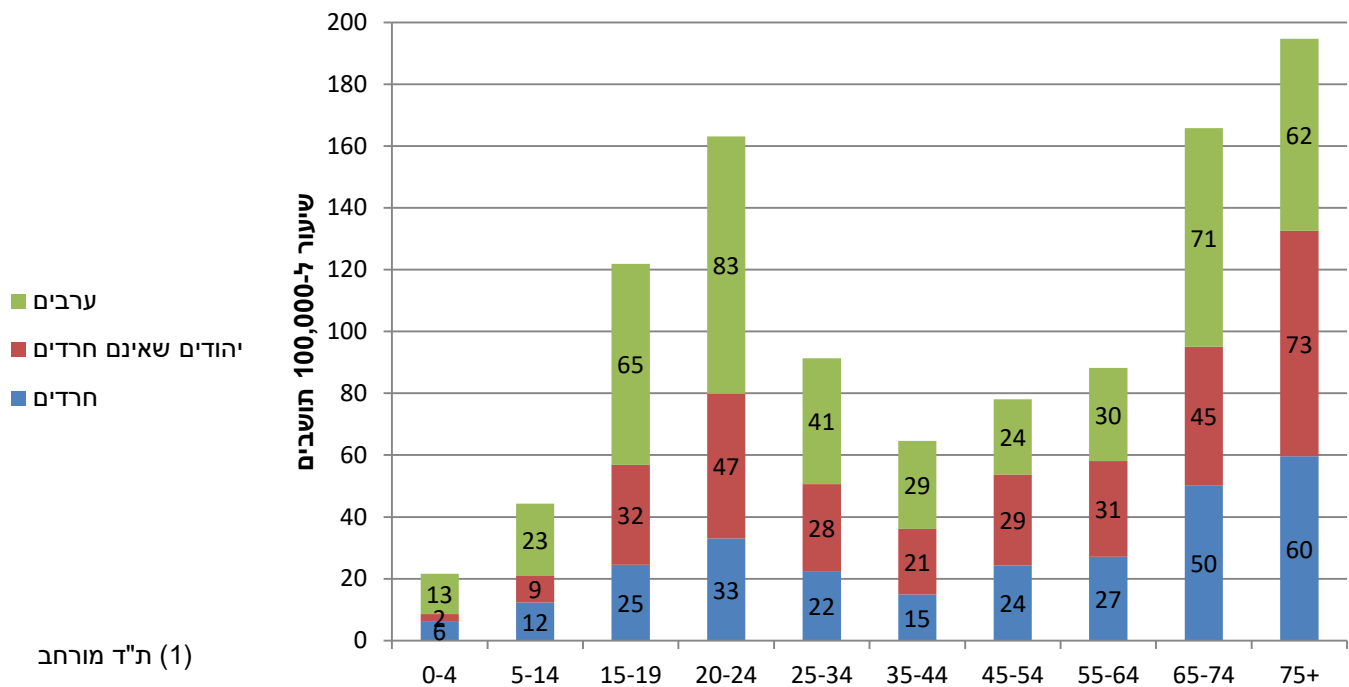
(1)

כולל אחרים- נוצרים לא ערבים ואנשים ללא סיווג דת, לא כולל זרים

(2)

בשנת 2017, חלקם של ילדים (עד גיל 14) חרדים מכלל החרדים היה 46.3% וחלקם של ילדים יהודים שאינם חרדים מכלל היהודים שאינם חרדים היה 23.5%. שיעור הילדים החרדים ל-100,000 תושבים שנפגעו **חמור** (נהרגו או נפצעו קשה) בגילים 0-4 (6) גבוה פי 3 מילדים יהודים שאינם חרדים בגילים אלה (2), בעוד שחלקם באוכלוסיית החרדים (15.1%) הוא פי 1.7 מחלקם של ילדים יהודים שאינם חרדים (9.1%). שיעור הילדים חרדים ל-100,000 תושבים שנפגעו **חמור** בגילים 5-14 (12) גבוה פי 1.3 מילדים יהודים שאינם חרדים בגילים אלה (9), בעוד שחלקם באוכלוסיית החרדים (31.1%) הוא פי 2.1 מחלקם של ילדים יהודים שאינם חרדים (14.5%).

**תרשים 4: נפגעים חמור (הרוגים או פצועים קשה) בתאונות דרכים לפי קבוצות גיל וקבוצות אוכלוסייה, 2017(1)**



ילדים (עד גיל 14) חרדים נפגעים חמור (הרוגים או פצועים קשה) בתאונות דרכים יותר מקבוצת היהודים שאינם חרדים, בעיקר כהולכי רגל.

בשנת 2017, מתוך 100,000 ילדים חרדים נפגעים 5.8 ילדים חרדים כהולכי רגל.

לוח טז. – ילדים (עד גיל 14) שנפגעו חמור (הרוגים או פצועים קשה) בתאונות דרכים(1) לפי סוג מעורב וקבוצות אוכלוסייה - 2017

שיעור ל-100,000 ילדים מאותה קבוצת אוכלוסייה

סוג מעורב	חרדים	יהודים שאינם חרדים	ערבים	סך הכל (2)
נוסע	2.5	1.8	3.6	2.3
הולך רגל	5.8	3.2	13.2	6.2
<b>סך הכל</b>	<b>10.4</b>	<b>6.1</b>	<b>19.9</b>	<b>10.2</b>

ת"ד מורחב (1)

כולל אחרים- נוצרים לא ערבים ואנשים ללא סיווג דת, לא כולל זרים (2)

החרדים נפגעים בתאונות דרכים באופן דומה לשאר קבוצות האוכלוסייה ביום ובלילה. בכל קבוצות האוכלוסייה נפגעים ביום ככפול מבליילה.



לוח יז. – נפגעים בתאונות דרכים (1) לפי יום/ לילה וקבוצות אוכלוסייה - 2017

שיעור ל-100,000 תושבים מאותה קבוצת אוכלוסייה

יום/לילה	חרדים	יהודים שאינם חרדים	ערבים	סך (2)	הכל
יום	90	175	248	175	
לילה	54	86	173	98	
סך הכל	144	261	421	273	

(1) ת"ד מורחב

(2) כולל אחרים- נוצרים לא ערבים ואנשים ללא סיווג דת, לא כולל זרים

בשנת 2017, שיעור הנפגעים ל-100,000 תושבים בתאונות דרכים הגבוה ביותר בקרב החרדים היה בדרך עירונית לא בצומת ועמד על 49.3. שיעור הנפגעים ל-100,000 תושבים בתאונות דרכים הגבוה ביותר בקרב היהודים שאינם חרדים היה בדרך עירונית בצומת ועמד על 89.5.

לוח יח. – נפגעים בתאונות דרכים (1) לפי סוג דרך וקבוצות אוכלוסייה - 2017

שיעור ל-100,000 תושבים מאותה קבוצת אוכלוסייה

סוג דרך	חרדים	יהודים שאינם חרדים	ערבים	סך (2)	הכל
עירונית בצומת	44.5	89.5	48.3	71.6	
עירונית לא בצומת	49.3	83.6	144.3	88.8	
לא עירונית בצומת	14.8	28.6	55.8	32.1	
לא עירונית לא בצומת	35.6	59.3	172.4	80.8	
סך הכל	144.1	261.0	420.8	273.3	

ת"ד מורחב

כולל אחרים- נוצרים לא ערבים ואנשים ללא סיווג דת, לא כולל זרים

שיעור ההיפגעות ל-100,000 תושבים הגבוה ביותר בקרב החרדים היה ביום ראשון (25.5), בקרב היהודים שאינם חרדים היה ביום חמישי (42.2) ובקרב הערבים היה ביום שישי (64.6).

(1)

(2)

שבת הוא היום שבו נפגעים הכי פחות יהודים.

לוח יט. – נפגעים בתאונות דרכים (1) לפי יום בשבוע בו נפגעו וקבוצות אוכלוסייה - 2017

שיעור ל-100,000 תושבים מאותה קבוצת אוכלוסייה

יום בשבוע בו נפגעו	חרדים	יהודים חרדים שאינם	ערבים	סך הכל (2)
ראשון	25.5	40.1	62.2	42.0
שני	24.8	39.9	60.5	41.2
שלישי	18.3	38.5	55.9	38.7
רביעי	24.1	37.4	55.2	38.7
חמישי	23.3	42.2	60.4	42.7
שישי	18.1	35.9	64.6	38.8
שבת	9.9	27.0	62.0	31.2
סך הכל	144.1	261.0	420.8	273.3

ת"ד מורחב

כולל אחרים- נוצרים לא ערבים ואנשים ללא סיווג דת, לא כולל זרים

(1)

(2)

#### 4.4. נהגים המעורבים בתאונות דרכים

חלקם של הנהגים החרדים שנפגעו (מתוך המורשים לנהוג) גדול מחלקם היחסי של היהודים שאינם חרדים (בשנת 2017 - 311 לעומת 261).

לוח כ. – נהגים שנפגעו בתאונות דרכים (1) לפי שנה וקבוצות אוכלוסייה

שיעור 100,000 מורשים לנהוג מאותה קבוצת אוכלוסייה

שנת תאונה	חרדים	יהודים שאינם חרדים	ערבים	סך הכל (2)
2014	340	276	472	307
2015	313	278	487	310
2016	296	258	502	296
2017	311	261	526	304

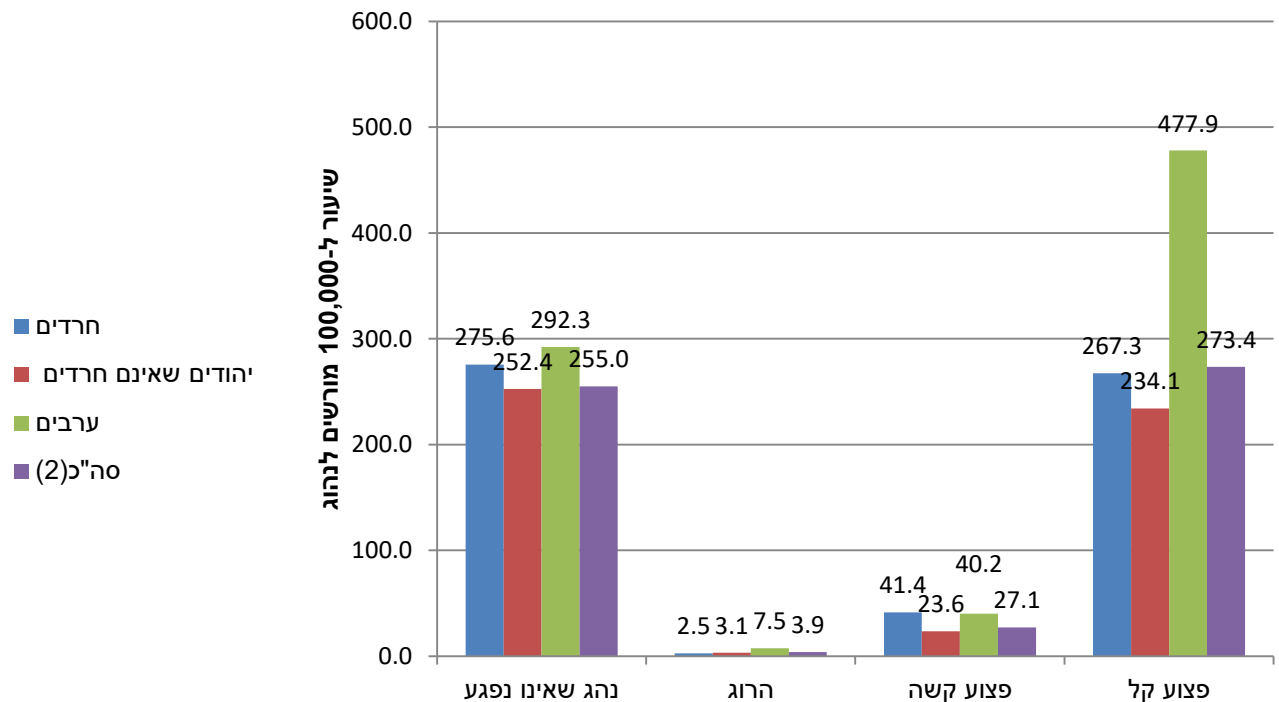
(1) ת"ד

מורחב, כולל נהגי אופניים, אחר ולא ידוע

(2) כולל אחרים- נוצרים לא ערבים ואנשים ללא סיווג דת, לא כולל זרים

נהגים חרדים מעורבים בתאונות דרכים יותר מנהגים יהודים שאינם חרדים, כנהגים שאינם נפגעים וכפצועים קשה וקל.

#### תרשים 5: נהגים מעורבים בתאונות דרכים לפי חומרת פגיעה וקבוצות אוכלוסייה, 2017(1)

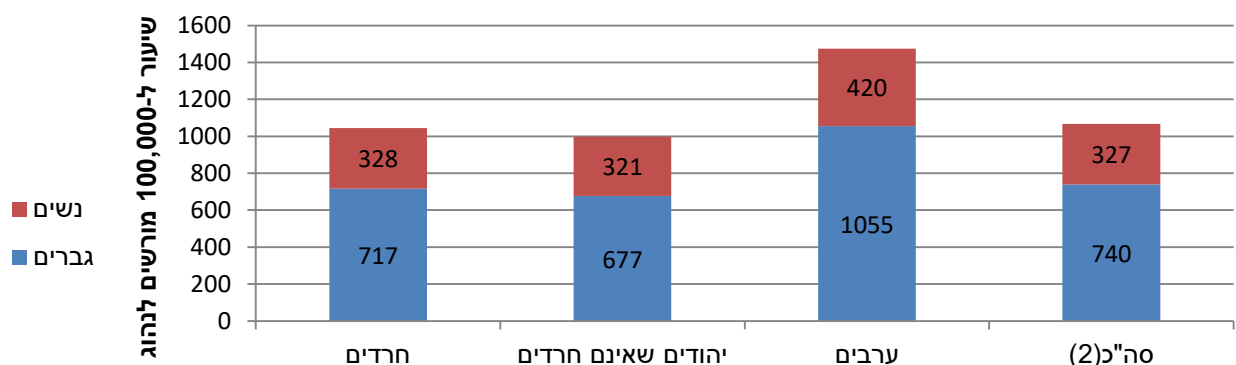


(1) ת"ד מורחב.

(2) כולל אחרים: נוצרים לא-ערבים ואנשים ללא סיווג דת, לא כולל זרים.

נהגים ונהגות חרדיים מעורבים בתאונות דרכים יותר מנהגים ונהגות יהודים שאינם חרדים. מתוך 100,000 מורשים לנהוג גברים חרדים, 717 היו מעורבים בתאונות בשנת 2017, בעוד שמתוך 100,000 מורשים לנהוג גברים יהודים שאינם חרדים, 677 היו מעורבים בתאונות.

**תרשים 6: נהגים מעורבים בתאונות דרכים לפי קבוצות אוכלוסייה ומין, 2017(1)**



(1) ת"ד מורחב.

(2) כולל אחרים: נוצרים לא ערבים ואנשים ללא סיווג דת, לא כולל זרים.

מן הנתונים עולה שנהגים חרדים נפגעים יותר מיהודים שאינם חרדים ברכב נוסעים פרטי, משאיות, אופנועים מעל 125 סמ"ק ואוטובוסים. בשנת 2017, נפגעו בסך הכל 311 נהגים חרדים מתוך 100,000 נהגים חרדים. נפגעו 186 נהגי רכב נוסעים פרטי חרדים מתוך 100,000 נהגי רכב נוסעים פרטי חרדים, דומה לשיעור הנהגים היהודים שאינם חרדים שנפגעו ברכב נוסעים פרטי וכמחצית מן הנהגים הערבים.

לוח כא. – נהגים שנפגעו בתאונות דרכים(1) לפי סוג רכב וקבוצות אוכלוסייה - 2017

שיעור ל-100,000 מורשים לנהוג מאותה קבוצת אוכלוסייה

סוג רכב	חרדים	יהודים שאינם חרדים	ערבים	סך הכל (2)
רכב נוסעים פרטי	186	172	373	203
מונית	284	292	238	283
משאית עד 12 טונות	247	175	289	216
משאית מעל 12 טונות	65	33	165	68
אופנוע עד 125 סמ"ק	1,535	1,607	3,339	1,689
אופנוע מעל 125 סמ"ק	361	184	456	210
אוטובוס(3)	278	168	580	312
<b>סך הכל(4)</b>	<b>311</b>	<b>261</b>	<b>526</b>	<b>304</b>

(1) ת"ד מורחב

(2) כולל אחרים- נוצרים לא ערבים ואנשים ללא סיווג דת, לא כולל זרים

(3) כולל אוטובוס זעיר

(4) כולל נהגי אופניים, אחר ולא ידוע

בשנת 2017, אחוז הילדים (עד גיל 14) שנפגעו חמור (הרוגים או פצועים קשה) כנהגים חרדים הוא כ-17% אחוזים (11 ילדים חרדים מתוך 63 ילדים שנפגעו כנהגים בסך הכל). כ-64% אחוזים מהם נפגעו כרוכבי אופניים (7 ילדים).

לוח כב. – ילדים (עד גיל 14) נהגים שנפגעו חמור (הרוגים או פצועים קשה) בתאונות דרכים (1)  
לפי סוג רכב וקבוצות אוכלוסייה - 2017

**מספרים מוחלטים**

סוג רכב	חרדים	יהודים שאינם חרדים	ערבים	סך הכל (2)
אחר ולא ידוע	1	2	3	6
רכב לא מנועי אחר /בע"ח	0	0	2	2
אופניים	7	6	11	31
קורקינט חשמלי	0	1	0	2
אופנוע	1	1	0	2
אופניים חשמליים	2	12	2	18
רכב פרטי	0	1	0	1
טרקטור משא	0	1	0	1
<b>סך הכל</b>	<b>11</b>	<b>24</b>	<b>18</b>	<b>63</b>
<b>אחוז ילדים מכלל כל קבוצת אוכלוסייה</b>	<b>46%</b>	<b>24%</b>	<b>33%</b>	<b>28%</b>

ת"ד מורחב

כולל אחרים- נוצרים לא ערבים ואנשים ללא סיווג דת, לא כולל זרים

(1)

(2)

סיבות התאונה השכיחות בקרב הנהגים החרדים, באופן משמעותי יותר מבקרב היהודים שאינם חרדים, הינן: מהירות מופרזת, אי מתן זכות קדימה בצומת להולכי רגל, אי שמירה על הימין ופניה שלא כחוק.

**לוח כג. – סיבות תאונה של נהגים(1) לפי קבוצות אוכלוסייה - 2017**

שיעור ל-100,000 מורשים לנהוג מאותה קבוצת אוכלוסייה

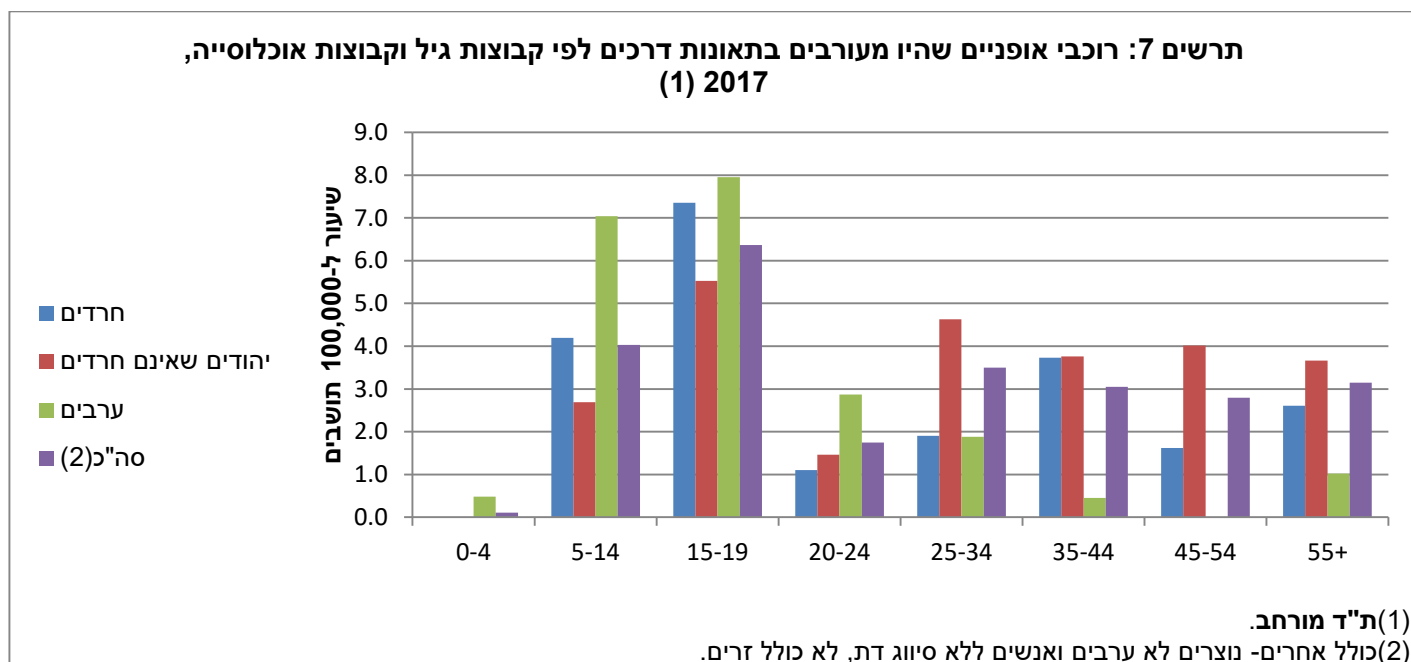
סיבת תאונה של נהגים	חרדים	יהודים שאינם חרדים	ערבים	סך (2) הכל
<b>אין עבירה</b>	227	212	530	229
מהירות מופרזת בנסיבות המקרה	13	6	82	10
מהירות מופרזת לגבי החוק	1	0	2	1
עקיפה שלא כחוק	5	4	12	6
איתות	0	0	0	0
סינוור	0	0	0	0
חוסר תאורה	0	0	0	0
מטען שלא כחוק	0	0	0	0
בלמים בלתי תקינים	0	0	0	0
הגה בלתי תקין	0	0	0	0
לקויים מכניים אחרים	1	0	1	0
אי שמירה על הימין	10	6	22	9
פניה שלא כחוק	13	8	19	10
אי מתן זכות קדימה לרכב	26	23	43	27
אי מתן זכות קדימה במעבר חצייה להולכי רגל	46	48	24	42
אי ציות לתמרור - עצור	17	17	21	18
אי ציות לתמרור - זכות קדימה	18	17	19	17
נסיעה לאחור	10	4	8	5
אי ציות לרמזור	68	57	85	61
אי ציות לתמרור הוריי אחר	8	4	6	4
העמדת רכב בצורה בלתי חוקית	1	1	1	1
אי שמירה על רווח בין מכוניות	24	23	68	30
שיכרות/סמים	2	4	6	4
הנהג נרדם	3	1	2	2
סיבות אישיות אחרות/מגבלות רפואיות/גופניות	10	10	13	10
נסיעה נגד הכיוון	4	2	3	2
פתיחת דלת לצד הכביש	1	0	0	0
אי מתן זכות קדימה בצומת להולכי רגל	19	11	12	11
בלימת פתע	1	1	1	1
אי הבטחת שלום הנוסעים בעלייתם ובירידתם מהרכב	3	4	8	4
עבירה אחרת שאינה מופיעה	14	11	14	11
מהירות מופרזת - כתוצאה הרכב סטה מנתיבו	10	5	31	10
מעבר בין נתיבים	18	20	22	19
התנהגות רוכב אופנוע או קטנוע	5	6	6	6
לא ידוע	8	7	7	7
<b>סך הכל</b>	<b>587</b>	<b>513</b>	<b>818</b>	<b>559</b>

(1) ת"ד מורחב

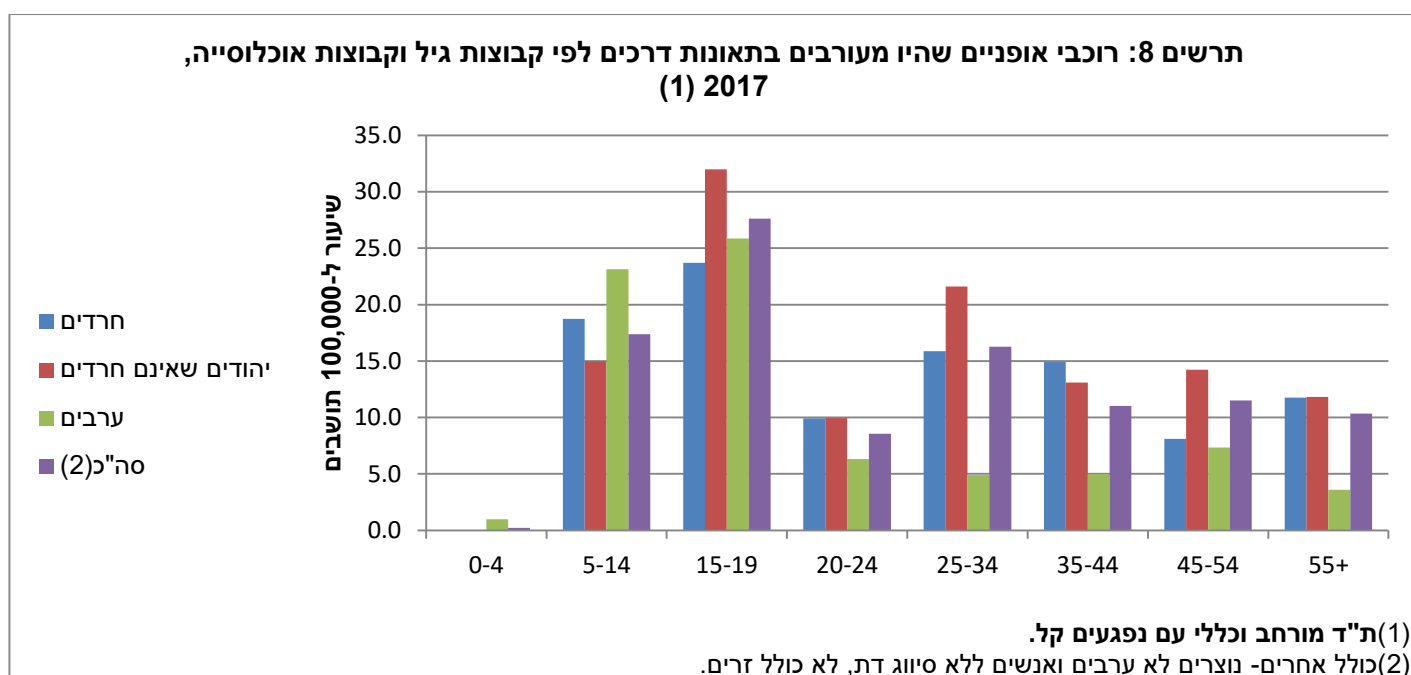
(2) כולל אחרים-נוצרים לא ערבים ואנשים ללא סיווג דת, לא כולל זרים

#### 4.4.1. רוכבי אופניים

בתאונות מסוג **ת"ד מורחב**, בקבוצת גיל 5-19 שיעור המעורבות של רוכבי אופניים חרדים (מתוך החרדים) גדול משיעור המעורבות של רוכבי אופניים יהודים שאינם חרדים (מתוך אותה קבוצה).

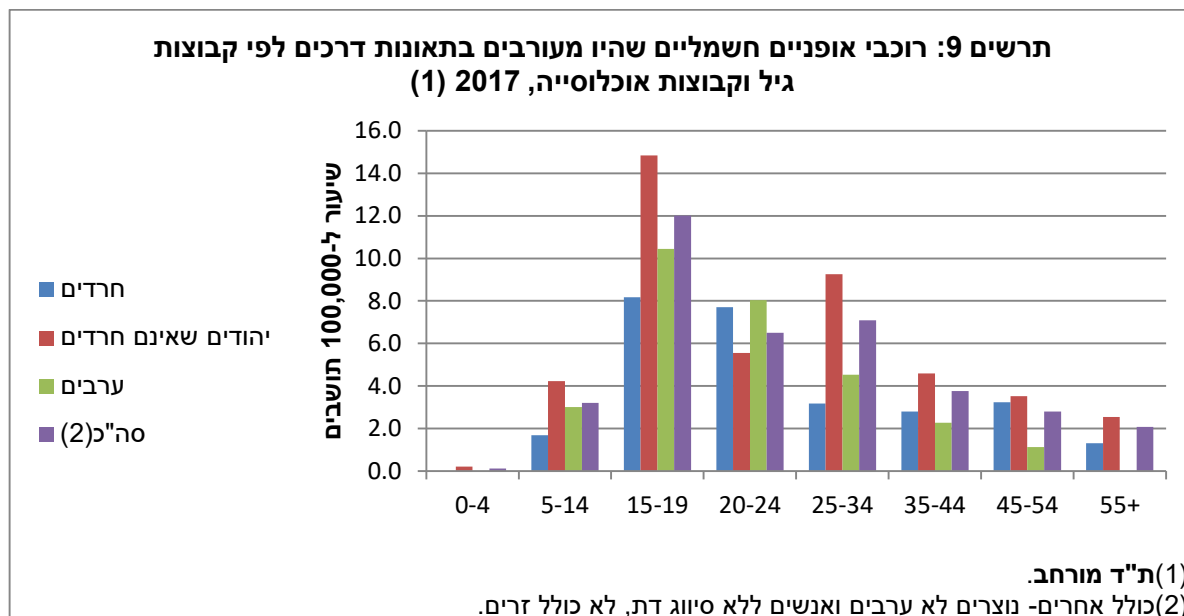


כאשר מסתכלים על כלל התאונות, **כולל תאונות מסוג כללי עם נפגעים קל**, בקבוצות גיל 14-5, 35-44 שיעור המעורבות של רוכבי אופניים חרדים (מתוך החרדים) גדול משיעור המעורבות של רוכבי אופניים יהודים שאינם חרדים (מתוך אותה קבוצה).

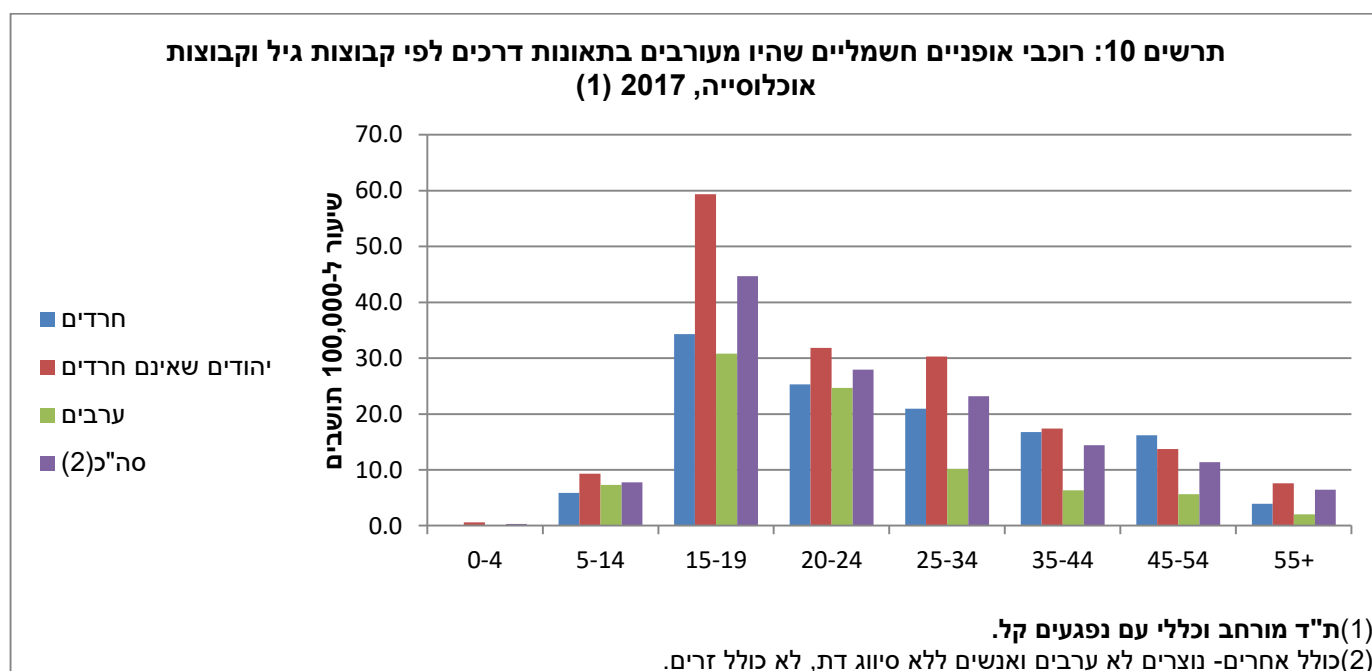


#### 4.4.2. רוכבי אופניים חשמליים

כלי הרכב שמצד אחד פוטר את האדם מהוצאת רישיון נהיגה ומהחזקת רכב בבעלותו, ומצד שני מאפשר שינוע קל, מהיר וזול, הינו האופניים החשמליים. בתאונות מסוג **ת"ד מורחב**, בקבוצת גיל 20-24 שיעור המעורבות של רוכבי אופניים חשמליים חרדים (מתוך החרדים) גדול משיעור המעורבות של רוכבי אופניים חשמליים יהודים שאינם חרדים (מתוך אותה קבוצה).



כאשר מסתכלים על כלל התאונות, **כולל תאונות מסוג כללי עם נפגעים קל**, בקבוצת גיל 54-45 שיעור המעורבות של רוכבי אופניים חשמליים חרדים (מתוך החרדים) גדול משיעור המעורבות של רוכבי אופניים חשמליים יהודים שאינם חרדים (מתוך אותה קבוצה).





#### 4.5. ימים מיוחדים

בעיבוד זה הוגדרו "ימים מיוחדים" בשנה, כחגים נבחרים. נבדק האם בימים אלה ההיפגעות בתאונות דרכים הייתה שונה מאשר בימות השנה האחרים. הימים הם: ימי הפורים (שני ימים בשנה), ימי חופשת "בין הזמנים" של פסח (29-30 ימים בשנה), ל"ג בעומר (2 ימים בשנה), ימי חופשת "בין הזמנים" בחודש אב<sup>6</sup> (20-21 ימים בשנה) וימי חופשת "בין הזמנים" של סוכות (20 ימים בשנה).

מכיוון שמדובר במספר נפגעים קטן בימים מיוחדים בשנה, ובמטרה להימנע מהשפעת תאונה בודדת על תוצאות הבדיקה, הנתונים חוברו על פני שלוש השנים 2015-2017. מבדיקת נתוני תאונות הדרכים שאירעו בשנים 2015-2017, נמצא שבימי הפורים נפצעו קשה בממוצע פי 2 חרדים ובימי ל"ג בעומר נהרגו בממוצע פי 2 יהודים לא חרדים.

לוח כד. – הרוגים בתאונות דרכים (1) לפי ימים מיוחדים וקבוצות אוכלוסייה, 2015-2017

ימים מיוחדים	מספר ימים בתקופה	חרדים		יהודים לא חרדים		ערבים		סך הכל (2)	
		מספרים מוחלטים	ממוצע יומי	מספרים מוחלטים	ממוצע יומי	מספרים מוחלטים	ממוצע יומי	מספרים מוחלטים	ממוצע יומי
פורים	6	0	0.0	3	0.5	2	0.3	5	0.8
פסח	88	4	0.05	48	0.5	27	0.3	92	1.0
ל"ג בעומר	6	0	0.0	6	1.0	0	0.0	6	1.0
אב	61	4	0.1	28	0.5	18	0.3	56	0.9
סוכות	60	1	0.02	31	0.5	25	0.4	62	1.0
ימים רגילים (3)	874	57	0.1	460	0.5	270	0.3	876	1.0

(1) ת"ד מורחב וכללי עם נפגעים קל

(2) כולל זרים ואחרים-נוצרים לא ערבים ואנשים ללא סיווג דת

(3) כל ימות השנה, ללא הימים המיוחדים

לוח כה. – פצועים קשה בתאונות דרכים (1) לפי ימים מיוחדים וקבוצות אוכלוסייה, 2015-2017

ימים מיוחדים	מספר ימים בתקופה	חרדים		יהודים לא חרדים		ערבים		סך הכל (2)	
		מספרים מוחלטים	ממוצע יומי	מספרים מוחלטים	ממוצע יומי	מספרים מוחלטים	ממוצע יומי	מספרים מוחלטים	ממוצע יומי
פורים	6	6	1.0	28	4.7	7	1.2	43	7.2
פסח	88	49	0.6	337	3.8	139	1.6	564	6.4
ל"ג בעומר	6	2	0.3	20	3.3	14	2.3	38	6.3
אב	61	32	0.5	230	3.8	113	1.9	403	6.6

<sup>6</sup> בשנת 2017 ימי חופשת "בין הזמנים" של חודש אב הקבילו לחודש אוגוסט באופן מלא. בשנת 2015 ימים אלה הקבילו לחציו הראשון של חודש אוגוסט ובשנת 2016 לחציו השני של חודש אוגוסט.

סוכות	60	28	0.5	216	3.6	106	1.8	374	6.2
ימים רגילים(3)	874	419	0.5	3,333	3.8	1,359	1.6	5,478	6.3

- (1) ת"ד מורחב וכללי עם נפגעים קל  
(2) כולל זרים ואחרים-נוצרים לא ערבים ואנשים ללא סיווג דת  
(3) כל ימות השנה, ללא הימים המיוחדים

לוח כו. – פצועים קל בתאונות דרכים(1) לפי ימים מיוחדים וקבוצות אוכלוסייה, 2015-2017

ימים מיוחדים	מספר ימים בתקופה	חרדים		יהודים לא חרדים		ערבים		סך הכל(2)	
		מספרים ממוצע יומי	מספרים מוחלטים	מספרים ממוצע יומי	מספרים מוחלטים	מספרים ממוצע יומי	מספרים מוחלטים	מספרים ממוצע יומי	מספרים מוחלטים
פורים	6	134	22.3	897	149.5	428	71.3	1,509	251.5
פסח	88	1,353	15.4	12,869	146.2	5,875	66.8	20,981	238.4
ל"ג בעומר	6	75	12.5	973	162.2	457	76.2	1,592	265.3
אב	61	1,074	17.6	9,798	160.6	4,244	69.6	15,808	259.1
סוכות	60	730	12.2	7,994	133.2	3,607	60.1	12,935	215.6
ימים רגילים(3)	874	11,783	13.5	129,704	148.4	55,542	63.5	205,991	235.7

- (1) ת"ד מורחב וכללי עם נפגעים קל  
(2) כולל זרים ואחרים-נוצרים לא ערבים ואנשים ללא סיווג דת  
(3) כל ימות השנה, ללא הימים המיוחדים

לוח כז. – סך כל הנפגעים בתאונות דרכים(1) לפי ימים מיוחדים וקבוצות אוכלוסייה, 2015-2017

ימים מיוחדים	מספר ימים בתקופה	חרדים		יהודים לא חרדים		ערבים		סך הכל(2)	
		מספרים ממוצע יומי	מספרים מוחלטים	מספרים ממוצע יומי	מספרים מוחלטים	מספרים ממוצע יומי	מספרים מוחלטים	מספרים ממוצע יומי	מספרים מוחלטים
פורים	6	140	23.3	928	154.7	437	72.8	1,557	259.5
פסח	88	1,406	16.0	13,254	150.6	6,041	68.6	21,637	245.9
ל"ג בעומר	6	77	12.8	999	166.5	471	78.5	1,636	272.7
אב	61	1,110	18.2	10,056	164.9	4,375	71.7	16,267	266.7
סוכות	60	759	12.7	8,241	137.4	3,738	62.3	13,371	222.9
ימים רגילים(3)	874	12,259	14.0	133,497	152.7	57,171	65.4	212,345	243.0

- (1) ת"ד מורחב וכללי עם נפגעים קל  
(2) כולל זרים ואחרים-נוצרים לא ערבים ואנשים ללא סיווג דת  
(3) כל ימות השנה, ללא הימים המיוחדים

#### 4.6. נפגעים בתאונות דרכים שלא מופיעים ברישומי המשטרה

בשנת 2017, נמצאו בנתוני בתי החולים 361 נפגעים חרדים שלא דווחו למשטרה.

חלקם של החרדים באוכלוסייה היה כ- 13%, חלקם של הנפגעים החרדים שדווחו למשטרה היה כ- 7% וחלקם של הנפגעים החרדים שלא דווחו למשטרה היה כ- 8%.

לוח כח. – נפגעים שלא דווחו למשטרה לפי שנה וקבוצות אוכלוסייה

מספרים מוחלטים

שנת תאונה	חרדי	יהודי לא חרדי	ערבי	סך הכל(1)
2014	323	2,156	1,282	4,121
2015	364	2,189	1,427	4,338
2016	373	2,381	1,472	4,599
2017	361	2,096	1,453	4,316

(1) כולל זרים ואחרים-נוצרים לא ערבים ואנשים ללא סיווג דת

בשנת 2017, ילדים (עד גיל 14) היו כ-40% מהנפגעים החרדים שלא דווח עליהם למשטרה, וגם מהפצועים קשה החרדים שלא דווח עליהם למשטרה. זאת לעומת ילדים יהודים לא חרדים שהיו 13% מהנפגעים שלא דווח עליהם למשטרה ו- 9% מהפצועים קשה שלא דווח עליהם למשטרה.

המסקנה העולה מבדיקת הנפגעים החרדים שלא דווחו למשטרה, לפיה ילדים חרדים נפגעים חמור יותר בתאונות הדרכים, עולה בקנה אחד עם המסקנה העולה מבדיקת הנפגעים שדווחו למשטרה ומחזקת אותה.

לוח כט. – נפגעים חרדים שלא דווחו למשטרה לפי גיל, חומרת פציעה (MAIS) ושנה

מספרים מוחלטים

גיל פציעה	2014		2015		2016		2017		
	פצועים קל(1)	פצועים קשה(1)	פצועים קל(1)	פצועים קשה(1)	לא ידוע	לא פצועים קל(1)	לא ידוע	פצועים קל(1)	פצועים קשה(1)
0-4	26	7	31	3	-	29	12	11	5
5-14	113	44	109	30	1	88	32	77	40
15-19	17	7	32	16	-	33	20	39	15
20-24	22	10	28	13	1	21	12	34	14
25-34	28	9	33	9	-	40	15	30	17
35-44	10	6	15	11	-	18	10	24	4
45-54	8	2	8	7	-	5	9	7	7
55-64	5	2	4	4	-	5	6	4	5

4	6	-	3	8	-	8	2	2	2	65-74
1	-	-	4	1	-	-	1	2	1	75+
112	232	17	123	248	2	101	263	91	232	<b>סך הכל</b>

(1) לפי מדד Mais

לוח ל. – נפגעים יהודים לא חרדים, שלא דווחו למשטרה לפי גיל, חומרת פציעה (MAIS)

ושנה

מספרים מוחלטים

2017			2016			2015		2014		גיל פציעה
פצועים קשה (1)	פצועים קל (1)	לא ידוע	פצועים קשה (1)	פצועים קל (1)	לא ידוע	פצועים קשה (1)	פצועים קל (1)	פצועים קשה (1)	פצועים קל (1)	
2	13	1	2	10	1	-	3	-	-	0-4
60	190	5	52	212	2	38	195	48	170	5-14
64	179	7	66	193	3	42	210	52	196	15-19
49	142	6	58	184	1	50	175	46	191	20-24
89	288	13	84	327	2	93	300	98	290	25-34
61	196	10	68	252	2	63	209	79	251	35-44
97	102	2	103	148	2	80	132	80	112	45-54
68	85	3	104	107	1	89	102	97	84	55-64
84	77	9	101	89	1	90	88	91	83	65-74
125	63	6	103	97	6	139	91	114	74	75+
699	1,335	62	741	1,619	21	684	1,505	705	1,451	<b>סך הכל</b>

(1) לפי מדד Mais

לוח לא. – נפגעים ערבים, שלא דווחו למשטרה לפי גיל, חומרת פציעה (MAIS) ושנה

מספרים מוחלטים

2017			2016			2015		2014		גיל פציעה
פצועים קשה (1)	פצועים קל (1)	לא ידוע	פצועים קשה (1)	פצועים קל (1)	לא ידוע	פצועים קשה (1)	פצועים קל (1)	פצועים קשה (1)	פצועים קל (1)	
4	15	1	3	12	-	-	1	-	-	0-4
103	258	6	96	294	2	93	290	84	246	5-14
84	213	4	79	191	2	73	223	40	178	15-19
78	149	2	86	159	-	69	164	73	158	20-24
67	192	1	62	169	1	58	195	75	168	25-34
31	68	1	42	80	1	26	70	27	75	35-44

28	45	-	35	51	2	31	37	25	43	45-54
12	28	-	24	30	1	21	31	17	19	55-64
14	19	-	13	12	1	8	13	10	24	65-74
16	14	-	7	17	-	18	6	11	9	75+
437	1,001	15	447	1,015	10	397	1,030	362	920	סך הכל

(1) לפי מדד Mais

חומרת הפציעה בקרב הגברים החרדים שנפגעו ולא דווחו למשטרה הייתה גבוהה יותר.  
בשנת 2017 נפצעו קשה כ-80% גברים חרדים לעומת כ-70% גברים יהודים לא חרדים.

לוח לב. – נפגעים חרדים שלא דווחו למשטרה לפי מין, חומרת פציעה (MAIS) ושנה

מספרים מוחלטים

2017			2016			2015		2014		מין
פצועים קשה(1)	פצועים קל(1)	לא ידוע	פצועים קשה(1)	פצועים קל(1)	לא ידוע	פצועים קשה(1)	פצועים קל(1)	פצועים קשה(1)	פצועים קל(1)	
89	150	12	101	168	1	81	177	71	164	גברים
23	82	5	22	80	1	20	86	20	68	נשים
112	232	17	123	248	2	101	263	91	232	סך הכל

(1) לפי מדד Mais

לוח לג. – נפגעים יהודים לא חרדים שלא דווחו למשטרה לפי מין, חומרת פציעה (MAIS) ושנה

מספרים מוחלטים

2017			2016			2015		2014		מין
פצועים קשה(1)	פצועים קל(1)	לא ידוע	פצועים קשה(1)	פצועים קל(1)	לא ידוע	פצועים קשה(1)	פצועים קל(1)	פצועים קשה(1)	פצועים קל(1)	
493	813	35	557	975	12	503	917	540	955	גברים
206	522	27	184	644	9	181	588	165	496	נשים
699	1,335	62	741	1,619	21	684	1,505	705	1,451	סך הכל

(1) לפי מדד Mais

לוח לד. – נפגעים ערבים שלא דווחו למשטרה לפי מין, חומרת פציעה (MAIS) ושנה

מספרים מוחלטים

מין	2014		2015		2016		2017	
	פצועים קל(1)	פצועים קשה(1)	פצועים קל(1)	פצועים קשה(1)	לא ידוע	פצועים קל(1)	פצועים קשה(1)	לא ידוע
גברים	745	299	800	344	9	811	388	11
נשים	175	63	230	53	1	204	59	4
<b>סך הכל</b>	<b>920</b>	<b>362</b>	<b>1,030</b>	<b>397</b>	<b>10</b>	<b>1,015</b>	<b>447</b>	<b>15</b>

(1) לפי מדד Mais

בשנת 2017 יותר ממחצית מנפגעים החרדים שלא דווחו למשטרה, הם רוכבי רכב דו-גלגלי: נהגי אופנועים ונהגי אופניים. כשליש מהנפגעים החרדים שלא דווחו למשטרה הם רוכבי אופניים וכ-20% נהגי אופנועים. זאת בדומה לחלקם של רוכבי רכב דו-גלגלי בקרב הנפגעים היהודים שאינם חרדים.

לוח לה. – נפגעים חרדים שלא דווחו למשטרה לפי סוג הנפגע (1), חומרת פציעה (MAIS) ושנה

מספרים מוחלטים

סוג נפגע(1)	2014		2015		2016		2017	
	פצועים קל(2)	פצועים קשה(2)	פצועים קל(2)	פצועים קשה(2)	לא ידוע	פצועים קל(2)	פצועים קשה(2)	לא ידוע
נהג רכב	18	2	25	14	-	28	8	4
נוסע רכב	34	9	32	11	1	42	18	1
נהג אופנוע	24	8	28	16	-	34	29	4
נוסע אופנוע	1	1	3	2	-	7	-	-
רוכב אופניים	103	47	110	34	-	80	38	4
רוכב/נוסע חיות	2	-	4	3	-	4	3	-
הולך רגל	38	17	45	17	1	43	24	2
ים	3	-	1	-	-	-	1	-
תחבורה(3)	9	7	15	4	-	10	2	2
<b>סך הכל</b>	<b>232</b>	<b>91</b>	<b>263</b>	<b>101</b>	<b>2</b>	<b>248</b>	<b>123</b>	<b>17</b>

(1) כפי המופיע בנתוני בתי החולים

(2) לפי מדד Mais

(3) אחר ולא ידוע

לוח לו. – נפגעים יהודים לא חרדים שלא דווחו למשטרה לפי סוג הנפגע (1), חומרת פציעה

(MAIS) ושנה

מספרים מוחלטים

2017			2016			2015		2014		סוג נפגע(1)
פצועים (קשה(2)	פצועים (קל(2)	לא ידוע	פצועים (קשה(2)	פצועים (קל(2)	לא ידוע	פצועים (קשה(2)	פצועים (קל(2)	פצועים (קשה(2)	פצועים (קל(2)	
65	300	15	84	391	4	112	323	77	309	נהג רכב
116	186	6	109	235	6	112	214	86	149	נוסע רכב
146	266	17	168	327	2	109	226	113	184	נהג אופנוע
7	12	1	6	8	-	2	11	6	13	נוסע אופנוע
212	360	8	228	435	1	216	477	279	521	רוכב אופניים
16	26	2	16	35	2	14	38	16	38	רוכב/נוסע חיות
83	91	8	92	122	4	73	120	86	139	הולך רגל
-	1	-	1	-	-	1	-	-	-	רכבת
8	11	-	3	10	-	6	13	7	7	ים
10	4	-	7	7	-	6	6	2	10	אוויר
36	78	5	27	49	2	33	77	33	81	תחבורה(3)
699	1,335	62	741	1,619	21	684	1,505	705	1,451	סך הכל

(1) כפי המופיע בנתוני בתי החולים

(2) לפי מדד Mais

(3) אחר ולא ידוע

לוח לז. – נפגעים ערבים שלא דווחו למשטרה לפי סוג הנפגע (1), חומרת פציעה (MAIS)

ושנה

2017			2016			2015		2014		סוג נפגע(1)
פצועים (קשה(2)	פצועים (קל(2)	לא ידוע	פצועים (קשה(2)	פצועים (קל(2)	לא ידוע	פצועים (קשה(2)	פצועים (קל(2)	פצועים (קשה(2)	פצועים (קל(2)	
56	153	3	80	147	2	52	154	59	118	נהג רכב
67	159	1	68	180	1	54	176	61	159	נוסע רכב
67	127	5	51	82	-	33	63	22	28	נהג אופנוע
4	7	-	2	3	-	3	3	2	3	נוסע אופנוע
94	243	1	106	332	1	110	349	99	341	רוכב אופניים
42	88	1	35	72	3	42	65	33	65	רוכב/נוסע חיות
91	192	1	100	184	3	93	198	77	181	הולך רגל

ים	2	2	3	1	-	3	-	-	6	-
אוויר	-	-	-	1	-	-	-	1	-	-
תחבורה(3)	23	7	19	8	-	12	4	3	26	16
<b>סך הכל</b>	920	362	1,030	397	10	1,015	447	15	1,001	437

מספרים מוחלטים

(1) כפי המופיע בנתוני בתי החולים

(2) לפי מדד Mais

(3) אחר ולא ידוע



## 5. סיכום

בעיבוד זה נעשה זיהוי של החרדים לפי סוג הפיקוח על מוסדות הלימוד - שיטה זו בוחרת את סוג הפיקוח החרדי/עצמאי על מוסד הלימוד בו למד האדם או בן/ת משפחתו (ראה פירוט בסעיף המתודולוגיה). הנתונים קושרו לנתוני המעורבים בתאונות דרכים עם נפגעים.

מנתוני שנת 2017 שנבדקו לעומק בעיבוד זה, עולה כי כקבוצה, החרדים לא מעורבים בתאונות דרכים יותר מכלל האוכלוסייה. עם זאת, במאפיינים מסוימים ישנם הבדלים בין החרדים לבין כלל האוכלוסייה.

### רקע

אוכלוסייה: בשנת 2017, החרדים היו כ- 13% מכלל האוכלוסייה בישראל, וכ- 17.5% מאוכלוסיית היהודים. ילדים (עד גיל 14) היו 28% מכלל האוכלוסייה ומאוכלוסיית היהודים, אך 46% מהחרדים.

בעלות על כלי רכב ומורשים לנהוג: בשנת 2017, מספר הנפשות לרכב בבעלות פרטית (סך האוכלוסייה חלקי סך כלי הרכב בבעלות פרטית בקבוצת האוכלוסייה), ובפרט לרכב פרטי, גבוה בקרב החרדים ביחס ליהודים שאינם חרדים ואף ביחס לערבים: 8.2 נפשות לכל כלי רכב בבעלות פרטית לעומת 2.7 בקרב יהודים שאינם חרדים, ו-3.1 בקרב הערבים.

מספר הנפשות ביחס למספר המורשים לנהוג בקרב החרדים הוא פי 2.8 ביחס ליהודים שאינם חרדים וכמעט פי 2 ביחס לערבים.

56% מכלל סוגי כלי הרכב בבעלות פרטית שהיו בבעלות חרדים, היו מעל גיל 8 שנים, לעומת 39% מכלי הרכב בבעלות פרטית שהיו בבעלות יהודים שאינם חרדים.

### מעורבות בתאונות דרכים

ישנה ירידה בשיעור הנפגעים החרדים ל-100,000 תושבים בשנים 2014-2017 מ-247 ל-202. בשנת 2017, חרדים נפגעו בתאונות דרכים (7%) פחות מחלקם באוכלוסייה.

סוג נפגע: נהגים ונהגות חרדיים מעורבים בתאונות דרכים יותר מנהגים ונהגות יהודים שאינם חרדים. מתוך 100,000 מורשים לנהוג גברים חרדים, 717 היו מעורבים בתאונות בשנת 2017, בעוד שמתוך 100,000 מורשים לנהוג גברים יהודים שאינם חרדים, 677 היו מעורבים בתאונות.

חלקם של הנהגים החרדים שנפגעו (מתוך המורשים לנהוג) גדול מחלקם היחסי של היהודים שאינם חרדים (בשנת 2017 – 311 לעומת 261). ישנה ירידה בשיעור הנוסעים החרדים בכל כלי הרכב שנפגעו בתאונות דרכים ל-100,000 תושבים בשנים 2014-2017 מ-72.2 ל-47.9.

ישנה ירידה בשיעור הולכי הרגל החרדים שנפגעו (נהרגו או נפצעו קשה) בתאונות דרכים ל-100,000 תושבים, בשנים 2014-2017 מ-7.2 ל-5.4.

ילדים; שיעור הילדים החרדים ל-100,000 תושבים שנפגעו **חמור** (נהרגו או נפצעו קשה) בגילים **0-4** (6) גבוה פי **3** מילדים יהודים שאינם חרדים בגילים אלה (2), בעוד שחלקם באוכלוסיית החרדים (15.1%) הוא פי 1.7 מחלקם של ילדים יהודים שאינם חרדים (9.1%). שיעור הילדים חרדים ל-100,000 תושבים שנפגעו חמור בגילים **5-14** (12) גבוה פי 1.3 מילדים יהודים שאינם חרדים בגילים אלה (9), בעוד שחלקם באוכלוסיית החרדים (31.1%) הוא פי 2.1 מחלקם של ילדים יהודים שאינם חרדים (14.5%).

**ילדים (עד גיל 14)** חרדים נפגעים **חמור** (הרוגים או פצועים קשה) בתאונות דרכים יותר מקבוצת היהודים שאינם חרדים, בעיקר **כהולכי רגל**. בשנת 2017, מתוך 100,000 ילדים חרדים נפגעו 5.8 ילדים חרדים כהולכי רגל.

אחוז הילדים (עד גיל 14) שנפגעו חמור (הרוגים או פצועים קשה) **כנהגים** חרדים הוא כ-17% אחוזים (11 ילדים חרדים מתוך 63 ילדים שנפגעו כנהגים בסך הכל). כ-64% אחוזים מהם נפגעו **כרוכבי אופניים** (7 ילדים).

ילדים עד גיל 14 היו כ-40% מהנפגעים החרדים **שלא דווח עליהם למשטרה**, וגם מהפצועים קשה החרדים שלא דווח עליהם למשטרה.

המסקנה העולה מבדיקת הנפגעים החרדים שלא דווחו למשטרה, לפיה ילדים חרדים נפגעים חמור יותר בתאונות הדרכים, עולה בקנה אחד עם המסקנה העולה מבדיקת הנפגעים שדווחו למשטרה ומחזקת אותה.

רוכבי אופניים ואופניים חשמליים; בתאונות מסוג **ת"ד מורחב**, בקבוצת גיל **5-19** שיעור המעורבות של רוכבי **אופניים** חרדים (מתוך החרדים) גדול משיעור המעורבות של רוכבי אופניים יהודים שאינם חרדים (מתוך אותה קבוצה). בקבוצת גיל **20-24** שיעור המעורבות של רוכבי **אופניים חשמליים** חרדים (מתוך החרדים) גדול משיעור המעורבות של רוכבי אופניים חשמליים יהודים שאינם חרדים (מתוך אותה קבוצה).

ימים מיוחדים; מבדיקת נתוני תאונות הדרכים שאירעו בשנים 2015-2017, נמצא שבימי **הפורים נפצעו קשה בממוצע פי 2 חרדים** ובימי ל"ג בעומר נהרגו בממוצע פי 2 יהודים לא חרדים.

סוג דרך; בשנת 2017, שיעור הנפגעים ל-100,000 תושבים בתאונות דרכים הגבוה ביותר בקרב החרדים היה **בדרך עירונית לא בצומת** ועמד על 49.3.

**תודה לאגף חינוך בלמ"ס שהעמיד לרשותנו את קובצי רמת דתיות.**

**עיבוד החומר נעשה במימונה של הרשות הלאומית לבטיחות בדרכים.**