



הרחבת גבולות
העירוב ושדרוגו
כסלו תשפ"ב

תושבי רמה ד':

עיר בתם?

הצד השווה שבהן
שדרכן לערב ושמירת שבת בהן מעולה



לא פרו
'קרות צאנז'



כפרו
'חובטין סאטמר'



כפרו
'ביתר סאטמר'



לא פרו
'בית האסקי'



לא פרו
'מאסקווא'



גם ברמה ד'

מייקרים את השבת!!!

קריאה קדושה

הן ידוע לכל בר בי רב, כי איסור הוצאה בשבת הוא מן החמורות, וב"ה זכתה עירנו בית שמש, לעירוב כללי בהשגחת הבר"ץ המקיף את רוב שכונותיה, אך מן המפורסמות חשיבות ענין העירוב השכונתי, אשר ניתן להקפיד ולהדר בו בהידורים חשובים, דברים שמן הנמנע מלהקפיד עליהם בעירוב הכללי, וכבר הונהג כן בהרבה שכונות של יראי ה'.

והן זה מכבר, נודעו מעלות העירוב המהודר בשכונתינו רמה ד' 1, שבס"ד ובהשתדלות האברכים החשובים הי"ו, שליבם ער לעניין חשוב זה, נתהדר ונתעטר במעלות מרובות והידורים מופלגים, לצאת ידי כל השיטות ולהימלט מכל סרכות ופקפוקים, למען תיקון גדול במניעת איסורים חמורים של טלטול בשבת.

שורת ההידורים רבה וארוכה היא מלהימנות, ובראשם, שהוא מתוקן **בלא קרפפות** [כל האתרי בניה וכדו', מוקפים כראוי והם מחוץ להיקף העירוב] **ובלא מחללי שבת** [משתדלים לשכור שכירות גמורה מהגויים ומחללי שבת רח"ל - הדרים בשכונה], והידור המיוחד שיש בעירוב כאן, אשר מלכתחילה **כבר 'רובו עומד'** [שבאופן זה הצורת הפתח כשירה לכל הדיעות].

ועל של עתה באנו, כאשר נתעורר הצורך החשוב להרחיב את גבולות העירוב בכל שטח המעבר בין רמה ג' לרמה ד', וכן את שטח הפארק העומד להיפתח בקרוב [שבשטחים אלו אין אפילו את העירוב הכללי של הבד"ץ], וכן להשלים את היקף העירוב המהודר בכל השכונה [בהמשך רח' שדרות האמוראים מבנין 15 עד רמה 2ד וכן את רחובות רב עולא ורב זביד], ומלבד זאת, להוסיף לחיים ברזל קבועים בצורות הפתח, דבר אשר יועיל להידור תקנת העירוב. ומכיון שמדובר בהוצאה כבדה, לבד מההוצאות הגדולות הנצרכות עבור תיקון העירוב השוטף בשכונתנו המתרחבת ב"ה, עבור הדירות ועבור בתי המדרשות.

אשר על כן, באנו בזאת בקריאה קדושה לכל אחד מדרי שכונתנו היקרים, ליטול חלק ולהשתתף במוצוה כבירה זו, וכל אחד לא יפחות מליתן 10 ₪ למשך 24 חודשים, אשר הוא סכום הראוי לכל נפש, ועי"ז יתאפשר בע"ה להביא את העירוב השכונתי לשלימותו ותיקונו.

ונאמנים דברי חז"ל, שהוצאות שבת אינן קצובות, וכל המוסיף מוסיפין לו מן השמים, וזכות השבת - מקור הברכות ושמירתה כראוי, בוודאי תגן לכל המשתתפים והתורמים שיושפעו מן השמים בכל מילי דמיטב, וינצלו מכל מיני פורעניות, כמובטח בדברי חז"ל, ויראו אך טוב ונחת וכל טוב עולם ועד, עד ביאת גואל צדק במהרה.

בברכת 'ולמזהיר ולנזהר שלומים תן כמי נהר'

[illegible]

דבר העירוב

משום שזהו דבר ההווה, ודבר ההווה רגיל הש"ס לשנות תחילה.

גם בשו"ע הקדיש המחבר סימן גדול (סי' שא) בן נ"א סעיפים לביאור הלכות אלו, ובמשנה ברורה הם כוללים קפ"ב סעיפים קטנים...

הנה כי כן, ההלכות הללו נגעו מאז ומעולם עד מאוד לכל אחד ואחד. האיסור להוציא מרשות לרשות אפף את האיש הישראלי מבוא ועד צאת השבת בכל רגע, והאחריות הייתה גדולה. קל היה עד מאוד להיכשל ברגע אחד של חוסר שימת לב.

זו הסיבה שחכמים הפליגו בזהירות הנדרשת לזכור ולשמור דינים אלו, למשל, גזרו לעשות היכר בבגדים. שחלילה לא ישכחו מן האיסור. עד שהיו שהחמירו על עצמם ללבוש בשבת בגדים ללא כיסים כלל, כדי שלא יגיעו חלילה לאיסור הוצאה החמור.

עירוב הבד"ץ

זכתה שכונתינו [מה שלא זכו שכונותיה רמה ג' ורמת אברהם] שהבד"ץ העדה החרדית, לקחו על עצמם לפני כשנה את הוצאות התקנת עירוב מינימלי לשכונה, המסתכם בסכום של עשרות אלפי ש. שאלמלא כן, היינו צריכים לבנות את העירוב מתחילתו, ויעד המגבית היה צריך להיות גדול מאוד פי כמה.

אמנם כידוע בכל גופי כשרות הבד"ץ, במזון וכדו', כנגד ההוצאות הגדולות של ההשגחה, הפיקוח והמסתעף, יש גם הכנסות מהרשתות המקבלות את ההכשר, היוצא מן הכלל הוא, ענין העירובין, שכנגד ההוצאות הגדולות של הקמת העירוב, אין לבד"ץ שום הכנסה המחזירה את הוצאות אלו, שהרי אין גביית תשלום מתושבי השכונה על כך, אלא מייחדים לזה סכום מסויים מכלל הכנסות הבד"ץ, המיועד להקמת עירובין, כעין תרומה לכלל הציבור, ומחמת כן מובן שקשה להוסיף את ההידורים המקובלים בשכונות החרדיות, עקב ההוצאות המרובות, ופעמים רבות גם מחוסר אפשרות [כיון

יציאות השבת - כיצד?

היו ימים שלצאת לרשות הרבים בשבת, הייתה משימה לא פשוטה כלל ועיקר. בכל פעם שהיה היהודי מבקש לצאת מרשותו בשבת, היה עליו לבדוק את עצמו מכף רגל ועד ראש, את בגדיו ואת כיסיו, לוודא שאינו מוציא עמו מאומה.

הלכות שבת, כידוע, הן כהררים התלויים בשערה, שכן בפסוקים ספורים בתורה, כלולים כל ל"ט המלאכות על מאות תולדותיהן ורובות פרטי דיניהם, ספרים על גבי ספרים חוברו לבאר דיני השבת, ותילי תילים של הלכות נאמרו על כל תג וקוץ של יו"ד בענייני שבת.

יוצא מן הכלל הזה הוא - איסור הוצאה בשבת. לאיסור זה, הקדישה התורה שני פסוקים תמימים, הן בפרשת בשלח, באיסור של 'אל יצא איש ממקומו', והן בויקהל בציווי של משה להעביר קול במחנה להפסיק להביא את תרומותיהם, כפי שמבארים חכמינו.

חז"ל גם הם נתנו חשיבות מיוחדת לאיסור זה. עד כדי כך שביטלו שלוש מצוות חשובות, תקיעת שופר, נטילת לולב ומקרא מגילה, בשל החשש הרחוק שמא יבוא יהודי לטלטל ברשות הרבים. כך שבמשך למעלה מאלפים שנה, כל בני ישראל מפסידים מצות שופר ולולב וסגולותיהם הנעלות בהיפוך מדת הדין לרחמים, ובהשפעת השפע לעצור טללים ורוחות רעים, מחשש לבני אדם מעטים, שיוציאו חפץ של מצוה בשוגג [ובגדר של טעה בדבר מצוה, כמבואר בגמ' שם], אם כן כמה גדול החיוב לתקן עירוב בכל מקום ככל האפשר, להציל יותר מכמה בני אדם מעטים, שאינם יודעים שאסור להוציא, או אינם בקיאים מה נקרא הוצאה, ואיזה חפצים אסור להוציא, ושוגגים ומוציאים ומכניסים, ומעבירים אמות רבות ברחובות העיר ובדרכים.

אלו גם ההלכות הפותחות את מסכת שבת הגדולה, וכפי שמפרש ר"ת הטעם בתוס' הראשון במסכת,

שעירוב גדול המוכרח להקיף שכונות רבות, נאלץ להסתמך על כמה וכמה קולות].

ומחמת כן, מקובל בשכונות החרדיות, שגם במקומות שיש עירוב בד"ץ הכללי המקיף את כלל העיר, מוסיפים תושבי השכונה לעשות עירוב שכונתי מהודר, שבו ניתן להקפיד שיהא העירוב כשר לכתחילה, וכפי שיבואר להלן [בעמוד ז'] 15 היתרונות שיש בעירוב שכונתי על פני עירוב עירוני.

ואכן גם בשכונתנו רמה ד'1, כבר לפני כשנה, עם תחילת האכלוס בשכונה, התעורר הצורך להקמת עירוב שכונתי מהודר, ולצורך כך התנדבו כמה אברכים בשכונה לסייע בעד העוסקים מטעם הבד"ץ, ולהוסיף את ההידורים המקובלים בעירוב שכונתי, ואכן מדי תקופה גדל היקף העירוב השכונתי עוד ועוד כפי קצב האכלוס, את ההוצאות הרבות שילמו האברכים מכספם לטובת כלל התושבים, אך מחוסר תקציב, יש דברים שנעשו באופן ארעי, כמו למשל הלחיים, שלעת עתה גם במקומות שיש לחיים, הם פסי עץ שזזים מדי פעם, ועדיין אין לחיים מברזל קבועים, כפי המקובל בשאר השכונות, ובמקומות רבים אין לחיים כלל.

נושא נוסף הבוער אולי יותר, הוא השטח בין רמה ד' לרמה ג', שאפילו עירוב בד"ץ אין בו, ורבים הולכים שם בשבתות מחוסר ידיעה, והמכשול גדול.

כעת לקראת גמר אכלוס הפרוייקטים בשכונה, מתעורר צורך דחוף להרחבת גבולות העירוב, וכן לשדרוג העירוב, ולצורך כך מתאגדים כעת יחד כלל הקהילות בשכונה, להשלמת העירוב השכונתי.

יעד המגבית

יעד המגבית הוא לשני ענינים, האחד הוא, הרחבת גבולות העירוב לשלושה כיוונים: א. כל השטח שבין רמה ד' לרמה ג', שאין בו אפילו עירוב בד"ץ. ב. כל השטח שבין שדרות האמוראים 15 עד רמה ד'2 שרבים מהלכים בו בשבת, יחד עם רחובות רב עולא ורב זביד [פרוייקט של טעמן] הצפויים להתאכלס בשבועות הקרובים, והוא עדיין מחוץ לעירוב השכונתי, וע"י הוספת קטע זה לעירוב, כך כל השכונה כולה תהיה בכלל העירוב המהודר. ג. שטח הפארק שבין ד'1 לד'3, שאף בו אין עירוב בד"ץ, ובשבועות הקרובים יותקנו מתקני המשחקים,

שורות אלו ב'דבר העירוב', אמורות היו להיכתב ע"י כל אחד ואחד מתושבי שכונתנו רמה ד', שכן ענין העירוב אינו נוגע רק למישהו כזה או אחר, כלל וכלל לא! הוא נוגע לכולנו ממש, ואם יש שאלה באחת מצורות הפתח שמא היא לא 'גלאט', שאלה זו כוללת את כל אחד ואחד מאיתנו.

וייפתח הפארק לשימוש התושבים [כפי שנמסר לנו מהנהלת החברה הבונה את הפארק], וכיון שרבים ישהו בו במהלך השבת, מחובתנו לדאוג שיהיה לו היקף עירוב מהודר. זאת מלבד האכלוס של ד'3 שבוודאי בתקופה הראשונה הם יבואו דרך הפארק להתפלל ולשהות בשכונתנו במהלך השבת.

בנוסף לזאת, אי"ה יתקיים שדרוג של צורות הפתח שבעירוב, ע"י התקנת לחיים תחת העמודים [מטרת הלחיים ראה בעמ' י'].

לצורך ענינים אלו, הוחלט לשתף את כלל בני השכונה היקרים, בהשתתפות בהוצאות הגדולות ע"י תרומה בסך עשרה שקלים למשך עשרים וארבע חודשים בסך הכל, ופרוטה לפרוטה מצטרפת, ובחשבון הגדול נוכל בע"ה לגדור עצמנו בשמירה נוספת מלהיכשל חלילה באיסור החמור של הוצאה בשבת.

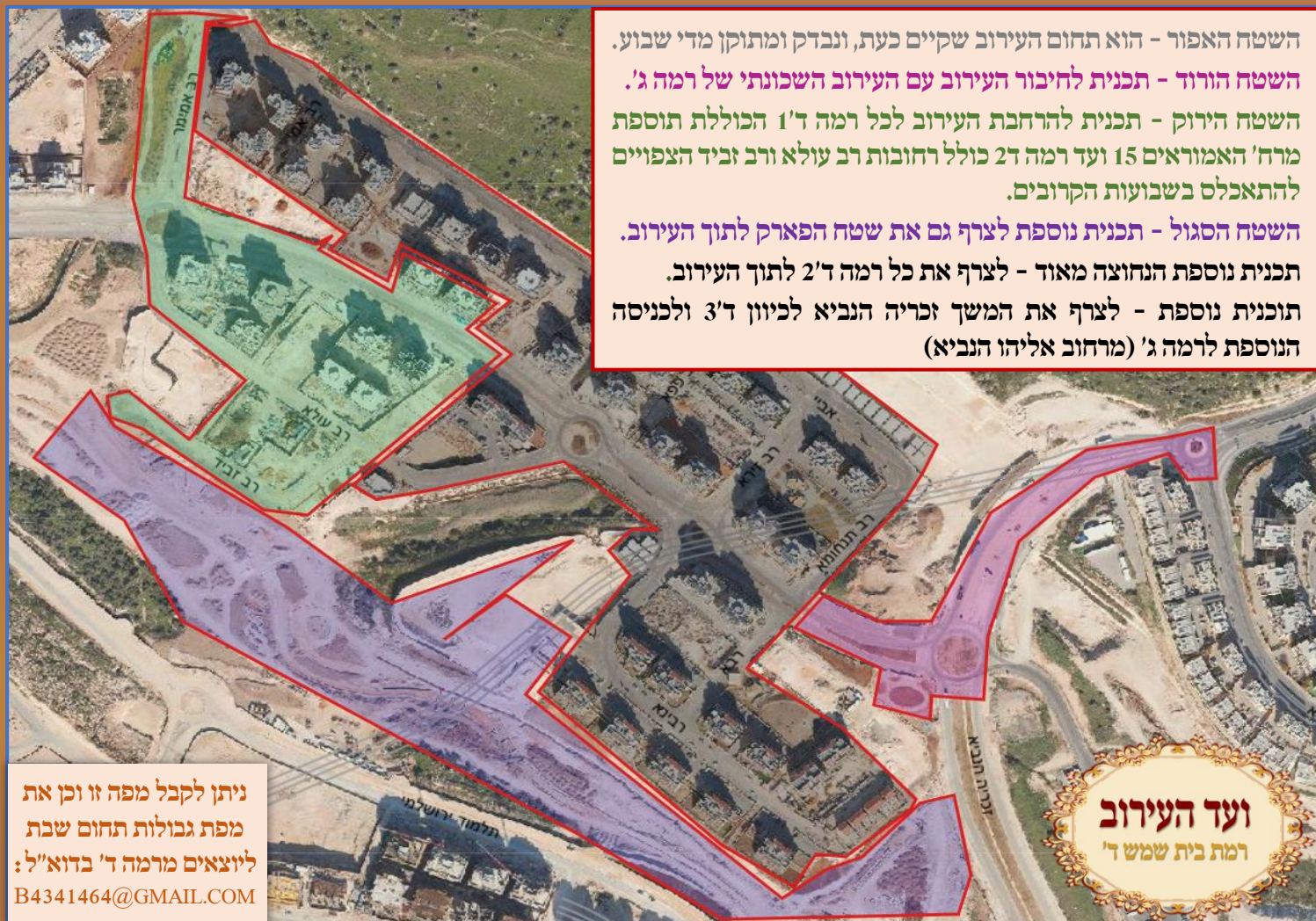
אחרי ככלות הכל, כמו בכל דבר בחיינו, אנו שואפים להיות מן המהדרין, מרבית עבודת חיינו היא להיזהר ב'משמרת למשמרת', ולברוח הרחק מכל סרכה ופקפוק, לגדור עצמינו מכל נדנוד קל של איסור, הן בכשרות, הן בצניעות, הן בהנהגה והן בעבודה. להראות שאין אנו מסתפקים ב'בדיעבד', **אין אנו מתפשרים על פחות מ'לכתחילה' שבלכתחילה'.**

זהו אפוא מעשה קטן, אבל פריז רב לאין שיעור. שכן אין ספק שמקדש השבת, בוראנו הגדול, יראה את מאמצינו המשותפים, להתגדל ולהתקדש בקדושת השבת והמצוות, וישפיע ממקור ברכת השבת - שפע רב ברוחניות ובגשמיות, על שכונתנו באופן כללי, ועל כל יחיד ויחיד באופן אישי.

ועד העירוב השכונתי - רמה ד'

עירובין שיש בכל ערי ישראל, הוא שמירה לכל אנשי העיר, שתנצל כל העיר מן השדים ומן המחבלים וכו' [ע"פ הוזה"ק]

מפת העירוב השכונתי ותוכניות ההרחבה



יום השישי...

יום שישי קצר... שום דבר לא נעצר... אנו רצים לקניות... מארגנים שולחן שבת... מכינים את הנרות והפתילות... מכוונים שעוני שבת... מארגנים את הילדים... ממהצים את החולצה... מצחצחים נעליים... ומשתדלים שלא נשכח שום דבר לפני שבת... ובאותו הזמן...

כן, ממש באותו הזמן שאנו עמוסים במטלות רבות... פעילי 'ועד העירוב' עוזבים את כל העיסוקים, ועושים סיור שלם סביב כל היקף העירוב, מתקנים את החוטים שנקרעו ע"י המשאיות/הטרקטורים שבאתרי בניה, סותמים את הפירצות שנפרצו... בודקים שהחוט עובר בדיוק מעל העמוד... מיישרים עמודים שהתעקמו... מסלקים אבנים שבין העמודים... וכל זה בשבילנו... למענו... כדי שיהיה לנו עירוב מהודר... כדי שה'שמירת שבת' שלנו תהיה 'לכתחילה' שבלכתחילה... כדי שלא ניכשל חלילה באיסורי הוצאה החמורים...

את ההוצאות המזדמנות הם שילמו עד עתה מכיסם בהתנדבות מליאה... הם גם לעולם לא מבקשים תמורה על עבודתם המסורה בהתנדבות למען כולנו... ואף לא מבקשים עזרה מאחרים [מי שמוכן להתנדב... מוזמן בשמחה].

אך כעת עם הצורך הדחוף להרחבת גבולות העירוב... שזה הון עתק - הורו רבני השכונה שמוטל על כולנו הזכות שהיא חובה, להיות שותפים בממונינו, בהעמדת העירוב המהודר לאורך ימים ושנים...

כי על פחות מאתרוג 'מהודר' לא התפשרנו, על מזוזות מהודרות גם לא ויתרנו, שמן זית מהודר להדלקה גם רכשנו... ומה עם עירוב מהודר... מה עם שמירת שבת כהלכתה בהידור...

כולנו למען כולנו - כי גם ברמה ד' מייקרים את השבת

שמחים לשמרו

ולערב עירוב

15 היתרונות בעירוב שכונתי על פני עירוב עירוני

ידוע שמעולם שקדו רבני הקהילות, לעשות עירובין בערים רבות בהם גרו קיבוץ גדול של יהודים, וסיבת הדבר, כדי להרבות עונג שבת, ועוד משום שבכל קהילה ישנם אנשים נשים וטף, שמחמת חוסר ידיעה בהלכות הוצאה או חוסר הבנה בחומרת האיסור, מטלטלים ומוציאים מרשות לרשות אף בלא עירוב, וכדי שלא יחללו שבת ח"ו העמיסו על עצמם רבני הקהילות עול כבד זה של עשיית עירוב [כן מבוא בשו"ת חת"ס או"ח סימן צ"ט, ושו"ת נפש חיה סימן כ"ה].

ומחמת ההכרח, נדחקו גדולי הדורות להתיר כפי האפשר שאלות רבות שהתעוררו בעירובין במשך הזמן, ומכיון שלא היה אפשר לתקנם, הוכרחו גדולי הדורות להקל במקום הדחק [עי' בית מאיר או"ח סי' שפ"ב, שו"ת נפש חיה סי' כ"ב, וכהנה רבות] וכך במשך הדורות צרפו קולא לקולא, עד שנעשה מצב שהעירוב בנוי מעיקרא על למעלה מעשרה קולות, שהותרו כל אחת מהן רק בשעת הדחק שלא היה אפשר לתקן באופן אחר, כדי שהציבור לא יכשל חלילה בחילול שבת בפהרסיא רח"ל, והרבה מהקולות הם דעת יחיד, ורוב הפוסקים פוסלים, ולמרות זאת מפני הדוחק נאלצו לסמוך ולצרף שיטות רבות שאינם אלא דעת יחיד, ואשר גם ליחידים המתירים אינו אלא בשעת הדחק.

ומחמת כן מקובל בשכונות של יראי ה', לעשות עירוב שכונתי, שבו יהא ניתן להקפיד יותר שיהא העירוב כתיקונו, ולא להזדקק לצירוף קולות רבות. ויבואר להלן 15 היתרונות שיש בעירוב השכונתי על פני העירוני.

ארבעת היתרונות העיקריים

תחילה יבוארו 4 היתרונות העיקריים: א. שלא יהיה בתוך היקף העירוב מקום שהוא ספק רה"ר. ב. שכיחות גמורה מהגויים ומחללי שבת. ג. שלא יהיו קרפיפות בתוך היקף העירוב [אלא מקיפים אותם בנפרד]. ד. רובו עומד - שיהיה רוב ההיקף מחיצות ולא צורות הפתח [רחבות מ' אמות].

א. רשות הרבים דאורייתא לא מועיל בה עירוב

הלכה היא שעירוב אינו מועיל אלא בכרמלית, שע"י העירוב נעשית כרשות היחיד, אך רשות הרבים אינה ניתרת אלא בדלתות ננעלות בלילה [כמבואר בשו"ע (סי' שס"ד ס"ב) ובמשנ"ב (שם סק"ח)].

ולכן כל מקום שרוצים לעשות בו עירוב, צריך לוודא שאין לו דין רשות הרבים, והנה כלל הוא ברה"ר שכל רחוב שאינו מקורה ורחב ט"ז אמה הרי הוא רה"ר, ונמצא א"כ שרוב הרחובות בזמנינו הם רשות הרבים, וא"כ כיצד מועיל בהם עירוב? אלא שנחלקו הראשונים, האם יש תנאי נוסף ברה"ר שיהיו עוברים בה שישים ריבוא, לשיטות שיש תנאי זה, נמצא שרוב הרחובות שבזמנינו, אינם רשות הרבים ומועיל בהם עירוב, אך ההכרעה לדינא במחלוקת זו, מחד גיסא, מצינו י"ב ראשונים הסוברים שיש תנאי זה, אך יש י"ב ראשונים דפליגי, והכרעת המשנה ברורה (סי' שמה סק"ג) שאין בנו כח למחות ביד הסומכין על שיטה זו, אך כל בעל נפש יחמיר לעצמו. ונמצא שכל כשרות העירוב תלויה במחלוקת זו, ובעל נפש יחמיר

לעצמו [ודעת פוסקי ספרד להחמיר בזה מעיקר הדין, כיון שכך פסק השו"ע ב'סתם', כ"כ האור לציון (ח"א סי' ל') והיביע אומר (ח"ד סי' מז) ורק בצירוף ספק נוסף התיר באול"צ (שם), או בהוצאה האסורה מדרבנן כגון קטן הנושא את עצמו, שמדאורייתא אי"ז הוצאה].

ובאופן שהעירוב העירוני מקיף גם כביש בין עירוני [כמו בעירנו בית שמש שהעירוב העירוני מקיף גם את כביש 10 וכביש 38], הרי זה גרוע יותר, שכתב הביאור הלכה (סי' שמה ד"ה שאין), שדעת הרמב"ן, שכביש שמסור לשישים ריבוא, אף שלא עוברים בו בפועל שישים ריבוא, לכו"ע הוי רשות הרבים, וא"כ לדבריו לא מועיל בו עירוב כלל.

אכן מצינו תנאי נוסף ברשות הרבים, שהנה דעת הרבה ראשונים ופוסקים, שרשות הרבים צריכה להיות מפולשת מצד לצד, ואכן זכינו ובשכונתנו הרחובות אינם מפולשים מצד לצד, וכל רמה ד' עשויה כצורת האות חית, שהרי רחוב שדרות האמוראים מתחיל בכניסה לד'1 ומסתיים בכניסה לד'3, ואין שום רחוב הפרוץ לכיוון כביש 38 [עכ"פ כרגע], ולפ"ז שכונתנו אינה רה"ר אף לי"ב הראשונים דס"ל שא"צ ס' ריבוא, וע"י העירוב השכונתי המהודר, היקף העירוב אינו כולל רחובות שהם ספק רשות הרבים.

נמצינו למדים שיש שלוש דרגות שונות ברמת כשרות עירוב:

רח' האמוראים אינו מפולש מצד לצד אלא עשוי בצורת האות חית - תחילתו בכניסה לד'1 וסופו בכניסה לד'3

א. שכונה שהיקף העירוב כולל גם רחובות בין עירוניים - שלרוב הראשונים לא שייך כלל לעשות בה עירוב.

ב. שכונה שהעירוב אינו כולל רחובות בין עירוניים, אך רחובותיה רחבים ט"ז אמה (וכן מצוי בהרבה שכונות) - שדינה תלוי במחלוקת הגדולה האם צריך שישים ריבוא, ומעיקר הדין נוקטים שאינה נחשבת רשות הרבים, ומועיל בה עירוב, אך הורה המשנ"ב שבעל נפש יחמיר לעצמו.

ג. שכונה שהעירוב אינו כולל רחובות בין עירוניים ואף אין בה פילוש - שלדעת הרבה פוסקים לכו"ע מועיל בה עירוב, שרחובות אלו אינם נחשבים רשות הרבים.

ב. שכירות גמורה מהעכו"ם ומחללי שבת רח"ל

אחר שמקיפים את העיר במחיצות, צריך לעשות עירובי חצירות [היינו לשתף את כל הגרים בעיר בפת, ובכך נחשבים כגרים יחד] ותיקנו חז"ל, שכשיש עכו"ם או מחללי שבת בפרהסיא רח"ל, לא מועיל עירובי חצירות, וצריך לשכור מהם רשות, אך בפועל קשה מאוד לשכור רשות כל אחד ואחד.

ולכן יש שהקילו לשכור משר הביטחון והמשטרה, אמנם בשכירות זו יש לפקפק הרבה הן מחמת בעלותם הדינית [עי' בה"ל סי' שצ"א סעיף א' ד"ה דלא וכו'] הן מחמת סמכותם החוקית, ודנו בזה פוסקי זמנינו שלפי המציאות בזמנינו שאין מי שיש לו סמכות וזכות בבית האזרחים, ודעת הגרי"ש אלישיב שאין לסמוך על זה, והר"ז פסול מעיקר הדין, וכן פקפק הקהילות יעקב (קריינא דאיגרתא ח"ב איגרת צו).

וכ"כ **השבט הלוי** (ח"ח סי' צז), שאע"פ שנהגו מימות עולם לשכור מראש העיר או ראש המשטרה, מ"מ היום שנשתנו חוקי המלכות, ורשות של אלו להיכנס מוגבלת יותר, אין לסמוך על שכירות. עוד כתב, שבזמנינו אין שום מציאות של שר ומושל שיש לו כח לכפות ולהושיב אנשים בבתי אפילו בשעת מלחמה.

ובשו"ת **מנחת יצחק** (ח"ט סי' קי) כתב, שמדינה זו [שבארץ ישראל] דינה כמוכס העומד מאיליו, וא"א לשכור ממנה רשות. ובעירוב העירוני הכולל מאות או אלפי תושבים כאלו רח"ל, א"א לשכור מכל אחד, ונמצא שלהרבה פוסקים פסול לגמרי, אך בעירוב השכונתי שאין בו הרבה כאלו, ניתן לשכור מהם באופן אישי.

שטר שכירות רשות בסינית

ועד העירוב רמת בית שמש ד'

你好

根据犹太教 - 我们可以在星期六移动物品, 前提是所有居民都像一样。

由于您周六也在我们这里 - 我们希望您成为我们大家庭的一员。

为了让你成为家庭的一员——我们需要你周六使用的地方——将被租用给每个人。

为此, 我们需要给您钱或其他东西, 因此我们从您那里租用了您正在使用的所有地方。

您可以像以前一样继续使用这些地方, 即使您正在使用的所有地方 - 现在都租给了所有人, 并且没有人能够告诉您离开或不使用这些地方, 因为这些地方是租给我们的。

从你那里租用这个地方是为了所有的居民, 而不仅仅是那些给你钱的人。

租约只适用于安息日和犹太节日。

租期为五十年, 从今天开始。

任何地方都没有作为文件的租约记录。

现在, 根据犹太宗教, 每个人都可以在安息日到处走动。

感谢您的合作并帮助我们遵守犹太教的诫命。

真诚的, - 居民。

שטר שכירות רשות בסינית שהוכן

במיוחד ע"י ועד העירוב רמה ד' כדי

לשכור רשות מהסינים המתגוררים

כעת בשכונה שלא יפסלו את העירוב

ואכן בשכונתנו רמה ד'1, מצויים כמה עובדים זרים שגרים בדירות בבניינים החדשים, וכן מצויים כמה יחידים שעדיין אינם שומרים תורה ומצוות, ובוועד העירוב השכונתי, משתדלים מאוד לשכור מכל אחד באופן אישי אחר הסברת הענין, ובירור שהלה מבין את תוכן השכירות.

בימים אלו שוקדים ב'ועד העירוב', למנות נציג מכל בנין, שיעדכן מיידית אם הגיע אדם כזה לגור בבנין, כדי שיהא ניתן לשכור ממנו מיד לפני השבת הראשונה שדר בשכונה, שלא נהיה אפילו שבת אחת ללא עירוב מהודר'.

ג. קרפיפות

כתב השו"ע (סי' שנה ס"ט), שכל מקום שאינו עשוי לדירת בני אדם והוא גדול כבית סאתיים (35 מטר אורך, על 35 מטר רוחב ולשיעור חזו"א 39 מטר על 39 מטר) הנמצא בתוך היקף העירוב פוסל את כל העירוב, ובכלל זה מקום הזרוע בזרעים, או מקום המלא מים סרוחים וכדומה.

והנה מצויים בעיר הרבה קרפיפות יותר מבית סאתיים שאי אפשר להשתמש בהם, כגון שטחים סלעיים, הררים קוצניים, אתרי בנייה וכדו' שאוסרים את העיר [ע"י שו"ע שם, ובסעי' י"א מבואר שאינו דין דוקא בזרעים, ועי' מ"ב ס"ק ע"ב)].

והדבר שמואל (הובא בבבאור הלכה שם) כתב להתיר, באופן שהעיר מוקפת חומה והזרעים נמצאים בתוך החומה. אך היתר זה אינו שייך אלא רק במקום שפעם שימש כעיר, ועתיד לשמש כעיר, אלא שלעת עתה אינו ראוי, כמבואר בדבר שמואל ובחזו"א, ועוד, שאין דבריהם אלא בעיר שמוקפת חומה, ולא כשמוקפת רק בצורות הפתח, כמ"ש השואל ומשיב (מהדו"ק ח"ג סי' קל"א) ורק המהרש"ם (בדעת תורה שם) פליג, דגם במוקף צורת הפתח סגי, וע"ז סומכים בעירובים העירוניים ובעירוב הבד"ץ.

ומלבד זאת, הביאור הלכה (שם ד"ה אבל וכו') סתר את יסוד היתרו של הדבר שמואל, והיקל בזה רק בדיעבד, והחזו"א (סי' פ"ח ס"ק כ"ה) פסק לגמרי דלא כהדבר שמואל, וכן פוסקי ספרד נקטו דלא כהדבר שמואל [מאמר מרדכי (סי' שנה סקי"ד) ועי' חיד"א (שיו"ר ברכה שם ס"ב) הובא בב"ה"ל (שם)].

¹ שכירות מהצבא - איננה מועילה מכיון שאין להם בעלות על הדירות, וגם אין להם יכולת להניח חפץ בכל עת.

שכירות מהמשטרה - איננה מועילה מכיון שאין להם בעלות על הדירות וגם אין להם יכולת להניח חפץ בכל עת, ואף שמצאנו גילויי אלימות מצד המשטרה, אולם בודאי שאין להם רשות חוקית ותמידית לכך, וכל שכן שהחוק כעת מחייב שאזרח יתלווה למשטרה בבצעה חיפוש, כדי לשמור על השוטרים שלא ישתוללו. יתכן שמשטרת ליטא ומשטרת המנדט ואפילו משטרת בן גוריון היתה סמכותית יותר משלנו, ולכן מצאנו שהחזו"א כתב בספרו [שנכתב בליטא] להתיר לשכור משוטר העיר, אולם לאחר קבלת חוק יסוד וזכויות האזרח - אין למשטרת ישראל הסמכות החוקית לעשות כן, ואף אינם עושים כן באלימות.

שכירות מהמועצה - איננה מועילה, מכיון שאין להם בעלות על הדירות, וגם אין להם יכולת להניח חפץ בכל עת. רשות המועצה לחסום כבישים ולהניח בהם חפצים, צריכה סיבה מוגדרת, ואיננה תלויה ברצון ראש המועצה בלבד, ובנוסף - אין לו רשות להניח חפצים בחדרי המדרגות המשותפים לשומרי שבת ולמומרים, ולכן חדרי המדרגות אסורים, ואוסרים. אמנם ניתן לשכור מהמועצה את רשותם להניח את מוני המים בחצרות האנשים, אולם הדבר מועיל רק לחצרות שבפועל יש בהן מונה מים - ונשארו עוד מאות חצרות שאין בהן מונה מים [ואולי כלפי זה היה מועיל שיש למועצה זכות להניח את המונה, ואין מוחה בידם, אם נקל כחזו"א שאין צריך קנין].

שכירות ממנהל מקרקעי ישראל - איננה מועילה כנ"ל, ואף לגבי קרקעות השייכים לה, מכיון ששכירות מהמשכיר מותנית באפשרות לסלקו בכל עת.

שכירות ממפקד מל"ח - איננה מועילה כנ"ל מכיון שאיננו יכול לעורר מצב חרום בכל עת, והמתירים לשכור ממנו טענו שמסתמכים על כך שאולי יש מי שאינו מצריך שיוכל הוא לעורר את מצב החירום, ואף כשהתעורר מצב החירום במלחמת המפרץ הראשונה ומפקדת מל"ח דרשה להניח טילי פטריוט על גג פרטי בחיפה - נתבעו לבג"ץ על ידי התושבים [התושבים הפסידו רק מכיון שהוכח שזהו הגג המתאים היחיד בחיפה].

שכירות מבג"ץ - איננה מועילה, מכיון שללא עילה אינם יכולים להפקיע את רשותו של האדם, וגם לו יכלו לעשות כן - אין בידם לבצע בפועל ללא סיוע המשטרה.

שכירות מחברת החשמל - היתה יכולה להוות פתרון אילו היה מוסכם אצלנו שהעובדה שבעל הדירה חתם על חוזה שמתחייב בו שלא להזיז את המונה אינה נחשבת "קבע לו מקום" [נחלקו בזה הפוסקים - ראה שו"ע שפ"ב י"ג], אולם פתרון זה היה יכול להועיל רק לגבי הדירות שיש בהם מונים, ולפי המקילים היה יכול להועיל גם למי שהמונה בחצרו ובחדר המדרגות שלו, אולם אינו מועיל עבור המומרים שמונה החשמל שלהם נמצא ברחוב, ואמנם גם אם יאתרו את כל המומרים הנ"ל וישכרו מהם - עדיין אין ערובה שימצאו את כולם ושלא יתווספו עליהם בעתיד, ובעיית הבעיות - אין מונה חשמל של חברת החשמל בדירות המושכרות שנבנו בחצרות הפרטיות ואין אפשרות להשתמש בשכירות כללית עבורן.

לאור זאת, מקפידים מאוד בעירובים השכונתיים, להקיף לגמרי את כל האתרי בניה או שטחים המיועדים לבניה עתידית וכדו', שאינם בשימוש, שלא יהיו שום קרפיות בתוך היקף העירוב, ויפסל העירוב לגמרי לדעת רוב הפוסקים.

נידון נוסף בקרפיות, דהנה יש מהאחרונים שנקטו, שזרעים מבטלים הדירה רק אם זרעם בכוונה, אך אם עלו מאליהם, כגון קוצים, אינם מבטלים [שו"ת אמרי יושר (ח"א סי' קע), מהרש"ם (סי' שנח ט), שו"ת מנחת יצחק (ח"ה סי' קח)], ולדבריהם, אף אם יש בתוך שטח העירוב שטחים ריקים שגדלו בהם קוצים, אינם פוסלים את העירוב.

אמנם דעת החזו"א (או"ח פט ז), שגדר קרפף הוא כל מקום שאין הולכים בו, ואפילו אם אין בו זרעים או קוצים המעכבים הילוך, ולדבריו, כ"ש שזרעים מבטלים אף אם עלו מאליהם.

ודבר זה מצוי מאוד מאוד, ובפרט בשכונתנו שיש שטחים שלמים המיועדים לבנייה ציבורית, שלעת עתה יש בהם קוצים וכדו', ואכן בעירובים העירוניים נאלצים להקל בזה, אך בעירוב השכונתי מקפידים מאוד, שכל שטחים אלו יהיו מוקפים לגמרי, כך ששטחים אלו הם מחוץ לשטח העירוב, ואינם פוסלים אותו.



קרפף סמוך לשכונה, מחוץ לגבול העירוב ואינו פוסל



קרפף שאינו מוקף ופוסל את העירוב לרוב הפוסקים

ד. עומד מרובה

הנה שני אופנים יש להקיף את המקום כדי שיהא נידון כרשות היחיד: א. ע"י מחיצות גמורות. ב. ע"י צורות הפתח, שכשיש עמוד מול עמוד וחוט על גביהם - הר"ז נחשב כצורת הפתח, וכיון שנחשב המקום כ'פתח', הרי הוא חלק מההיקף, ואינו כ'פירצה', וזה ענינם של עמודי העירוב שאנו מכירים.

אמנם דעת הרמב"ם (פ"ז מהל' שבת ה"ז), שאין להקיף רשות ע"י צורות הפתח רחבות יותר מעשר אמות, אלא אם יש רוב מחיצות של עומד מרובה על הפרוץ, היינו שרוב ההיקף יהיה ע"י מחיצות גמורות ולא צורות הפתח, ורוב הראשונים חולקים עליו, ובשו"ע (סי' שסב ס"י) אף שלעיקר הדין פסק להקל, מ"מ הביא את דעת הרמב"ם, ובמשנ"ב (סקנ"ט) כתב, דנכון לחוש לשיטת הרמב"ם, היות וגם דעת הסמ"ג והסמ"ק כן. ולבני ספרד הר"ז חמור יותר, כיון שהשו"ע הביא דברי הרמב"ם. והנה העירוב הכללי של העיר, הוא פסול לדעת הרמב"ם הסמ"ג והסמ"ק, לפי שרוב ההיקף של העירוב הוא ע"י צורות הפתח [עמודים וחוטם על גביהם], והן רחבות יותר מעשר אמות, אך בעירובים שכונתיים מקפידים שיהיה רוב ההיקף ע"י מחיצות, וע"י זה יהיה עומד מרובה, וכך יהיה העירוב כשר גם לדעת הרמב"ם, וכן הוא בעירוב השכונתי בשכונתנו רמה ד' 1, שיש 'עומד מרובה' [כל אורך רח' אבי יש את ההר בצד ימין, וברח' רבינא יש את הבנינים, ברח' האמוראים יש גדר לכל האורך מאחורי תחנת האוטובוסים], וכך העירוב כשר אף לדעת הרמב"ם.

דיני מחיצות וצורת הפתח

בסעיפים אלו יבואר מטרת הלחיים שתחת העמודים, שהרי מעיקר הדין העמודים עצמם נחשבים כמזוזות של צורת הפתח [והחוט שעל גבם נחשב כמשקוף] אך בכל אופן בעירובים השכונתיים מקפידים על לחיים מתחת העמודים, שלחיים אלו ייחשבו למזוזות צורת הפתח. עוד יבוארו שאר ההידורים בצורת הפתח, שמקפידים עליהם בעירוב שכונתי.

ה. נדחף ע"י הרוח חוץ מקני מזוזות צורת הפתח

דעת הרבה פוסקים (עיין שעה"צ סי' שסב סקנ"ו), שאם נדחף החוט [היינו המשקוף] ע"י הרוח, אל מחוץ לבין קני המזוזות, פסול. ודבר זה מצוי לרוב [שהרי קשה למתוח את החוט כ"כ חזק, עד שלא יזוז כלל], וסומכים על השערי ציון (סי' ג') שמכשיר בכה"ג.

ולכן בעירוב השכונותי מקפידים על לחיים רחבים, ובזה אף אם נדחף ע"י הרוח, עדיין יהיה החוט [הנחשב משקוף] מעל הלחיים [הנחשבים מזוזות הפתח].

ו. משקוף על צורת הפתח

מבואר בגמ' (עירובין יא. ט), שהמשקוף צריך להיות על גבי הפתח, וא"כ אם המזוזות נוטות באלכסון המשקוף, אינו חלל הפתח, שהרי אין שם מזוזות, ונמצא א"כ שהמשקוף אינו מע"ג הפתח, ופסול.

ודבר זה מצוי מאד בעיר במאות צורות הפתח, וכל שכן אם קנה אחד נוטה כלפי חוץ, והשני כלפי פנים, דפסול, וגם זה מצוי מאד, ובעירוב השכונותי שמקפידים על לחיים רחבים, המשקוף נמצא תמיד מע"ג מזוזות הפתח.

ז. פיתחי שימאי - צורת הפתח שאינה כדרך הפתחים

מבואר בגמ' (עירובין יא. ט), שצורת הפתח צריכה להיות עשויה כדרך הפתחים.

ומבואר בסוגיא שם, דדרך הפתחים הוא, שהמזוזות והמשקוף יהיו חלקים וישרים,

בלי שקיעות ובלטות המקלקלים צורתו [כמבואר ברש"י עירובין יא. תוס', רא"ש, מרדכי אגודה במנחות לג., רבינו ירוחם, טור יו"ד רפ"ז, פמ"ג סי' שסג מ"ז ס"ק י"ט].

והנה בצורות הפתח המקיפים את

הערים, מצויים צורות הפתח רבות שהקנים שבורים, וחלקם מעוקמים, או שנראים כאבן נכנסת ואבן יוצאת וכדו', מחמת דברים שנפלו עליהם או שנכרכו סביבם וכו', הרבה מאד דוגמאות שקיימים במציאות, וסומכים על דעת המקור חיים (תק"ע) שמתיר באבן נכנס אבן יוצא אף שלגבי מזוזה אי"ז נחשב צורת הפתח [ועי' שו"ת שער ציון (סימן ג') שצירף לסניף את דעת המקור"ח ושו"ת מהרש"ם (סי' ר"ז)].

ח. אלכסונים חדים מאוד בזווית החוט

מצויים בעירוב עירוני, אלכסונים חדים מאוד בזווית החוט, שעמוד אחד גבוה מחבירו הרבה, והקנה העליון [החוט] מונח בשיפוע, שהגרע"א כתב, שדבר זה הוא צ"ע לדנא, שמא זה נחשב כ'פיתחי שימאי', והובאו דבריו בשעה"צ (סי' שסב סקמ"ו).

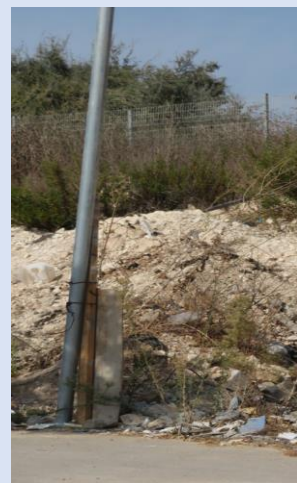
ובעירוב עירוני סומכים על הפמ"ג שמכשיר, והובאו דבריו במשנ"ב (שם סק"ס). אך בעירוב שכונותי ניתן להקפיד שהקנה העליון יהיה ישר ולא משופע, וכך הוא כשר לכל הדיעות.

ט. משקוף עגול

דעת הריטב"א (עירובין יא. ט), שמשקוף עגול פסול, וצריך דוקא משקוף ישר, וכן משמע בדעת הרי"ף והרשב"א.

ובחזו"א (סי' ע"א ס"ק י') מבואר, דאף לשיטות המכשירות משקוף בעיגול כלפי מעלה [כיפה], מ"מ כשהחוט בקשת כלפי מטה כתב, דנראה שפסול, וזה מצוי בהרבה מצורות הפתח בעירובין הכללים, ובשעת הדחק סומכים על דעת השערי ציון שמכשיר כה"ג.

אך בעירוב השכונותי מקפידים מאוד שלא יהיה המשקוף עגול.



לחי עץ שנקבע באופן זמני [מול אביי 29] וצריך מעקב צמוד שהוא ניצב על מקומו [מתחת לחוט]

סיפורה של צורת הפתח



דיון הלכתי בטלפון שעות ספורות קודם שבת על אבנים שהונחו בין העמודים ומבטלים את צוה"פ



הרב קרויז מ'עד העירוב' בקביעת לחי זמני ממשטח עץ שייחשב כעמוד צוה"פ, במקום העמוד הקבוע

י. מזוזות ע"ג מחיצות ממש

מצויים בעירוב עירוני מזוזות על גבי מחיצות ממש, וכן ע"ג תל המתלקט י' טפחים מתוך ד' אמות, שפסלוהו כמה אחרונים [האבני נזר (סי' רס"ג), שו"ת נפש חיה (סי' ל"ג), דעת תורה (סי' שס"ג) וחזו"א (במקומות רבים עי' סי' קי"א ס"ק א' וס"ק ד')], וכ"ש חריץ או הר ששני גדותיו הם תל המתלקט עובר תחת צורת הפתח, שפסול, או שצורת הפתח עובר מעל גבי רשות, או מחיצה שאינה ראויה לשמש לצורת הפתח מאיזה טעם, שפסלו הרבה אחרונים.

יא. תל המתלקט כמחיצה

יש מקומות שמשתמשים בתל המתלקט כמחיצה, אשר בשינוי קל בזווית, אפי' בשטח קטן מאוד [ד' טפחים], יכול להיחשב כפרצה, וכבר העיר בזה החזו"א (סי' קי"א ס"ק ד') דתליא בפלוגתת התרומת הדשן והרמ"א (סי' שנה ס"ב) שפוסלים, עם הגר"א (שם) שמכשיר.

ובפרט, שעלול להיות שינוי משבת לשבת [יתכן שיערימו שם ערימה נוספת של חול או אבנים וכדו'], כך שללא מעקב תמידי על גובה התל, יתכן שכבר אינו נחשב כמחיצה.

יב. הסתמכות על חזקה דמעיקרא

חלק גדול מהמחיצות, נמצאים במקום שהפיקוח עליהם וכל שכן תיקונם, קשה מאוד, וסומכים רק על חזקה דמעיקרא, וגם באופן כללי עיקר ההשגחה היא על החוט, אם הוא שלם או קרוע, ולא על הקנים, אף שבקל יכול העירוב להיפסל ע"י שנוי קל בעמידת הקנים, וכ"ש כשמחברים לעמודים מן הצד, ומניחים לחי מכוון תחת החוט, שבסטייה קלה של העמוד או הלחי, כבר אינו מכוון זה ע"ג זה, ופסול לכו"ע.

והנה כשהעירוב נבדק הוא צריך תיקונים שונים, ואפילו כשנבדק ביום ראשון, וכתב החזו"א [קובץ אגרות ח"ג אגרת ק"ה] שבאופן כזה אין לעירוב חזקה דמעיקרא, משא"כ בעירוב השכונתי שכל צורות הפתח במקום הנגיש לפיקוח ותיקון, ואין סומכים על חזקה דמעיקרא, אלא בודקים בדיקה יסודית בכל ערב שבת.

יג. מעבר לגבול שניתן להקיף ע"י מחיצות

דעת הריטב"א (עירובין כב:), שיש גבול לגודל השטח שאפשר להקיף ע"י מחיצות, והשיעור הוא 'כל זמן שאדם רואה עצמו מוקף ע"י מחיצות', וכן דעת הר"ן (שם), וכן מצדד הרשב"א (שם), והובאה שיטה זו בביאור הלכה (סי' שמו ד"ה קרפף). והנה העירובין הכללים לרוב גודלם, אין אדם רואה עצמו מוקף בהם, ונאלצים לסמוך על שיטת התוס', שבמחיצות העשויות בידי אדם, מהני אפי' גדולים [אמנם חלק מחיצות העיר הם הרים, שאינם עשויים ע"י אדם] אך לפי ביאור החזו"א בתוס', וכן מפורש בתוס' הרא"ש, גם תוס' מודים לשאר הראשונים.

אך בעירוב שכונתי, כיון שהיקפו קטן, אדם רואה עצמו מוקף ע"י המחיצות, וכשר אף לדעת ראשונים אלו.



הגאון ר' יצחק בראנדסדארפער שליט"א בער"ש אחה"צ, במדידת גובה המדרגות בגינה ברח' האמוראים - האם ניתן להחשיבם כתל המתלקט



בתמונה שלפנינו יש גדר החוסמת את הפירצה בכניסה לגינה ברח' האמוראים [מאחורי בנין המוסדות באביי 21] אך בהתבוננות של ועד העירוב במהלך הסיור הובחן שהצד השמאלי גבוה מהקרע יותר מג' טפחים והר"ז 'מחיצה תלויה' - דוגמא לדבר שקשה להבחין בו במהלך סיור המקיף שטחים גדולים

יד. צורת הפתח אחת פסולה - הפיקוח והבדיקה על העירוב

הנה זה פשוט, שאם בכל העירוב צורת הפתח אחת פסולה מסיבה אחת קטנה, כבר נפסל כל העירוב, ומי לא יחשוש, שבעירובין גדולים כמו העירובין העירוניים שמקיפים בין 10 ל-140 קילומטר, שמא נפסלה צורת הפתח אחת, בפרט שהסכנה שיהא פסול היא קרובה ומצויה.



הרב אלמקיים מ'זעד העירוב' בבדיקה שהחוט עובר מעל הלחי - באמצעות מכשיר מיוחד

אורכו של ההיקף דורש בפעמים רבות שימוש בכלי רכב לצורך בדיקת העירוב, והעובד צריך בסוף כל שבוע ושבוע ובכל תנאי מזג אויר, לחלוף ביעף תוך כדי נסיעה [ותוך שימת לב לנעשה בכביש] - על פני קילומטרים רבים, שבהם מאות מקלות, וחוטים דקים שבקושי נראים ממרחק, אם בכלל, הבדיקה נעשית בעבודה קשה ותמידית, ולא אחת העמודים רחוקים מאזור הכביש, ואינם נגישים כלל.

אך בעירוב השכונתי המפוקח ע"י אברכים תושבי המקום, הבדיקה נעשית במתינות, מתוך מטרה ורצון לבדוק שאין שום תקלה באיזה עמוד או לחי, וכיון שההיקף אינו גדול כל כך, אינה נעשית בלחץ ובחיפזון, ופעמים שאף במשך ימי השבוע כבר רואים את התקלות שאירעו, ומוכנים מראש לתקן הנצרך ביום שישי.

מלבד זאת, בעירוב העירוני מתחילה הבדיקה ביום ו' בבוקר ולעיתים אף ביום חמישי, מחמת ההיקף הגדול, ויתכן שייוצרו תקלות נוספות אחר הסיור, משא"כ בעירוב השכונתי שהבדיקה נעשית שעות ספורות סמוך לשבת, אחר שאין משאיות וטרקטורים בשטח, וכן נעשה במתינות בבדיקה יסודית, ואף אם חלילה רואים תקלה באמצע השבת, ניתן לקרוא לגוי לתקן זאת.

טו. עדכון ושדרוג רמת כשרות העירוב

בעירוב שכונתי מקפידים על בדיקות מקיפות מידי תקופה, ע"י ת"ח מומחה בעירובין, כי הרבה פעמים מגלים דברים שאדם אחר לא שם לב אליהם.

כמו כן יש עדכון מדויק על רמת כשרות העירוב, שהרי בכל הקמת גוף כשרותי, בתחילה מקימים את הדבר במצב של לכתחילה, ואח"כ מצוי שצצים בעיות הלכתיות, שמוכרחים למצוא להם פתרונות, וכמובן שאחרי כמה פתרונות, נוצר מצב שאינו לכתחילה, אך כבר לא שייך לבטל את הכשרות ולומר שהיא מפוקפקת. לעומת זאת, בעירובים שכונתיים שנעשים ע"י אברכים שאינם מעוניינים לתת כשרות, הם מגלים את כל האמת, אין ענין להסתיר אם בזמן מסוים יש בעיות וקולות הלכתית, ורק צריך לברר.

שורות אלו נכתבו, כדי להוציא מהדעה הרווחת אצל מקצת בני אדם, כי רק בעל נפש וירא שמים יש לו ל"החמיר" מלטלטל על סמך העירוב המקיף את הערים הגדולות, ופעמים אף אותו ה"מחמיר" אינו מקשה על בני ביתו, ומעמיד את הדברים על "עיקרו של דין"..., וכן אף הוא עצמו במקום הדחק [כגון בשבת של סוכות] "מוכרח להקל"; לדידו בעצם כל הערים שוות לטובה בענין זה - אם ב"מחמיר" עסקינן, הרי שבכולן יש להימנע מלטלטל, ואם ב"מיקל" עסקינן, אזי בכולן אזלינן לקולא. בדיקת המצב בשטח מראה, שלא כן פני הדברים, מצב תקינות העירובין העירוניים [באופן כללי] הרבה יותר גרוע ממה שמקובל לחשוב...

אכן ישנם אנשים בודדים שהם בגדר "מוטב שיהיו שוגגים ואל יהיו מזידים", ואפילו אם נאמר להם שהעירוב קרוע ופסול, ימשיכו לטלטל, קיומו של אב מלאכה של "מוציא מרשות לרשות" ו"מעביר ארבע אמות ברשות הרבים" וכמה איסורי דרבנן כאילו אינם קיימים לגבם - לא אליהם דברינו, טוב להם להיות בכלל ה"מוטב...", דברינו אמורים על החרדים לדבר ה', שכאב השבת כאבם, כאב של רבבות איסורים הנידושים בעקב כאילו לא היו, הכאב המיוחד כאן הוא, כי לא מדובר על אלו שנעשתה תורה אצלם הפקר חלילה, אלא בתוך מחננו אנו, באותם שאור התורה ומצוותיה נר לרגלם, אלא שהעדיר ידיעת המציאות על בוריה, גורם להם להקל במקום שאין על מה שיסמוכו.

תמצית דיני עירובין

א. כללי ארבע הרשויות. ב. כללי עשיית רשות היחיד ע"י היקף מחיצות. ג. האופנים שההיקף מחיצות אינו מועיל. ד. עירוב חצירות.

יסוד דין עירוב הוא, להפוך מקום שמוגדר כ'כרמלית' [שאסור לטלטל בתוכה] לרשות היחיד [שמותר לטלטל בתוכה] ע"י היקף מחיצות, להבנת הענין יבוארו להלן ג' ענינים: א. מה הם ארבע הרשויות. ב. מה הם כללי היקף מחיצות. ג. באיזה אופנים היקף המחיצות אינו מועיל.

מלבד זאת, גם כשיש היקף מחיצות כדן, כאשר גרים כמה משפחות באותו היקף [כמו בכל בנין, ובכל שכונה], צריך לעשות עירוב חצירות, לשתף את כולם בפת, שע"ז ייחשבו כולם כסעודה אחת, ויבואר להלן מה הם כללי עירובי חצירות, ומי אינו מצטרף לעירוב.

א. כללי ארבע הרשויות

א. רשות הרבים: רוחבה ט"ז אמות, אין לה תקרה, ומשמשת לרבים, ונחלקו הראשונים האם דוקא שישם ריבוא נחשבים רבים, שימושה הוא כמקום כינוס או למעבר, וכן מבוי המפולש בין רשויות. **ב. רשות היחיד:** רוחבה ד' על ד' טפחים, וגובהה או גובה מחיצותיה או עומקה - י' טפחים.

ארבע
הרשויות

ג. כרמלית: מקום שאינו רשות היחיד [שאינו מוקף מחיצות], אך גם אינו רשות הרבים [שחסר בו אחד מתנאיה], ורוחבו לכל הפחות ד' על ד' טפחים, ומדרבנן גם שטח בית סאתים שהוקף לפני שהיתה דירה פתוחה לו. **ד. מקום פטור:** מקום שאינו רשות היחיד ואינו רשות הרבים, אך אין ברוחבו ד' על ד' טפחים, וגובהו ג' טפחים - כשעומד ברשות הרבים, או י' טפחים - כשעומד בכרמלית.

ב. כללי עשיית רשות היחיד ע"י היקף מחיצות

כללי מחיצה: א. גובהה - מטר. ב. תחילתה בתוך 22.5 ס"מ מהרצפה. ג. מורכבת מחוטים צפופים בתוך 22.5 ס"מ, או מחומר רציף אחר, כולל גדר חי. ד. חוזקה - אינה עפה ברוח מצויה, אך נדנוד מועט מותר.

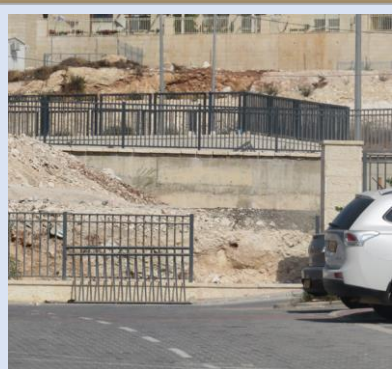
4 כללי הכשר
המחיצה

מקום פרוץ ללא מחיצה - אימתי נחשב כ'פירצה' ואימתי כ'פתח'

המקומות שבהם הגדר אינה לפי הכללים הנ"ל, לעתים נחשבים 'פתח' - ואינם אוסרים, שהרי הם חלק מהיקף המחיצות [ש'פתח' הוא חלק מההיקף, שהרי דרך כל מקום מוקף, שיש לו פתחים], אך לעתים נחשבים 'פירצה' - ואוסרים, וצריך להציב שם צורת הפתח.

4 כללי פירצה
האוסרת

מה היא פירצה האוסרת: א. מרחק 4.6 מטרים בין קצוות הגדר. ב. קצוות הגדר בזווית זה כלפי זה, כלומר שאם נמשך את האחד בקו דמיוני, לא נפגע באחר. ג. הפרוץ מרובה על העומד. ד. המקום משמש כמקום מעבר לרבים.



הפירצה ברח' רבינא [סמוך לבנין 13] שאף שפחותה מי' אמות, מ"מ כיון שמשמשת מהלך לרבים, פוסלת את העירוב, ולכן נסגרת מדי שבת לצורך העירוב

תיקון פירצה ע"י צורת הפתח

במקומות שיש פירצה האוסרת, יש לעשות צורת הפתח, שע"י תיחשב חלק מהיקף המחיצות, ואלו הן כללי צורת הפתח: א. עשויה משני קנים עומדים, בגובה מטר, ומתחילים בתוך 22.5 ס"מ מהקרקע. ב. החוט עובר בדיוק מעל שני הקנים. ג. הקנים עומדים בתוך השטח המוקף, ולא מעבר למחיצה. ד. רצוי שהחוט יהיה מתוח. ה. פני הקנים אינם שבורים. ו. ישנם אופנים שדברים המונחים בין עמוד לעמוד, פוסלים את צוה"פ.

4 כללי צורת הפתח

ג. אופנים שההיקף אינו מועיל

א. קרפף - שטח זרוע ששטחו כדונם, הנמצא בתוך העיר - אסור בטלטול ואוסר את העיר, ואם יוקף בפני עצמו - לא יאסור את העיר. ב. היקף קודם לדירה - מקום שהוקף בשעה שלא היה בית פתוח אליו, ההיקף פסול. ג. מקום שאינו מגורים - השובת במקום שאינו מיועד למגורים, אינו יכול להקיף היקף ששתי מחיצות שלו רובן צורת הפתח, כאשר מקיף שטח גדול יותר מהנצרך לו, אך אם שובת בשטח העשוי למגורים רשאי, והרמב"ם מחמיר גם בזה.

3 האופנים שהיקף מחיצות אינו מועיל

ד. עירוב הצירות

מקום המשותף לכמה משפחות, חייב עירוב הצירות, כיצד עושים זאת: א. יש להניח פת בשיעור מזון שתי סעודות [מעיקר הדין די בנפח ליטר - שהוא כשקית חלב]; ב. הפת צריכה להיות מונחת מכניסת השבת בחדר שיש בו 2.4 על 2.4 מטרים, שניתן להיכנס אליו בכניסת השבת, ללא פריצת הדלת. ג. מותר לאכול את הפת בשבת. ד. יש לזכות את הפת 'לכל מי שמועיל לו, ולכל מי שיועיל לו', על ידי אדם שאינו מבני ביתו הסמוכים על שולחנו של בעל הפת, יגביה את הפת כדי לזכות אותה להם. ה. יש לומר נוסח 'בהדין עירובא...!'

5 כללי עירוב הצירות

הפוסלים את העירוב

א. אינו מועיל לערב אם דר שם גוי או ישראל המחלל שבת בפרהסיא, וכן יהודי שאינו מחלל שבת בפרהסיא וכופר במצות ערוב בשל דעותיו המקולקלות. ב. שוכר אינו אוסר, אם בעה"ב דר שם, ומותר לו לסלקו בכל עת, או שיש לבעה"ב שם 'תפיסת יד'. ג. חובה לשכור את רשויות הגוי והמומר האוסר על ידי שיתנו לו כסף או חפץ, ויאמרו לו, שישכיר לכל התושבים את הרשות שיש לו במקומות המשותפים, רחוב, מדרכה, חצר, חדר מדרגות וכדו', למשך השבתות, וחייבים שהגוי או המומר יקבל את דמי השכירות [רצוי לשכור למשך עשרים שנה]. ד. ניתן לשכור גם מבני ביתו, ואפילו שלא ברצונו של הבעלים. ה. ניתן לשכור גם מ'שכירו ולקיטו', כלומר מאדם שיש לו רשות להניח חפץ בדירת המומר, וניתן אפילו לבקש מהגוי את רשותו להניח חפץ ברשותו - ולאחר מכן להשכיר את הרשות 'לכל מי שמועיל לו, ולכל מי שיועיל לו'.

5 כללי הפוסלים את העירוב

"עירוב - עושה שלום אחווה וריעות" [ירושלמי, הובא במהרש"א בסוף עירובין].

"עירוב שמו, שיהיו כולן מעורבין ומרוצין בו, שלא ימחה זה בחבירו, אלא שותפות נוחה ועריבה" [רש"י עירובין מט.].

כמה נאים דברים אלו, כלפי העירוב שבשכונתנו המעטירה, שלמרות הקהילות הרבות והמגוונות שיש בה, כולם יחד מתאגדים להעמדת העירוב המהודר, עירוב שיכלול את כולנו כ'רשות היחיד' אחת...

לא פלא, שנציגי הוועד השכונתי העמלים על תיקון העירוב, הם מכלל הקהילות שבשכונה, הן מהציבור החסידי, הן מציבור הליטאי והן מציבור עדות המזרח, ואף הפיקוח על העירוב הוא בהכוונת כלל רבני הקהילות בשכונה, כי העירוב אינו שייך לאיזה יחידים, או לאיזו קהילה, הוא שייך לכולנו, ממש שותפות נוחה ועריבה...

רווח נוסף: הגדלת שיעור התחום

העיר בית שמש מתפרשת על שטח גדול, באורך של כ-6 קילומטר, אך יש באמצעה חלקים קטנים שאינם בנויים, ולגבי דיני התחום, אם יש רווח של קמ"א אמה [68 או 81 מטר] בין גוש בתי שכוונה אחת לגוש אחר, נחשב הפסק, ויש למדוד משם את האלפיים אמה, ואז יתכן שאין ללכת אפילו בתוך העיר.

אמנם אם מסתמכים על העירוב הכללי של העיר, ממילא כל שטח העירוב נחשב לנמצא בתוכו כד' אמותיו, ורק מקצה העירוב מודד אלפיים אמה.

בעיר בית שמש יש את עירוב הרבנות שכולל את כל העיר, עם עוד הרבה שטחים מסביב שאינם בשימוש. ויש עירוב של הבד"ץ שכולל חלקים גדולים מהעיר, למעט רמה ג', רמת אברהם, והאזור הישן. אך כידוע רבים נמנעים מלסמוך על עירוב עירוני, כי מחמת ההכרח יש בו למעלה מעשרה קולות [ורובם נצרכים גם לגבי הכשר העירוב לגבי תחומין], ולכן השאלה היא איך מחשבים את תחום העיר לפי גושי הבתים וחיבורי השכונות.

לאחר מדידות וחישובים, יוצא שהעיר מחולקת לכמה גושים כדלהלן [לפי סדר מצפון לדרום]: א. חפציבה וסלונים וחצי מהעיר הישנה. ב. הקריה וחצי מהעיר הישנה. ג. רמה ב'. ד. רמה א'. ה. רמת אברהם, שנמצאת במקביל לרמה א'. ו. רמה ג'. ז. רמה ד'.

בין רמה ד' לרמה ג', המרחק לא גדול [כ-150 מטר], אבל אין חיבור ברצף בתים, וגם נראה שההפרדה תישאר בשנים הקרובות, כמו כן בינתיים העירוב השכונתי של רמה ג', אינו מחובר לשכונה, ואף אין עירוב בד"ץ ביניהם.

בצורת הריבוע, בתחילת אכלוס השכונה שהיו רק הבנינים ברחובות אביי ורבינא, היה להם צורה מסודרת בצורת מלבן, וא"כ הריבוע שלהם היה לפי צורתם לכו"ע [וזה דבר נדיר]. אך עם התקדמות האכלוס נעשו שינויים בצורת הריבוע [וכן יש צד לצרף את הבנינים שבבניה, ובקירוב ממש ימשיכו להתאכלס בס"ד, וגם העירוב השכונתי מרחיב את היקף השכונה, וכן יתכן שיש צירוף עם ד'2], לכן מצויין כאן גם גבול התחום של האלפיים אמה כפי ריבוע העולם [הריבוע הצהוב], וגם כפי הריבוע שיצא מצורת העירוב הפנימי [הריבוע האדום]. בנוסף יש ריבוע יותר גדול [הריבוע הירוק] שכולל את כל השכונה [ד'1 וד'2], שהוא אם מסתמכים על עירוב הבד"ץ שכולל את ד'2. ובאמת לגבי הליכה לרמה ג' אין הבדל ביניהם, כי לכיוון זה לכו"ע מתחילים למדוד מהכניסה לשכונה בשדרות האמוראים [וההבדל לכיוון כביש 38 אינו משמעותי למעשה, אבל יש בזה נפק"מ למי שגר ד'2 האם הם מחוברים לד'1, שאם אינם מחוברים יש מקומות אפילו בתוך רמה ד' שאינם בתחום שלהם].

לאור האמור, גבול התחום בהליכה לצד מזרח - לרמה ג', מותר ללכת לכל רחוב משה רבינו וכל ירמיהו הנביא, וברחוב יחזקאל עד בנין לפני הפארק, וכן ברחוב אליהו הנביא עד הפארק. ויתכן שיש להתיר עד אחרי רחוב ישעיהו, עד תחילת רחוב דבורה הנביאה בשכונת ג'2 [משום שאפשר להאריך את התחום כאשר יש קטע מהשכונה שמובלע כולו בתוך האלפיים, כמסומן בחץ הצהוב. אבל י"א שאינו נחשב שכולו מובלע, כיון שהשכונה ממשיכה והחלל נחשב חלק ממנה מדין מילוי הקשת].

יש להדגיש, גם לגבי תושבי השכונות רמה ג' וא', כיון שיש הרבה בתים שמתאכלסים בתקופה זו ברמה ד'2, ובחלקם יש ספק אם נמצאים בתחום של השכונות רמה ג' וא', כל זמן שלא נעשה עירוב טוב שיחבר ביניהם [הספק הוא ברחובות ריש לקיש, ורב המנונא, וקצה המערבי של רחובות אביי ורב חנן].

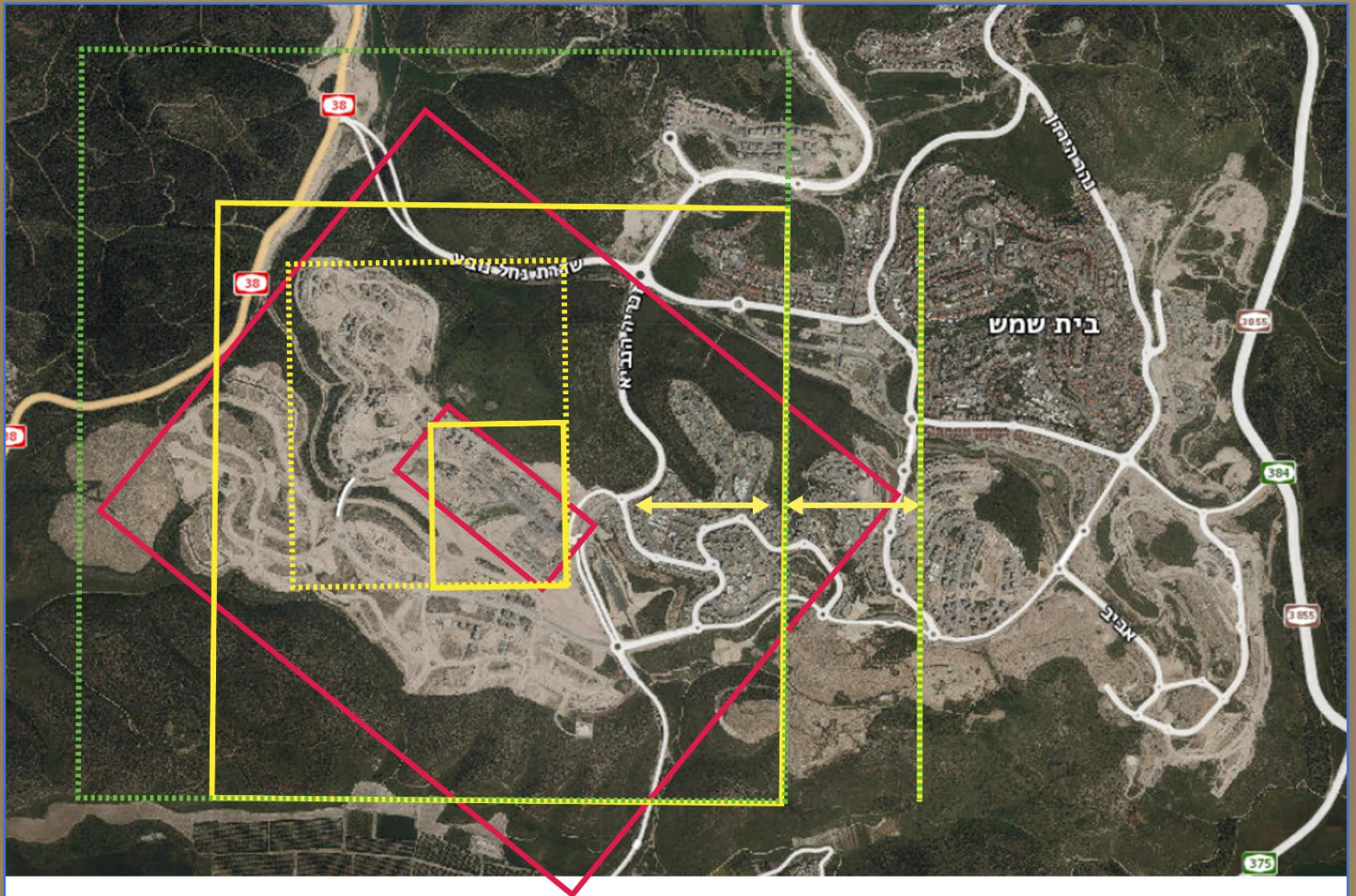
סגולה קדושה להיפקד בזרע של קיימא

קבלה בידו של הגה"ק בעל דברי יחזקאל הנ"ל הי' פעם לשבות בעיירה קטנה סמוך לעיר קאשוי, וכאשר הרגיש שעיירה אינו מתוקן בעירובין, מיד שלח לקרא טובי העיר ושאל על זה, והם ענו, כי אין להם כסף מוצא, וכאשר דיבר עמם, בא אברך אחד לשפוך שיחו אשר זה שנים הוא אחרי הנישואין, ועוד לא נפקד בזרע, והה"ק הבטיחו, שאם ישלם ההוצאה אשר עולה לתיקון העירובין, אז יפקד בזרע של קיימא... [נמצא בכתי"ק שכתב הגה"ק רבי שלום בנו של הגה"ק בעל הדברי יחזקאל משיניו זצ"ל, כהערה על ספר חיי אדם על פירוש תוספת חיים כלל ע"א]

...כעין זה ידועה העובדה בהר"ר חיים צבי אייזנבאך זצ"ל, שחלפו עליו שבעה עשר שנה מנישואיו ולא נפקד בזש"ק, והזכיר את עצמו אצל רבו כ"ק אדמו"ר מצאנז קלויזענבורג זי"ע, וקיבל על עצמו בהוראתו בדיקת העירוב בקרית צאנז ירושלים, ואכן זכה לפקידה ונולדה לו בת יחידה, ודורשי רשומות דרשו עירוב אותיות עיבור, וברור כי סגולה זו מקורה בארזי הלבנון.

תחום שבת לרמה ד'1

לפי העירוב שקיים היום ללא חיבור בין רמה ג' לרמה ד'



הקו האדום - הישוב לפי ריבוע העירוב השכונתי [לפי גבולות העירוב כיום שעדיין אינו מקיף את ד'2] הריבוע הגדול הוא סוף תחום האלפיים אמה מגבול העירוב השכונתי.

הקו הצהוב - הישוב לפי ריבוע העולם רק בגבולות העירוב השכונתי ד'1.

הקו הירוק - הישוב לפי ריבוע העולם לפי גבולות עירוב הבד"ץ המקיף גם את ד'2.

השטח שבסימון החיצים הוא מקום מסופק [ראה בעמוד הקודם]

יש פתרון ע"י הנחת עירוב תחומין ברמה ג' או ברמה א', ויש לברר אצל הבקאים בכל מקרה לגופו.

בעז"ה אם יחובר העירוב השכונתי ברמה ד' לעירוב השכונתי ברמה ג', ייחשבו שניהם כעיר אחת ושטח התחום יגדל פי כמה וכמה [מדידת התחום תתחיל רק מקצה גבול העירוב ברמה ג']

המפה הנפלאה, המדידות וההסברים נערכו באדיבות ובמסירות ע"י מוקד העירוב [0548483320] תשואות חן חן לו



ביזנס

מיליארדי זכויות בחתימה אחת

גם בעוד שלושים שנה... שיתכן שכבר לא תזכור שהיית שותף פעם ל'מגבית' עירבֶתֶם?... ואולי גם תגור כבר בשכונה אחרת... בכל זאת, השותפות הזאת לא תפסיק "לרדוף" אותך... כן, ממש ככה... מדי שבת, יהיו נזקפים לזכותך, מאות אלפי טילטולים כהלכה, והצלה ממכשול, שזה זיכוי הרבים גדול ביותר, שהרי בשכונתנו רמה ד'1 שעתידים לדור בה כ-1400 משפחות, שזה כ-10,000 תושבים, מלבד אורחים או תושבי שכונות סמוכות שייכנסו לטייל בשכונה או בפארק, והרי כל אדם יכול לטלטל מאות פעמים בכל שבת [כל חפץ בפני עצמו אסור בטיטול, וכל הכנסה או הוצאה זה איסור בפני עצמו, וכן כל העברת ד' אמות ברחוב] ובזכות השותפות שלך בעירוב המהודר, ינצלו כל אלו ממכשול.

ואם תכפיל זאת בלמעלה מ-50 שבתות השנה, זה יוצא כמה עשרות מיליונים בשנה אחת, וכך מדי שנה בשנה, כ"כ הרבה זכויות נזקפים לזכותך, ללא שום מאמץ נוסף מצידך, סך הכל פעם אחת חתמת על הו"ק קטנה [שגם כמעט לא הרגשת אותה...], ונהיית שותף בכל זה, אותם צורות הפתח מהודרות שהותקנו ע"י תרומתך, מיועדים להישאר למשך עשרות שנים, וכך במשך השנים תצבור מיליארדי זכויות בזכות אותה חתימה.

זה נכון שאתה לא לבד... יש איתך עוד הרבה שותפים... ובתרומה שלך לבד לא נוכל לתקן את העירוב, אבל דבר גדול למדנו במשנה (שבת צב:) במלאכת הוצאה, ששנים שהוציאו ביחד משא לרשות הרבים, אם 'זה יכול' לישא בעצמו, ו'זה יכול' לישא בעצמו, פטורים, אך אם 'זה אינו יכול' לבדו, ו'זה אינו יכול' לבדו, שניהם חייבים, והיינו שישני בני אדם חייבים סקילה [במזיד, או חטאת בשוגג] על מלאכה אחת שנעשתה, היתכן [ובגמ' (שם) מבואר, שהוא דין כללי בכל דיני התורה]?

וביארנו האחרונים, שב'זה אינו יכול' ו'זה אינו יכול', כיון שכל אחד מהם, לולא ההשתתפותו לא היתה המלאכה נעשית, לכן המלאכה מתייחסת גם אליו, שכל אחד מהם נחשב 'בעל המעשה', משא"כ ב'זה יכול' ו'זה יכול', כיון שאף לולא עשייתו, היה הדבר נעשה, אף אחד מהם אינו נחשב 'בעל המעשה'.

וזה לעומת זה עשה אלוקים... שגם להיפך, בשותפות של ציבור שלם במצוה, ובנידון דידן זה ה'עירוב', אף שהתרומה של כל אחד ואחד, נחשבת כ'זה אינו יכול', שהרי אין בה כדי לתקן את כל העירוב, אבל אדרבה דווקא מחמת כן תיקון כל העירוב מתייחס לכל אחד ואחד, שהרי בלעדי השותפות של כל יחיד ויחיד, לא ניתן להגיע ליעד הנצרך, ונמצא, שנחשב הדבר שכל אחד ואחד עשה את כל תיקון העירוב, וכבר אמרו חז"ל, שמרובה מידה טובה פי חמש מאות...

אשריך שזכית...

ניתן לתרום עמוד
של צורת הפתח
ב-800 ₪

למעשה!

עשרה שקלים, ובמספרים: 10 ₪, למשך 24 חודשים

כל האפשרויות להיות שותפים...

במסירה ישירות לנציג
בבית הכנסת שלך



בטלפון [בנדרים פון] 037630585
קופה מס' 7412.



בנדרים פלוס: קופת
ועד העירוב רמה ד'.



חניכי הישיבות - הרב שמעון נתנאל אלמקיים שליט"א
כלל חסידי - הרב אלימלך קרויס שליט"א
משכנות יוסף - הרב משה בנג'י שליט"א
סלונים - הרב יעקב קלפהולץ שליט"א
פינסק קרלין - הרב מרדכי רוזן שליט"א
פרושים - הרב משה שטרן שליט"א
רחמסטריווקא - הרב אליהו ארלנגר שליט"א
שערי טוביה - הרב מנחם וולס שליט"א
תהילה לדוד - הרב דוד מאיר שליט"א
תולדות אברהם יצחק - הרב שמעון קרויז שליט"א
תולדות אהרן - הרב אברהם קאהן שליט"א

נציגי הקהילות
אמשינוב - הרב שמעון סופר שליט"א
בית יוסף - הרב אליהו רבי שליט"א
בני הישיבות - הרב משה יעקבסון שליט"א
בני תורה - הרב ידידיה קליין שליט"א
בני תימן - הרב שריה סיאני שליט"א
ברסלב - הרב יוסף חיים פרידמן שליט"א
גור - הרב מנחם ויינשטוק שליט"א
דושינסקיא - הרב שמעון דוד הברפלד שליט"א
ויז'ניץ - הרב אברהם שמילוביץ שליט"א
חב"ד - הרב דוד אברהם שליט"א

נתבונן נא...

הרי כל אחד מאיתנו, מוציא 'הוצאות שבת' - סכום בלתי מבוטל על סעודות ועונג שבת, וכי שמירת שבת
'לכתחילה', אינה חשובה לכל הפחות כמו 'עונג שבת'???

וכבר הורו הפוסקים, שהוצאות שמוציא האדם בשביל להדר בעירוב, הוא בכלל הוצאות שבת ויו"ט, שאם
פחת, פחתין לו, ואם הוסיף, מוסיפין לו, כך שבוודאי כל אחד מאיתנו, יוציא הוצאה זו.

בסופו של יום, הרי לא מדברים כאן על סכומים גדולים. סך הכל מה שמבקשים, הוא השתתפות מזערית
של עשרה שקלים למשך 24 חודשים, גם עני המתפרנס מן הצדקה, נדמה, שמסוגל הוא לעמוד בכך, הרי
כל אחד, גם אם הוא חי בדחקות, מוצא עצמו מענג את השבת, ומוסיף ללא התלבטות רבה כמה שקלים
מדי פעם, וכבר הבטיח הקב"ה על הוצאות שבת ויום טוב 'לוו עלי ואני פורע', ומה לנו הוצאות שבת יותר
מהוצאות עירוב, ומי הוא שאינו רוצה לקיים מצוות עונג שבת מדאורייתא.

ולפי החשבון הפשוט, אם יתגייסו כל התושבים לחתום על הוראת קבע בת עשרה ש"ח לחודש, למשך 24
חודשים, שאין כל ספק שלא תצליחו להרגיש אותו, אפשר יהיה בעזרת השם להתקדם עם כל התכניות
כולם, לטובה ולברכה. אבל לשם כך צריך פשוט לקום מהמקום, לגבור על היצר הרע המגוחך שמנסה
לשחק עלינו על עשרה שקלים שבוודאי לא יעלו ולא יורידו את מפלס ה'עובר ושב' שלנו בשום צורה ודרך,
ו...לחתום! להיות שותפים!

קרוב אליך הדבר מאוד...

תושבי רמה ד': עירבבתם?

כולנו שותפים במהפכה
עִירְבָתָם?



כולנו צריכים!
כולנו נהנים!
ומהיום - כולנו שותפים...

72 שעות

ימים שני, שלישי ורביעי - י"ח - כ' כסלו

לשאת במשא שאתה וילדיך נהנים ממנו כל שבת.
לא נותנים להזדמנות הזו לחמוק מהידיים,
ומצטרפים למגבית להרחבת ושדרוג העירוב השכונתי
וזוכים מיד בזכות העצומה - זיכוי הרבים הגדול ביותר!

התרומה לעירוב מסוגלת:

לזכות לבני ת"ח
כברכת מרן המשנה
ברורה

לזכות את הרבים
בבת אחת לשכונה
שלימה

להשבת גזל הרבים
האופן הטוב ביותר
לעשיית צרכי רבים

לעזור לבני משפחתך
שיהיה להם עירוב
כהלכה

אין הכפלות, אין קונצים, מה שתתן, זה מה שיהיה, הכל בידיים שלך!!!