

מסלולים
ואטרקציות | 10

פעילות מאתגרת
לכל המשפחה | 19

מזכין קיץ תש"פ

נופשווה



מבית **שווה פרסום**
עיתון השבוע



מבית **שוהפרסום**
עיתון העיר אשדוד

בט"ד, אה תש"פ

דבור המערכות

לתושבי עפולה ולאורחים,

בסיעתא דשמיא, אנו שמחים שוב להגיש לכם את
"נופשווה" - מדריך הנופש לציבור החרדי בעפולה.
לנוחותכם מופיע במדריך מידע רב לנופש: מידע קהילתי,
תחבורה, מסלולי טיולים מפורטים כולל הוראות לתחבורה ציבורית,
פארקים ופעילויות, ועוד.
השנה הוספנו גם פעילויות רבות לילדים בבית ודפי עבודה.

תודה והברכה לראש העיר מר אבי אלקבץ, לסגן ראש העיר ר' צורי כהן,
ולמחזיק תיק תרבות תורנית חרדית הרב מנחם גולד.

תודתנו נתונה לעיריית בני ברק ולעומד בראשה הרב אברהם רובינשטיין
על אדיבות ליבם בנתינת חומרי הפעילות שבחוברת זו.

תודה מיוחדת לגרפיקאית הגב' נ. סונדרס על העריכה המחודשת והמושקעת.

תודה גם לכם הקוראים על שהחכמתם אותנו ושלחתם מידע והארות
לשיפור, ההתענינות והאכפתיות שלכם משמחות אותנו מאוד!
יש לראות את המובא במדריך בגדר המלצה. הטיול באחריות המטיילים
בלבד, מומלץ להצטייד במפת סימון שבילים ביציאה לשטח.
למידע המלא, המפורט והעדכני יש לפנות ל - www.eyarok.org.il

השתתפו בהפקת המגזין:



שוהפרסום
עיתון העיר אשדוד

לכל תושבי קהילות הקודש בעירנו, בני משפחותיהם והבאים להתארח בעירנו שיחי' לאוי"ט

בפרוס עלינו ימי "בין הזמנים" חודש מנחם אב ה'תש"פ, ימים בהם אוגרים כוחות מחודשים בכדי להגיע רעננים לקראת זמן אלול הבעל"ט, נרגשים אנו להגיש בפניכם מקבץ איכותי של פעילויות לילדים אשר מהווים חלק מתוכניות הקיץ המוגשים לציבור בני הקהילות על ידי המחלקה לתרבות תורנית חרדית בעיריית עפולה.

בשנה זו, בנוסף לאתגר ה"בין הזמנים" המצוי, התרגש ובא לעולם אתגר ה'קורונה' היוצר מורכבות גדולה שבעתיים בתקופת "בין הזמנים" יותר מכל שנה. אתגר היוצר פחות אפשרויות לחיזוק ההוויי המשפחתי ומחייב אותנו לפעול ביתר שאת למענכם.

בסייעתא דשמיא אנו פועלים רבות למענכם ורואים בכך שליחות מיוחדת וזכות עצומה.

מקבץ הפעילויות האיכותי המוגש לכם כאן התאפשר הודות לשותפותם הנכבדה של עיתון "שווה פרסום" של המגזר החרדי בעיר בארגון וביצוע הפרויקט וכן הודות לסיועו של הרב יעקב רוזן מחזיק תיק התרבות בעיריית בני ברק במסירת החומרים האיכותיים. תודתנו נתונה להם.

כמו כן תודתנו נתונה לראש העיר מר אבי אלקבץ המעמיד את טובת התושבים בראש מעייניו ופועל רבות למען כלל התושבים ובכללם גם למען המגזר החרדי בעיר ודאגה לצרכיו השוטפים מוסדות התורה והחינוך.

יתן ה' שנדע בקרוב ימים יפים יותר ונשמע רק בשורות טובות איש מרעהו ושנזכה להגיע מחוזקים לקראת חודש אלול הבעל"ט ולזכות יחד לכתיבה וחתימה טובה בתוך שאר כל ישראל.

שלכם ובשבילכם
צורי כהן סגן ראש העיר
הרב מנחם גולד
מחזיק תיק תרבות תורנית חרדית



הכי זול בארץ הכי זול בארץ הכי זול בארץ הכי זול בארץ הכי זול

מולטי סרוויס

בסט"ד
פכ"ל גלילי פכ"ל גלילי
נצרי איכות להגשה, אריזה ואחסון למטבח המוסדי והפרטי יבוא ושיווק חד-פעמי

ט"ו באב! 



חד פעמי • חומרי ניקוי • מוצרי נייר • מתנות • טקסטיל • חומרי גלם לאפייה
סניף עפולה מתחם מבנה, רחוב קהילת ציון ליד בראבו החדש טלפון: 04-9828696

הכי זול בארץ הכי זול בארץ הכי זול בארץ הכי זול בארץ הכי זול

הכי זול בארץ הכי זול בארץ הכי זול בארץ הכי זול בארץ הכי זול בארץ

בארץ הכי זול בארץ הכי זול בארץ הכי זול בארץ

הכי זול בארץ הכי זול בארץ הכי זול בארץ הכי זול בארץ הכי זול בארץ

© יונייטד סופר מרקט

*החומות והחומות החדש, מוגבל ל-3 סטים ללקוח, מ.ג.ה. עד גמר המלאי, וחברת רשתות לחסינות אחרת המציעה

מבחר בלוני הליום + ניפוח

בלוני כרומו • ניפוח
ענק • ניפוח

בלוני אנגרס במבחר
ענק • ניפוח

3 יח' 10 ש"ח
1 יח' 15 ש"ח
4 יח' 10 ש"ח

סם מצעים יחיד
100% כותנה סרוקה

79.90 ש"ח

סם מצעים זוגי
100% כותנה סרוקה

129.90 ש"ח

חלוק ילדים
מידות 1-12
מבחר צבעים

24.90 ש"ח

סם שעון • מראה

49.90 ש"ח

חטיפי עלית
סורמית/אגוזי/סעמי/ כייף קיי

4 יח' 10.90 ש"ח

סניקס/מאס/ באונמי/ מוזיקס

5 יח' 10.90 ש"ח

פרדו רושור
שלישיה

2 יח' 7.90 ש"ח

פרלינים שוקולד לבבות
500 גר'

24.90 ש"ח

קינדו בואנו
חלב/לבן

4 יח' 10 ש"ח

קינדו אצבעות

4 יח' 10 ש"ח

חטיפי מיקס עלית
390 גר'

14.90 ש"ח

שוקולד ספלנדיד עלית
100 גר'

2 יח' 9.90 ש"ח

מורפית קש
ארוז 40 יח'

20 ש"ח

פופס קידס

8 ש"ח

קליק בשקית

3 חב' 13.90 ש"ח

עקד מצופה

4 חב' 10 ש"ח

גליליות למילוי
ארוז 35 יח'

18 ש"ח

ופל גלידה
ארוז 15 יח'

6.90 ש"ח

קוקה קולה/ ספרייט/ פאנמה
1.5 לי' שישיה

29.90 ש"ח

ארגז פחיות קולה/
יירו/ ספרייט פנמה 24 יח'

49.90 ש"ח

טויוטה	קחילת ציון
מתחם מבנה	יניס ביקס (החדש)

כלי בית • ימי הולדת • ממתקים • צעצועים ועוד
שעות פתיחה: א-ה משעה 8:00-21:00 | יום ו משעה 8:00-15:00

בארץ הכי זול בארץ הכי זול בארץ הכי זול בארץ



קול תש"פ

רשת מעונות יום צילי סיתר

הקונגרס הציוני 16 עפולה

לגילאי שנה ושלושה חודשים עד שלוש שנים

פיקוח פדגוגי

חוגי העשרה

מטפלות מסורות ויחס אישי

חדר ג'ימבואדי

משחקים דידקטיים עשירים

בפיקוח משרד העבודה והרווחה

שפע פעילויות לימודיות ומעשיות

ארוחות בשריות בכשרות מהודרת

טלפון לרישום - המנהלת שולמית 052-7682302

EZICUTS
המספרה של הגבעה

מבצע: חלאקה ב- 30 ש' בלבד!

25 ₪
לתסמורת כל הסגים

תוספת לוקן 5-10 ₪

מסלול מסודר ✓
שירותי קוץ ✓
English Speaking ✓
כל ההלכות שמירת ✓

שעות פתיחה:
בתאום מראש

מצדה 3 | כניסה ב' | קומה 1
עזרא - 058.329.1915

קונה שיעור

058-3291914

תהילה פיגא דורפמן

תהילה פיגא דורפמן

הוספת שיעור, בידיה וליים

תיקון והדגמת הרשתי

צביעה חלקית/מלאה

גונים

מכירת פאות וקניית שיעור

גזירה ועיצוב

חפיפה וסרוק

מכירת מצרים וסיכות

תהילה פיגא דורפמן, פאנית מקצועית עם נסיון רב. מחירים נוחים במיוחד.

058-329-1914

מצדה 3 ב', גבעת המורה, עפולה

בס"ד

בין הזמנים תש"פ 2020 קו 994 הודעה לציבור הנוסעים

בתקופת בין הזמנים בין התאריכים יום שלישי י"ד מנחם אב
04/08/2020 - מוצ"ש ב' אלול 22/08/2020

קו 994 יופעל בימים א-ה:

• **מעפולה** בשעות 19:30, 14:00, 9:00, 7:45, 6:00
• **מבני ברק** בשעות 01:00, 23:15, 16:30, 11:30

• **ערב שבת:** **מעפולה** בשעה 12:30 ו**מבני ברק** בשעה 15:00

• **מוצאי שבת:** **מעפולה** בשעות 22:00, 24:30 ו**מבני ברק** בשעות 22:00, 24:30

• **ביום ראשון י"ב מנחם אב 02/08 וביום שני י"ג מנחם אב 03/08 יופעל שירות רגיל במתכונת מצומצמת.**

שימו לב! החל מיום שלישי י"ד באב 04/08 יופעלו הקווים לערים: אשדוד, בית שמש, ביתר עילית, חיפה, בנוסף לתוספת פעילות בקו 5 צפת-מירון וזאת לאור התנגשות חג הקורבן "אל אדחה" שחל בשבוע הראשון לאירוע בין הזמנים. כמו כן, **השירות לערים ירושלים ובני ברק יופעלו ביום ראשון י"ב מנחם אב 02/08 וביום שני י"ג מנחם אב 03/08 במתכונת מצומצמת.**

על-פי הנחיות משרד התחבורה, כל הקווים ייצאו מתחנת המוצא בזמן המדויק כמוגדר בלו"ז המפורסם מבעוד מועד. לכן, הנוסעים מתבקשים בזאת להקדים ולהתייצב בתחנות המוצא לפחות 15 דקות לפני הזמן הקבוע ליציאת הקו, זאת על מנת למנוע עיכובים ואיחורים מיותרים, דבר אשר נועד להבטיח תחבורה סדירה ושירות נאות לרווחת כלל המשתמשים בתחבורה ציבורית בשירותי החברה.

בהתאם לעדכון הנחיות להפעלת שירותי התחבורה הציבורית בצל נגיף הקורונה, ובהתאם להנחיות הממשלה, ייתכן ויערכו שינויים בהפעלת קווי התחבורה הציבורית בהתאם לנתוני התחלואה, שמרו על עצמכם והתעדכנו בהנחיות משרד התחבורה ומשרד הבריאות בכל זמן נתון.

מידע עדכני ומפורט יותר ניתן לקבל דרך **אתר החברה**
ו/או להתקשר למרכז שירות לקוחות *3553 ו/או למרכז המידע הארצי *8787



בברכת קיץ בריא ונסיעה בטוחה
נתיב אקספרס

*3553 | NATEEVEXPRESS.COM



הצבע שישנה לכם את הקיץ!

חדש בפיבין! צבע THERMODRY
צבע תרמי המבודד חום
ברמה הכי גבוהה בארץ!
ניתן לישום על קירות חוץ ופנים ועל גגות.



פרו ג'ל תיקנים
מק"ט 4053-7290
רק ב- **49** ₪
כולל מע"מ

פרו ג'ל נמלים
מק"ט 4053-7293
רק ב- **49** ₪
כולל מע"מ

פתיון לנמלת האש
200 ג' **GRANULAR המקורי!**
מק"ט 4053-7304
רק ב- **89** ₪
כולל מע"מ

די תוש מגיק
מק"ט 4053-7301
רק ב- **15** ₪
כולל מע"מ

די תיקן מגיק
מק"ט 4053-7300
רק ב- **15** ₪
כולל מע"מ

ציידנית פופ-אפ
מתכוונת | 20 ליטר
כולל מעמד כוסות
מק"ט 5201-7941
רק ב- **99** ₪
כולל מע"מ

זמין במלאי
מלכודת זבובים
שקיות/מדבקות
רק ב- **119** ₪
כולל מע"מ

גלגלת גלקסי
צינור גן 20 מטר
רק ב- **119** ₪
כולל מע"מ

קפיצינור
מעולה למרפסות ולחיטוכן במקום
קל לחיבור ונח לשימוש
רק ב- **79** ₪
כולל מע"מ

מגוון רחב של ארגזי כלים במחירים מפתיעים

לדרמן
מבית באקו
בעל 18 פונקציות שונות
+ נרתיק
מק"ט 1060-1
רק ב- **159** ₪
כולל מע"מ

משאבה לשחרור סתימות בכיור
רק ב- **19** ₪
כולל מע"מ

פוח סתימות
מק"ט 4055-7380
רק ב- **18** ₪
כולל מע"מ

ארגז כלים קנדו
86 חלקים, 3 מגירות
ופתיחה עליונה
מידות: 52x29x33
רק ב- **499** ₪
כולל מע"מ

קומפרסור לרכב שטח
צילינדר 40 מ"מ 2 פעימות
Maxus
רק ב- **259** ₪
כולל מע"מ

מברגת אימפקט ברשלס
+ 2 סוללות 3 אמפר
Hunter
רק ב- **849** ₪
כולל מע"מ

חומרי בניין • אספקה טכנית • קרמיקה • דלתות פנים • סניטציה • עיצובים לבית

קהילת ציון 27, עפולה | טל. 04-6527666 | נייד: 054-5660770 | פקס: 04-6132385
שעות פתיחה: ימים א', ב', ד', ה' 7:00-16:30 | יום ג' 7:00-14:00 | ו' 7:00-13:00

פיבין
אספקה טכנית וחומרי בניין



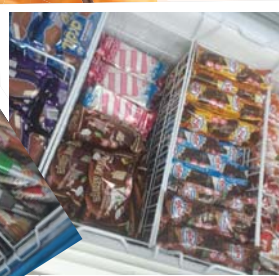
עולם הגלידות



כלריווי
מחוזות

050-4123504

החנות
שתרענ
לכם את
הקיץ



רח' פשוש 1 (ליד החנות מאסטרפון), גבעת המורה

ימים א'-ה': 8:30-21:00 רצוף יום ו': 7:00 עד חצי שעה לפני כניסת שבת

טלפון: 054-8183735 | 052-2276168



נופשונה

פארקים ואטרקציות

עפולה

תצפית יערות גבעת המורה

תצפית מרהיבה ביופיה מגובה של 500 מ' מעל לפני הים. מגבעת המורה ממשיכים במעלה הכביש, רח' קונטיקט לכיוון כפר דחי, כשהכביש מתעקל שמאלה ישנו שביל נוף מרהיב בצד ימין, לפנות ימינה ומשם להמשיך לפי השילוט לתצפית, וסימון שבילים כחול.

מגדל התצפית של קק"ל

כדי להגיע למגדל יש לנסוע בדרך הנוף של היער המסומנת כחול. הדרך עוברת ביער אורנים ואיקליפטוסים של קק"ל. "חלונות" בין העצים מעניקים מבט על עפולה והכפר סוף המזוהה עם שונם הקדומה - אפשר לומר 'קפיטל תהלים' למול בית השונמית.

לאחר כ-1.9 ק"מ נגיע לצומת שממנו מסתעפת ימינה דרך מסומנת אדום. אנו נפנה שמאלה בדרך הסלולה, ולאחר כ-400 מ' נגיע למגדל התצפית של קק"ל. לאורך הדרך תמצאו שולחנות פיקניק הבנויים על טהרת האבן הטבעית. קירותיו של מגדל התצפית מצופים אבני בזלת ומשתלבים עם הסלע המקומי. גרם מדרגות מוליך למרפסת התצפית המשקיפה לכל העברים ומעניקה מראות נפלאים: הרי הגלעד ורמות יששכר, עמק בית שאן והגלבוע, צפון השומרון, עמק יזרעאל, רמת מנשה והכרמל, גבעות אלונים והרי נצרת, התבור והרי הגליל העליון. ביום בהיר רואים מכאן גם את פסגת החרמון.

שימו לב, חל איסור עלייה למגדל התצפית, המשמש בקיץ את יערי קק"ל ואת צופי האש של קק"ל.



שמורת גבעת המורה

השמורה שוכנת במרכז גבעת המורה, למרגלות האנטנות הגבוהות הנראות כמעט מכל מקום באזור. לאנטנות אפשר להגיע בדרך הנוף אך בצומת נפנה ימינה ונגיע לאחר כ-600 מ' לשטח חשוף שהוא חלק משמורת

פארק עפולה

מגרשי הספורט בפארק כוללים: מיני פיץ: מגרש קט רגל מגודר על גבי דשא סינתטי, מגרשי כדורסל, רחבת משחקים רב תכליתית מקורה בשילוב פארק חבלים ייחודי, רחבת פעוטות מקורה, מתקני כושר שדה הפזורים לאורך מסלול הליכה, מדשאות ושולחנות לפיקניק.

טל: 04-9536356



תצפית עמק יזרעאל

תצפית מדהימה על כל עמק יזרעאל פסיעה מהבית, במקום יש גם גינה קטנה, רח' עפרוני פינת שלדג ליד רח' יגאל כהן בגבעת המורה.



הטבע.

הגת הביזנטית - גת גדולה ויפה חצובה בסלע. הגת שוכנת לצד שביל הטיולים הרגלי המסומן בצבע אדום, כ- 300 מ' ממזרח לאנטנה המזרחית, מעט לפני מטע הזיתים. אפשר לראות כאן את משטח הדריכה הגדול, שבו דרכו את הענבים. התירוש נזל לבור גדול ומשם אספו אותו לקראת תהליך התסיסה. בצמוד לגת שוכן לו מעיין טבעי גדול החצוב ממש בתוך הסלע.

פארק בית שאן

במתחם קיימים מתקני משחקים ברמה גבוהה, שבילי הליכה ואופניים, מתחם להופעות ואירועים, אטרקציות מים ייחודיות, שטחים מוצללים באופן טבעי ומלאכותי ועוד. גולת הכותרת של הגן היא המזרקה הראשית שמשלבת מופע מים מרהיב, צלילים וצבעים משתנים. המזרקה, בקוטר 23 מ', מכילה 105 ג'טים מהם מזרקים סילוני מים ואוויר. לכל זה מצטרפת תאורה צבעונית ומוזיקה מותאמת למופע המים.

פתוח בין השעות 9:00 בבוקר ל- 23:00 בלילה. בימי ראשון הפארק סגור לצורך תחזוקה וגינון. מזרקות הרצפה פועלות בימי חול מהשעה 17:00. בכל שעה עגולה מתקיים מופע מים הכולל מוזיקה נעימה ואורות.

טל: 04-6587525



פארק רבין במגדל העמק

בפארק יש כרי דשא נרחבים, מתקני משחקים, מגרשי ספורט ואמפיתיאטרון קטן. פארק רבין הוא נקודת מוצא נוחה לשביל האופניים סובב מגדל העמק, שאורכו כ- 15 ק"מ.

טל: 04-6440841



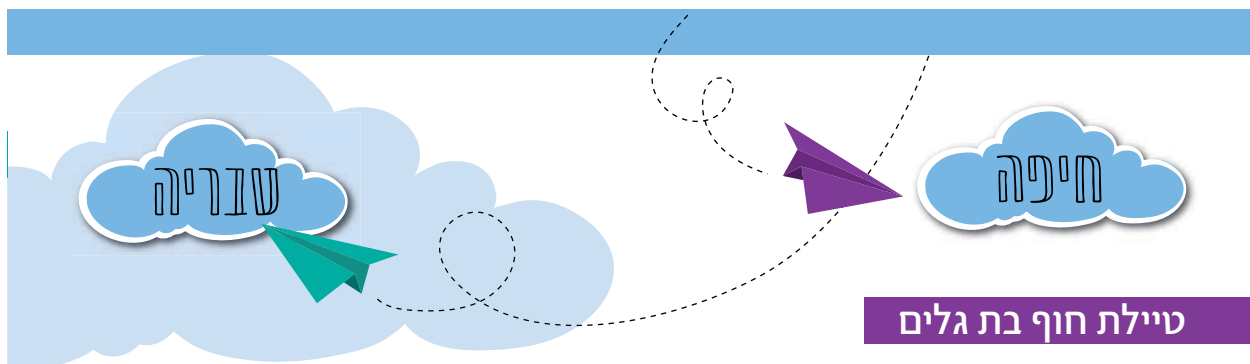
04-6294363
054-8407305

25 ש"ח לשעתיים
50 ש"ח ליום שלם

התעסוקה האולטימטיבית

להשכרה
מקן + מגוון קלטות

מקרנצ'יק
משקל אור קול
שאלים
הבית?



טיילת הכנרת

מה במקום: טיילת נחמדה על הכנרת אפשר גם לרדת לים. (זהירות! לפעמים יש שוק ובילוי בטיילת)
דרכי הגעה: קו 442 לכוון טבריה (מתחיל בתחנה מרכזית עפולה ועוצר בצומת גבעת המורה וצומת קוממיות), יורדים בתחנה המרכזית טבריה, ומשם יורדים לתחילת הטיילת. צילום: פיקיוויקי



קבר רבי מאיר בעל הנס והחוף הנפרד

מה במקום: מתחת לקבר יש חוף נפרד הפועל לגברים ונשים במקביל (יש לברר שעות פעילות)
דרכי הגעה: קו 30 לכוון טבריה העובר דרך יבניאל מגיע לקבר ר' מאיר בעל הנס (נכנס לישובים בדרך)
 בקו 442 ומתחנה מרכזית טבריה באוטובוסים פנימיים (יותר מהר).



מה במקום: טיילת על חוף ים התיכון, משולב עם מתקני כושר ועוד. (אינו חוף רחצה)
דרכי הגעה: בעזרת הרכבת לכוון חיפה, יורדים בתחנת בת גלים ומשם 2 דקות הליכה לתחילת הטיילת. בסוף הטיילת יש חוף רחצה נפרד, לפי ימים בנים ובנות.
כתובת: שד' בת גלים (קרוב לביה"ח רמב"ם)

פארק הכט

מה במקום: פארק על הים, ענק ומלא מתקנים לילדים, יש מנהרה מתחת למסילת הרכבת שבסופו מגיעים לים.
דרכי הגעה: בעזרת הרכבת לכוון חיפה, יורדים בתחנת חוף הכרמל, יוצאים מהתחנה ומיד (על הכביש) עולים על מטרונית, וחוזרים לכוון הפארק כ-5 דקות נסיעה.



פארק נשר

מה במקום: פארק של קק"ל, מסלול הליכה בין עצים, מתקנים לילדים, 2 גשרים תלולים- חוויה מרתקת לילדים.
דרכי הגעה: בעזרת הרכבת לכוון חיפה, יורדים בתחנת מרכז השמונה, יוצאים מהתחנה ומיד (על הכביש) עולים על מטרונית עד לתחנת גשר פז, עולים ברגל 2 דקות הליכה לרחוב החשמל (מעל גשר פז), לחצות את הכביש, משם עולים על קו 112 של אגד עד לתחנת החרוב התפוז, חוצים את הכביש ושם הכניסה לפארק.
הערות: להצטייד בהרבה מים.

נחלים ואסלות

עין פוריה

עין פוריה הוא מעיין קטן הנובע למרגלות פוריה עילית, במדרון המשקיף על הכנרת. כדאי לבקר כאן בשעות אחר הצהריים, כאשר קרני השמש נופלות על האגם ועל הגולן. הדרך למעיין משולטת היטב וחופפת לתוואי שביל ישראל, ולחובבי השביל יש כאן הזדמנות לעבור בה בנסיעה.

אין מגיעים: הכניסה לדרך המובילה למעיין נמצאת בכביש 7767, כ-900 מ' ממערב למצפה אורון שאול, שבכניסה לאכסניית הנוער פוריה וליער שווייץ. הדרך עבירה לרכב פרטי, ויש לנסוע בה כ-1.9 ק"מ עד לחניית המעיין.



נחל השופט

טיול בנחל השופט הוא חוויה לכל המשפחה. הנחל עובר בנוף של שדות ויערות המשרה אווירה של שלוה. בגדות הנחל צומחים עצי ערבה, בוקיצה (אולמוס) שעירה ושיחי פטל. קק"ל הכשירה שביל נגיש לעגלות גלגלים בחלק המושך ביותר של הנחל. הדרך סלולה כולה, אך בדרך חזרה יש צורך בדחיפת העגלה. המים בנחל זורמים בדרך כלל עד ראשית הקיץ.

כביש הגישה לנחל השופט מסתעף מכביש יוקנעם - מגידו (כביש מס' 66), בין ק"מ 28-29. שלטים ובהם הכיתובים "פארק רמת מנשה" ו"נחל השופט" מכריזים על המקום. בכניסה נפנה דרומה בדרך סלולה ולאחר כ-100 מ' יקבלו את פנינו שלטי הכניסה לפארק. לאחר עוד כ-500 מ' נחלוף על פני מבנה השאיבה של המוביל הארצי (משמאל). הדרך הסלולה מתעקלת ימינה ומגיעה לבקתת עץ המשמשת לעיתים מוקד מידע של קק"ל. הבקתה שוכנת בגדת נחל גחר, המזרים כמות נאה של מים בחורף.

מרחבת החניה הקטנה שבצד הבקתה יוצא שביל אופניים על שם מאירי זינגר המטפס במעלה נחל גחר במקביל לכביש. הדרך הסלולה נמשכת במעלה הכביש. לאחר 1.6 ק"מ נגיע לצומת דרכים. הדרך שפונה שמאלה מלווה את נחל גחר עד כביש משמר העמק (כביש 6953). מימין, בתוך שטח מגודר, נכנס המוביל הארצי למנהרת מנשה, שאורכה כ-7 ק"מ. אנו נמשיך במעלה הכביש. נחלוף על פני "דרך הפארק", הפונה שמאלה לכיוון ג'וערה וחוצה את רמת מנשה. הכביש מתעקל כאן בעיקול חד ימינה ומגיע לאחר כ-600 מ' לצומת דרכים: היישר לפני - חניוני הזורע; שמאלה - הדרך היורדת צפונה לנחל השופט (זו דרכנו). אנו בלב יער הזורע המכסה כ-30 אלף דונם. נרד בדרך המגיעה לעמק של נחל השופט, נפנה שמאלה בדרך היער כדי לחצות מיד את הנחל ונחנה בחניון חרובים, המקום שבו מתחיל ומסתיים השביל הרגלי.

צפת

מירון

קו 991 יוצא 4 פעמים ביום הלוך וחזור, יוצא מתחנה מרכזית עפולה, נכנס לגבעת המורה ואף לעפולה עילית ומשם לצומת מירון, מסלול בצפת ותחנה מרכזית צפת. בצפת יש את העיר העתיקה - כמה דקות הליכה במעלה ההר מתחנה מרכזית צפת.

במירון: קבר רשב"י במעלה ההר, וליד הקבר סוף מסלול "נחל עמוד" ארוך כ-4 שעות בין צפת למירון, ניתן להתחילו ליד בית קברות צפת או מקבר הרשב"י, שם במרחק לא רב, יש קטעים של בריכות לשכשוך.

חורשת גדעון בנחל חרוד

חורשת גדעון נמצאת ליד גן לאומי מעיין חרוד. מכביש 71 פונים לכיוון הגן הלאומי והיישוב גדעונה. מהגשר שעובר מעל כביש 71 ומסילת רכבת העמק נוסעים כ-600 מ' ומעט לפני גדעונה פונים שמאלה בדרך סלולה, נוסעים כ-200 מ' ומגיעים לרחבת החניה של המסלול. אפשר לחנות

גם ברחבה הגדולה שנמצאת כ-150 מ' הלאה משם. ליד רחבת החניה מוצב שלט גדול ובו הסבר כללי על האתר ומפה. מערך השבילים כולל שביל מעגלי שאורכו כ-500 מ' ושביל נוסף שפונה מזרחה לצד הפלג ומגיע לשרידי שתי טחנות קמח. מי שיפנה שמאלה (מערבה) לשביל המעגלי, <<



חורשת גדעון בנחל חרוד

יגיע חיש קל לבריכה יפהפייה שאורכה כ- 15 מ' ועומק המים בה כחצי מטר. גרם מדרגות נוח יורד אליה. אפשר לשוב מכאן לנקודת המוצא או להמשיך לצעוד בשביל, להגיע לגדתו הצפונית של הפלג ולשוב במעבר אירי שבו זורמים מי הפלג הרדודים.

שביל נחל נעמן

לשביל נחל נעמן אפשר להגיע משתי כניסות.

א. הכניסה הדרומית: רחבת החניה שליד השוק בשכונת צור שלום, הנמצאת בחלק הצפוני של קריית ביאליק. מכביש 4 פונים מזרחה בשדרות ח"ן (הצומת של מתחם הקניות BIG) ונוסעים ישר כ- 600 מ', עד למקום השוק. ממשיכים עוד כ- 50 מ' ומגיעים לרחבת החניה של שביל נחל נעמן ולשער הירוק החוסם כניסת כלי רכב. שלט של קק"ל מצביע על השביל.

ב. הכניסה הצפונית: נמצאת במרחק של 1.5 ק"מ מצפון לכניסה הדרומית. פונים מזרחה מכביש 4 לכיוון כפר מסריק (לפני תחנת הדלק TEN) ונוסעים מזרחה. עוברים מעגל תנועה אחד, ממשיכים מתחת לגשר שבכביש 22, מגיעים למעגל תנועה נוסף ומשם ממשיכים ישר עוד כחצי קילומטר בדרך עפר טובה, עד לשלט של קק"ל ולשער הירוק החוסם כניסת כלי רכב. חונים ליד השלט.

ג. הבאים בכביש 22 מדרום ירדו במחלף כפר ביאליק למעגל התנועה שממזרח לכביש ויפנו מזרחה (ימינה) לשער הירוק. אורך המסלול כ- 2 ק"מ.

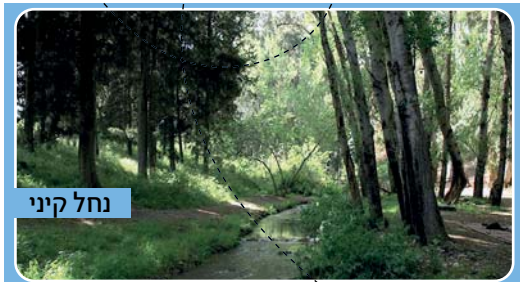
מידע חיוני: אין גישה ברכב לשביל. החניון שבצד השביל אינו מיועד לפיקניקים ולמנגלים.
הערות ואזהרות: אסור להיכנס למים.
חניונים: יער קרית אתא, יער אחיהוד, יער שגב.
אופי המסלול: הליכה, רכיבה על אופניים.

טיול בנחל קיני

נקודת המוצא היא תחנת הדלק "דלק", מערב לצומת מגידו. הבאים מצומת מגידו נוסעים מערבה בכביש נחל עירון (כביש 65), ואחרי כ- 600 מ' פונים ימינה וחונים ליד מתחם המסעדות שבמקום. הבאים מכיוון גן שמואל יפנו ימינה מכביש 65 כ- 2.2 ק"מ אחרי הפנייה לכפר ביאדה. מעבר תת-קרקעי מוביל למתחם המסעדות של תחנת הדלק. מתחנת הדלק צועדים צפונה בדרך העפר היישר לעבר חורשת האיקליפטוסים ומגיעים לאחר כ- 100 מ' לערוץ הנחל. בדרך כלל הערוץ זורם אך אפשר לחצות את הנחל מבלי להרטיב את הרגליים תוך כדי דילוג על אבנים.



נחל נעמן



נחל קיני

עין שרונה

זמן נסיעה ברכב פרטי כ-20 דק', בתח"צ (קו 30) כ-40 דק' פינת חמד יפיפה ונעימה שבה מעיין הנובע אל תוך בריכה קטנה שעומקה כחצי מטר וסביבה שלל נקודות מוצלות ונעימות למנוחה או לפיקניק.

דרכי הגעה: לבאים ברכב פרטי - נוסעים על כביש 65 צפונה (לכיוון טבריה) בצומת כפר תבור פונים ימינה לכביש 767 לאחר נסיעה של כ-5 דק' נעבור את צומת שרונה ולאחר 500 מ' פנו ימינה לכיוון חניון מורי דרך (עין שרונה), יורדים ימינה לדרך עפר ומיד פונים שמאלה בשביל המסומן בסימון שחור, לאחר כ-100 מ' מגיעים לרחבת החנייה שליד המעיין.

לבאים בתח"צ - יש לקחת קו 30 (סופרבוס) מעפולה (יש תחנה גם בצומת גבעת המורה, עפולה עילית) יורדים בתחנת מסעף שרונה מס' תחנה: 55415, מתקדמים בהמשך הכביש ופונים ימינה לדרך עפר ומשם עם הסימון השחור עד לרחבת החנייה שליד המעיין.



שביל יזרעאל-קק"ל: מבפוריה לתל עדשים

שביל יזרעאל-קק"ל הוא שביל טיול רציף שאורכו כ-100 ק"מ. המסלול עובר בנופי עמק יזרעאל ובהרים שמסביבו, והוא מפעל משותף של המועצה האזורית עמק יזרעאל ושל קק"ל. קטע זה של השביל עובר בעמק יזרעאל בין בלפוריה לתל עדשים.

אורך המסלול כ-6 ק"מ. אורך המסלול לתחנת האוטובוס של נין: 12 ק"מ. המסלול אינו מעגלי. יש לדאוג לרכב מאסף. אפשר לחזור בתחבורה ציבורית מתל עדשים (כביש 60) ומנין (כביש 75). גישה לנקודת ההתחלה מכביש עפולה-נצרת (כביש 60) פונים למושב בלפוריה ומיד פונים שמאלה (צפונה) בדרך עפר מקבילה לכביש. נוסעים כחצי קילומטר, חוצים את נחל עדשים ומגלים את השלט "מבואת בלפוריה" שהציבו קק"ל ורשות ניקוז קישון

ומאחוריו רחבת חניה. כאן חונים.

גישה לנקודת הסיום מושב תל עדשים, ליד בית הכנסת. גישה לנקודת הסיום למסיימים ליד נין (המסלול הארוך) תחנת האוטובוס שבצדו הצפוני של כביש 65, מול הכניסה לכפר נין. אפשר להחנות את הרכב המאסף בתחנת הדלק הסמוכה לצומת.

סימון כתום. מנקודת ההתחלה עד המעלה לתל עדשים מלווים את השביל סימוני קק"ל על עמודי עץ.

הערות: אין להתרחק במי הנחלים והמעיינות.

טיול ברכב פרטי: דרך נוף שלוחת צבאים

רמת צבאים מציינת את החלק הדרומי של רמות יששכר. קק"ל, בשיתוף עם רשות ניקוז ונחלים ירדן, דרומי, סללה דרך נוף החוצה את הרמה מצד לצד ומעניקה תצפיות מרהיבות על הגליל התחתון המזרחי ועל הגלבוע.

דרך הנוף מחברת את אזור בית שאן עם אזור היישובים מולדת ורמת צבי, במרכז הגליל התחתון. הדרך עוברת בין שדות מעובדים. היוצאים מבקעת בית שאן יראו לנגד עיניהם את גבעת המורה, התבור והגלבוע, וכן את נופי הרמות של הגליל התחתון המזרחי. הדרך, שאורכה כ-16 ק"מ, עבירה לרכב פרטי והיא מתאימה מאוד לטיולי אופניים. הדרך משולטת ומסומנת לכל אורכה בשילוט קק"ל. בעלי ג'יפים יוכלו להמשיך מרמת צבי בדרך 4X4 עד גבעת המורה.

איך מגיעים? נקודת המוצא היא אזור התעשייה רמת צבאים, ממערב לבית שאן. הכניסה מכביש עפולה-בית שאן (כביש 71), בדרך הגישה לאזור התעשייה ולקיבוץ שדה נחום. כביש סלול באורך 3.8 ק"מ מוביל לאזור התעשייה ומשם שילוט קק"ל מפנה לדרך הנוף. המסלול מקצה אזור התעשייה רמת צבאים יוצאת דרך כבושה במצע מהודק. מסביב - שדות מעובדים הנוף מרהיב: נחל יששכר חוצה את רמות יששכר. נראים התבור, גבעת המורה, הרי נצרת והגלבוע, רמות יששכר בנויות סלעי בזלת. השיפוע של רמות הגליל התחתון עולה במתינות ממערב למזרח והן נגדעות באחת מעל בקעת הירדן תוך יצירת מתלול זקוף וגבוה.

נחל יששכר חוצה את הרמה במרכז. דרך הנוף שלנו עוברת בחלק הדרומי, המכונה שלוחת צבאים. עדרי הצבאים המשוטטים כאן בהחלט מוסיפים היגיון לשם המקום, אבל חיים כאן גם שועלים, זאבים, תנים, צבועים, חזירי בר ושפני סלע. ממש ספארי. על סלעי הבזלת נוצרת קרקע כהה וחרסיתית, המנוצלת לגידולי שדה כגון חיטה ותרסיס.

במרחק של כ-8.8 ק"מ מהיציאה נמצאת חורשה קטנה. דרך עפר מוליכה שמאלה לבריכת יוחי סמוך אליה נמצא

פארק המעינות

דרכי הגעה ברכב פרטי: מכביש עפולה-בית שאן (כביש 71) פונים דרומה לכיוון קיבוץ בית אלפא (כביש 669). חולפים על פני בית אלפא ועל פני הכביש העולה לגלבער ופונים דרומה לכניסה לגן לאומי גן השלושה (סח'נה). בכיכר שלפני הכניסה לסח'נה פונים ימינה, עוקפים את גן השלושה בדרך העוברת במקביל לגדר הגן הלאומי ומגיעים חיש קל לחניה.

דרכי הגעה בתחבורה ציבורית: לכניסה לפארק המעינות: מתחנה מרכזית עפולה קו 412 (יוצא כל חצי שעה) לכוון בית שאן, יורדים בתחנת גן השלושה, עם השילוט מתקדמים לכוון הכניסה לפארק (אחרי גן השלושה). ניתן להמשיך גם עם השילוט לכוון עין שוקק אחרי הברכה הראשונה (ברכה יפה מאוד) יש מסלול הליכה של כמה דקות במים רדודים, מתאים לילדים גם קטנים מאוד, עד לברכה השנייה.



נחל הקיבוצים

מתחנה מרכזית עפולה בקו 412 (יוצא כל חצי שעה) לכוון בית שאן, יורדים בתחנת צומת מסילות, חוזרים קצת אחורה, ומגיעים למסלול נחל הקיבוצים.



מצפה יוס ודוד. סככת התצפית משקיפה על נופי התבור וגבעת המורה, על אזור מולדת ורמת צבי ועל קיבוץ בית השיטה שלמרגלותינו. סמוך לתצפית נמצאת חורשה קטנה עם כמה שולחנות פיקניק. דרך היורדת לבית השיטה מתפצלת כאן מדרך הנוף, אך בהמשך היא חסומה למעבר מכוניות ואין לנסוע בה. אנחנו ממשיכים הלאה. כ- 800 מ' ממערב לצומת הדרך היורדת לבית השיטה נמצאת "חורשת שלום", יש כאן כמה עצים, מדשאה ושולחן פיקניק. 500 מ' הלאה משם שוכנת "חלקת יואב". עתה, כל שנותר לעשות הוא להמשיך בדרך לכיוון כביש הגישה המוביל לרמת צבי ולמולדת, ולסיים את הטיול. אורך המסלול 16 ק"מ

הערה: אפשר לצאת מהדרך גם ליד קיבוץ בית השיטה, לפני רמת צבי טיול ברכב שטח אפשר להמשיך ממושב רמת צבי מערבה לגבעת המורה ברכב 4X4



מרכז המבקרים תנובה - אלון תבור

הבית של הקוטג'. בצפון הארץ, למרגלותיו של הר תבור, מרכז המבקרים של תנובה מזמין אתכם לצאת אל חוויה מרתקת במחלבת אלון תבור, בעקבות מוצרי החלב שכולנו מכירים ואוהבים.

כניסה בתשלום, בתיאום מראש: 072-3946988, פתוח א, ב, ג, ד, ה, 14:00-09:00.

מרכז מבקרים שטראוס-עלית

הגלבער 5, נצרת עלית 077-777-777-1-800 שלוחה 9 077-2704100 מיועד למשפחות וקבוצות מאורגנות. הכניסה מגיל 6 ומעלה בביקור תיהנו מ: הסיפור ההיסטורי של עלית וסוד שוקולד הפרה, צפייה בסרטון אנימציה על תהליך ייצור השוקולד, סיור מודרך בעולם המסטיקים, הבפלות, המאפה והשוקולד, ביקור וטעימה מתוקה בבית "הפרה האדומה" ולסיום... כל משתתף יקבל שי מתוק.

שעות פעילות: ימים א' - ד' בין השעות 09:30-18:00, יום ה' בין השעות 09:00-14:30.

עלות הביקור: סיור משפחות: 18 ₪ למשתתף סיור קבוצות מאורגנות: 15 ₪ למשתתף הביקור מותנה בתיאום מראש.



פארק הירדן

עין מודע

נסיעה בכביש מס' 65 עד לצומת הסרגל, שם פונים לכיוון דרום-מזרח, אל כביש מס' 675. עוברים את צומת יזרעאל וממשיכים עד לצומת נבות, שם פונים ימינה אל כביש מס' 71. נוסעים בכביש זה עד לצומת השיטה ופונים שוב ימינה, אל כביש מס' 669. חולפים על פני קיבוץ ניר דוד ומיד לאחר קיבוץ רשפים פונים ימינה אל דרך המסומנת בכחול, נסיעה של כ-2 ק"מ בעקבות השילוט לעין מודע. מהחנייה ממשיכים בהליכה רגלית בדרך סלולה, כ-20 מ', עד למעיין. **תשלום:** החניה והכניסה לפארק להולכי רגל ולרוכבים בעלי אופניים - ללא תשלום.

מבואה: בכניסה לפארק נמצאת מבואה ובה שירותים, מים לשתיה וחנות נוחות שבה אפשר להצטייד במצרכים לפיקניק וללגום קפה חם.

תחבורה בפארק: אפשר לשכור אופניים או קלאבקאר (רכב חשמלי) לנסיעה עצמית, המסוגל לשאת ארבעה עד שמונה נוסעים. במשך היום פועל בפארק שאטל (רכבת קרוניות), העובר בין המעיינות. השאטל יוצא מדי שעה וחצי. אפשר לעלות על השאטל צידינית, לרדת באחד המעיינות, לעבור למעיין הבא, וכמובן לחזור לנקודת המוצא. הנסיעה בקלאבקאר ובשאטל כרוכה בתשלום.

מספר הטלפון בפארק 04-6881427

מסלולי הליכה

כל המסלולים מסומנים ומשולטים בחצים. אפשר לטייל בהם כל השנה, למעט מסלול אמות המים, שאינו מומלץ בקיץ. **1. מסלול המים הקצר.** המסלול הסגול נקודת מוצא וסיום: טחנות הקמח (מסלול מעגלי). אורך המסלול: 400 מ'. משך ההליכה: 15 דקות. מסלול הליכה קצרצר ונוח בסביבות טחנות הקמח, מתאים למשפחות עם תינוקות. השביל יוצא מטחנות הקמח, עובר 150 מ' בתעלת המים של הטחנות ועולה (יחד עם המסלול הצהוב) בצד אפיק נוסף ובתוך "מנהרה" עשויה קנה מצוי.

2. מסלול טחנות הקמח. המסלול האדום נקודת מוצא וסיום: טחנות הקמח (מסלול מעגלי). אורך המסלול: 1,100 מ'. משך ההליכה: כ-30 דקות. מאתר הטחנות יוצאים מערבה ועולים במעלה אפיק זורם אל ערוץ הירדן. עצי ערבה, "מנהרות" קנה מצוי ושיחי הרדוף הנחלים מלווים אותנו בדרכנו. לאורך האפיק נמצאים שרידים של טחנות קמח עזובות. צבי ביצה ועופות סבך הם דיירי קבע לאורך המסלול.

3. מסלול עדן. המסלול הצהוב נקודת מוצא וסיום: טחנות הקמח (מסלול מעגלי). אורך המסלול: 2,200 מ'. משך ההליכה: כשעה ורבע. יוצאים מטחנות הקמח במורד אפיק. אחר כך חוצים את האפיק מערבה ומגיעים לעץ שקמה גדול ומרשים. המשך המסלול מלווה את הערוץ הראשי המזרחי של הירדן, שב לראש האפיק שכבר חצינו, ויורד בחזרה לטחנות הקמח כשהוא מלווה אמת מים ישנה.

4. מסלול אמות המים. המסלול הכחול נקודת מוצא וסיום: טחנות הקמח (מסלול מעגלי). אורך המסלול: 1,800 מ'. משך ההליכה: כשעה.

מאתר הטחנות פונים צפונה, חוצים את דרך העפר ועולים למקום שבו הדרך מתעקלת שמאלה. כאן, ממרומי הגבעה, נשקף הנוף הנהדר של נהר הירדן הפורץ מאזור סלעי הבזלת אל בקעת בית ציידה. ממול נראים היישובים כרכום ואלמגור. השביל יורד אל המקום שבו נמצא סכר מתכת, ותעלת הטיה מושכת מים מן הירדן אל טחנות הקמח שבפארק. נעקוב אחר מהלך אמת המים כ-600 מ' ונשוב עמה אל אתר הטחנות.

פארק הירדן

פארק הירדן, ובו הנהר הגדול בישראל, המדשאות רחבות הידיים, הטחנות העתיקות, מסלולי הטיול, תל בית ציידה וחניוני הלילה

איך מגיעים? נוסעים מטבריה צפונה בכביש המערבי של הכנרת (כביש 87). חוצים את הירדן בגשר אריק ממשיכים עוד כ-3 ק"מ עד לצומת בית ציידה. פונים צפונה (שמאלה) בכביש 808 ומגיעים לאחר כ-2 ק"מ לכניסה לפארק, משמאל לכביש. אפשר להגיע לצומת בית ציידה גם בכביש הכנרת המזרחי (כביש 92)



האשה השונמית

המילים כמעט נשפכים מאליהם, הלב כמו עף למרומים לבקש ולהתחנן לפני כסא הכבוד. המקום בו נענה הנביא לפני כשלשת אלפים שנה, והנה הוא עומד כאן ומתפלל. **דרכי הגעה:** 1. קו 19 שיוצא מהבית חולים (לא מול הבי"ח, אלא צמוד לבי"ח מול הבי"ח) 2. ללכת ברגל מסוף רחוב סייפאן בנוף יזרעאל. להמשיך לתוך היער עם השביל שמאלה, מיד בכניסה ליער תפנה ימינה עם השביל

ותמשיך למטה אלכסון כל הזמן, אתה כבר תראה את שונם מולך. למרגלות הגבעה יש כרם זיתים בצד ימין, לחצות אותו עד הקצה השני. (ביציאתו יש לעצור ולתת מבט ימה וקדמה - מחיפה במערב עד הר גלבע - בית שאן במזרח, ביום בהיר אפשר לראות את כל ארץ ישראל כמעט מן הקצה אל הקצה!) פנה שמאלה עם השביל עד הכניסה האחורי לכפר שונם. תמשיך

ישר לעבור את הכיכר, אל תפנה ימין או שמאל, תמשיך כל הזמן ישר עם הכביש עד שתגיע לסוף הרחוב ומולך יהיה מאפייה. פנה שמאלה ואז מיד שמאלה שוב ותעלה את השביל - הכביש הצר והצמוד, תראה את האשה השונמית בצד ימין.

הסעה למקום מהגבעה הלון וחזור עם המתנה של עד עשרים

דקות - ה"שונמער" רק 120 ₪ 052-7690957

לשמע את הסיפורים המרתקים ולהיות שם: האשה השונמית, ברק, גדעון, שאול, לראות את אמתי, ועוד. להדרכה או לקבוע סיור - הרב שמואל רביאט 052-7690957

האוויר הצח לטף אותו על פניו, קרני השמש הראשונים של אותו יום קיצי ובהיר התחילו להציץ מאחורי ההר ממנו הוא עתה יורד. כמה זמן חלם יעקב על המקום המיוחל הזה? והנה פרוס לפניו הכפר הקטן והשקט, הכפר בו נמצא המקום הקדוש והמיוחד, מקום ביתה של האשה השונמית! הערבים קוראים לו "כפר סולם", אבל אנחנו מכירים אותו כ"שונם" - השם התנכ"י שלו. המקום שממנו הגיע

אבישג השונמית, העוזרת של דוד המלך, אבל יותר בולט כמקום תפילתו של אלישע הנביא, תלמידו של אליהו הנביא שהיה פוקד את המקום לעיתים קרובות כמקום רגוע ושקט עבור תפילותיו. היום יעקב קם מוקדם בבקר, הוא רוצה להגיע לכפר טרם יקומו המקומיים מתרדמתם, לא שזה מסוכן דווקא, אלא יותר נעים ללכת בשעות השקטות של הבקר, והוא מוצא שכדאי

היה אכן להגיע דוקא עכשיו, עם לא בגלל התושבים, בשביל להרגיש את הרוגע של השמש החם שרק כעת יוצא ממחבואו בשביל לעורר את העולם ליום חדש. להיות חלק של החוויה של עולם כל כך שלו ורגוע בשעות המוקדמות האלו של הבקר, מעניקה הרגשה של שקטות ורגוע נפשי שקשה לתאר במילים. "אם רק בשביל זה היה כדאי" חושב יעקב לעצמו, "אבל לא בשביל זה באתי לכאן". העשר דקות שנשארו לו בהליכה הזאת עברו בלי אירועים יוצאי דופן, והנה הוא מגיע למקום הקדוש, המקום שאלישע הנביא החייה את המת, בנה של האשה השונמית, שנולד לה בגיל מבוגר רק אחרי ברכתו של "איש האלוקים" שרצה להכיר לה טובה על האירוח המיוחדת בביתה.



קבר ניתאי הארכלי

איך מגיעים: נוסעים לכיוון צומת פוריה. פונים בצומת כפר חייטים מערבה לכביש 7717, אחרי גשר האולפנית. לאחר 3 ק"מ פונים ימינה למושב ארכל. נוסעים 1 ק"מ ופונים שמאלה. ממשיכים לנסוע כ-270 מטר, עד אחרי הבתים האחרונים של המושב, ושם נמצא ציונו של ניתאי הארכלי.

הערה חשובה:

כל הנכתב במדור זה הינו להמלצה בלבד, יש לבדוק שוב לפני היציאה לפארק/ מסלול הרצוי. אין המערכת אחראית על כל טעות במדור זה.

שתייה מרובה וכובעי שמש - חובה!!!

כמו"כ ע"מ להימנע מבעיות צניעות וכדו' מומלץ ללכת מוקדם בבוקר, יש לראות במידע האמור מידע חלקי בלבד. למידע המלא,

המפורט והעדכני יש לפנות ל - www.eyarok.org.il

בברכת בין הזמנים פורה, מערכת נופשוה

ארבל

מאחורי כפר זיתים הקרוב לטבריא שוכנת עמק נסתר מהעין - בקעת ארבל. יש במקום בית כנסת עתיק מתקופת האמוראים, והרבה קברים. ר' זירא, ראובן, שמעון, לוי, דינה, ושת בן אדם. המקום עוצר נשימה ביופיו, והמסלול לקברים אינה מתאימה לילדים או עגלות. מדובר במסלול מדהים אבל למבוגרים בלבד עם הרבה מים...

דרכי הגעה: ברכב לנסוע לבית הכנסת העתיק ארבל ומשם לצאת למסלול





שונמער הסעות

052-7690957 *Scine*

הסעות לכל חלקי הארץ • רכב 8 מקומות מרווח וממוזג • נהג בן תורה ירא שמיים

פעילות מאתגרת לכל המשפחה

לפניכם תאור ציורי של שתי גנות. מצאו את ההבדלים הקטנים
שיוצרים את ההבדל הגדול.

דו"מים **ו'ונים**

ה. דיוקן



מחממה **בפנה**

ה. דיוקן

הצייר שרצה לצייר את פנות החי
הנחמדה, התבלבל. התוכלו
להצביע על לפחות 4 טעויות
שהוא עשה?



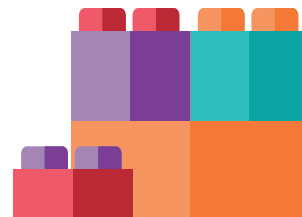
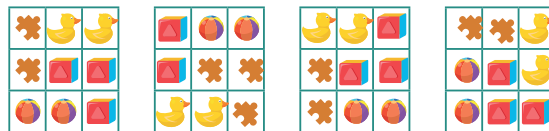
גליונות

המגרה המארגנת



הילדים ארגנו את מגרת המשחקים לפי סדר מסוים. גלו את סדר קפסאות המשחקים במבט מלמעלה לפי המתכנת הבאה:

בחרו באפשרויות הנכונה



גליונות

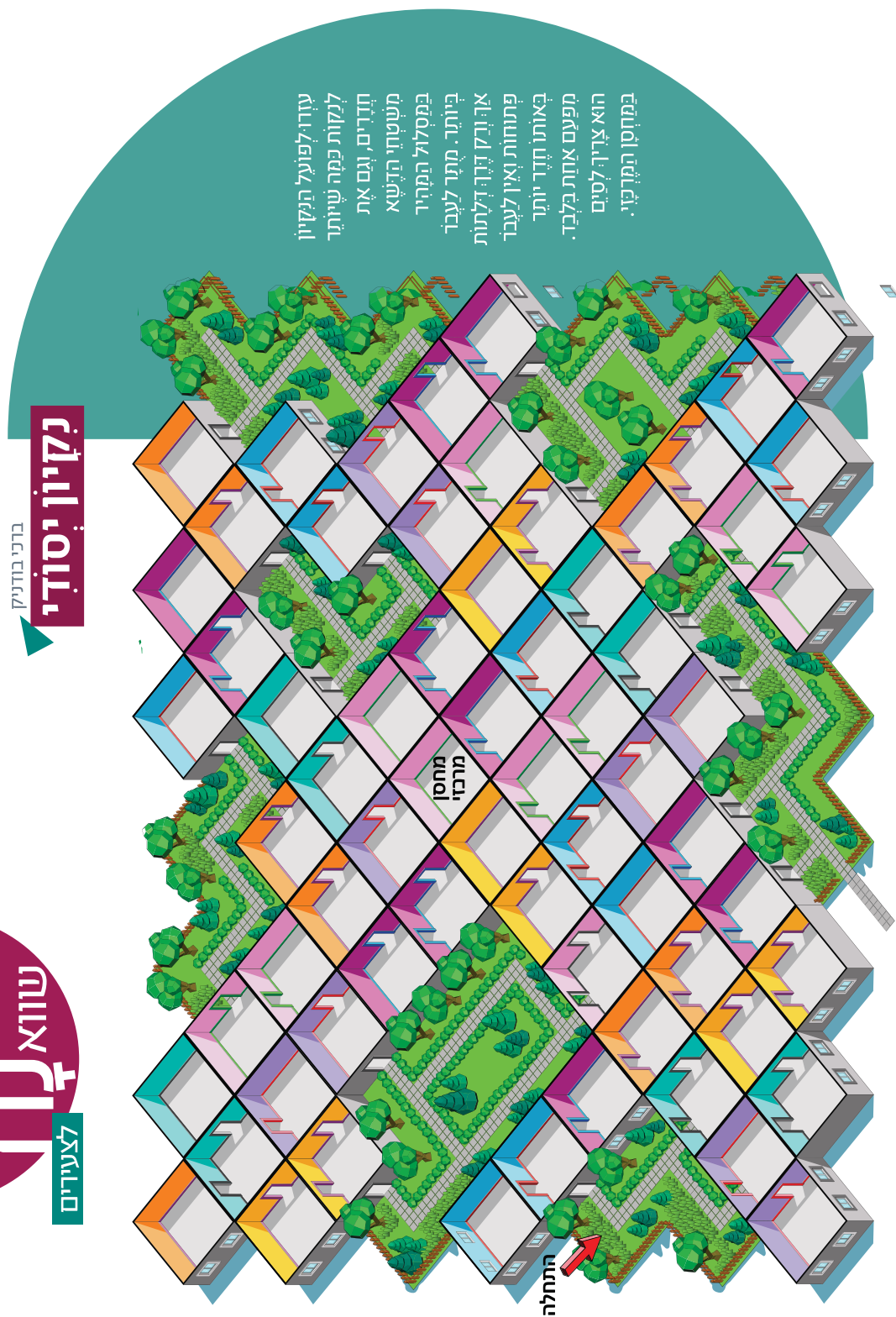
שוטפים כלים

חמש בנות הדיחו כלים בבית משפחת קריסטל. כל בת שטפה סוג אחר של כלים בזמן אחר ביום. כל בת שטפה כמות שונה בצבע סקוטש שונה.

דינה שטפה **16 צלחות** ורנה שטפה סירים בסקוטש **ורד**.
שרה שטפה **8 יחידות** בצהרים, והכפות נשטפו בסקוטש **החום** אחרי הצהרים.
בסקוטש **הירוק** נשטפו **24 מזלגות**. מרים שטפה מחצית מכמות זו, ובבקר נשטפו רבע מהכמות ששטפה **מרים**.
לפנות בקר נשטפו הכלים בסקוטש **תכלת** ולא **זהב**, ובלילה שטפה **שושנה**.

מי שטפה כוסות?

שם	צבע	כלי	כמות	מועד



עורו לפועל הנקיון
 לקנות כמה שיותר
 חדרים, וגם את
 משטחי הדישא
 במסלול המהיר
 ביותר. מטר לעבר
 אך וכל דרך ולתות
 פתוחות ואין לעבד
 באותו חדר יותר
 מפעם אחת בלבד.
 הוא צריך לסיים
 במחטן המדכוי.

נקיון יסודי
 ברכי בודניק

שווא נד
 לעידיים

ב. בודניק מגישה:

בַּמִּטְבַּח

"אוף אמא, מה יש היום לאכל?"

גם אתם מכירים את המשפט הזה? הוא נשמע לפעמים גם אצלכם בבית? אז זהו. מתכנן שמטבח הוא פשוט בית יוצר ענק שלא מפסיק לתפקד. גם

ארוחת בקר חגיגית



מבשלים את הביצים הקשות: הדרך הטובה להכין ביצים קשות: מכניסים את הביצים לסיר קטן, מוסיפים מים מהברז. לאחר שהמים רותחים מנמיכים את האש ומבשלים עוד 10 דקות. מסירים מהאש, שופכים בזהירות את המים ומכסים את הביצים במים קרים.

מכינים תרנגולים:

- חותכים מעט מתחתית הביצה כדי שהביצה תעמד ביציבות.
- חותכים את הפלפל לרצועות. לכל ביצה - 2 רצועות: אחת רחבה מעט יותר מהשנייה.
- חותכים כל אחת מרצועות הפלפל הרחבות ל-2.
- חותכים את הגזר לטבעות, ויוצרים את הכרבלת.
- חותכים את שאריות הגזר שנוותרו למשלשים כדי ליצור מקורים.
- בעזרת קיסם חתוך: נועצים שתי חתיכות של זיתים או אגוזים בכל אחת מהביצים - לעינים.
- מצמידים מאחור את רצועות הפלפל בתוך זנב וכנפים.
- מצמידים לכל ביצה כרבלת מלמעלה בעזרת חצי קיסם.

מכינים פטריות:

- חותכים מעט מתחתית כל ביצה כדי שתעמד יציב.
- חותכים כל עגבניה בדרך: בגובה של כ-2 שלישי.
- מרסקים חלק מתבן העגבניה ומניחים אותה כשהיא הפוכה על הביצה.
- חותכים את החסה לרצועות ומפזרים סביב.
- ממלאים שקית קטנה במעט מיון, מחוברים חוץ בפנת השקית ומזלפים בזהירות נקודות על גבי העגבניה.

החמרים הדרושים:

תוכלו לגנון ולהחליף לפי המבחר שלכם בבית. ירקות (עגבניות - רצוי קשות, חסה, פלפל, גזר, בצל ירק) - תוספות: זיתים, אגוזים מיון (לפטריות)

הכלים הדרושים:

סכין חדדה
קרח חתוך
קיסמי שנים



אמא גדולה היתה פעם ילדה קטנה ובשלב כלשהוא פשוט נסתה עוד פעם ועוד פעם, והצליחה.
אז אולי הגיע הזמן ללבש סינר ולגלות באמת "מה אוכלים היום"!

קרטבים צבעוניים

אפן ההכנה:

- מעמידים את התבנית על משטח ישר ופנוי וממלאים את השקעים עד לשליש הגבה במיץ האדום.
- תוקעים בכל אחד מהשקעים מקל או כפית, ומכניסים להקפאה לשעתיים לפחות.
- כשהמיץ האדום קפוא - מוציאים את התבנית וממלאים שליש נוסף במיץ הכתם, ושוב מכניסים להקפאה לשעתיים נוספות.
- כשהשכבת המיץ הכתם קפואה לגמרי, ממלאים בזהירות את השכבה השלישית עד למעלה ומכניסים להקפאה לשעתיים-שלוש נוספות.
- רק כשהשכבה השלישית קפואה גם היא, שחררו-בזהירות את הארטיקים מהתבנית. (בתמונה שבמדורנו: אדם - תותים מרסקים. כתם - מיץ תפוזים. ירוק - קיני).



החמרים הדרושים:

תבניות להקפאת שלגונים - אפשר להשתמש גם בכוסות חד פעמיות.
מקלות ארטיקים מעץ - אפשר להשתמש גם בכפיות חד פעמיות קטנות.
מיצים טבעיים סחוטים בשלושה צבעים או נקטר פרות במרקם סמיך: מעט או מיץ המכיל פרי בשלושה צבעים.

קצפיות

(או בשמן המכר יותר - נשיקות)

אפן ההכנה:

- מפרידים בזהירות את החלבונים מהחלמונים.
- מכניסים את החלבונים לקערת המיקסר ומתחילים להקציף במהירות גבוהה.
- מוסיפים בזהירות את הסוכר בזהירות דק ואיטי לתוך קערת החלבונים המסתובבת.
- כשהקצף יציב ונחזק - מכניסים אותו לשקית זלוף (אפשר לאלתר שקית אכל ולנקב בפנה חד).
- מרפדים את תבנית האפיה של התנור בנייר אפיה.
- מזלפים את הקצפיות בזהירות (אין צורך להשאיר רוח גדול בין קצפית לקצפית).
- מכניסים לאפיה על חם נמוך מאד מאד - עד שהקצפיות נפרדות בקלות מנייר האפיה. סבלנות - הקצפיות שוהות בתנור לפחות שעתיים, ואפילו יותר, עד שהן מתיבשות.



החמרים הדרושים:

5 חלבונים
כוס סוכר

בסלון

בואו נכנס לסלון, נעצב את השלחן, נוסיף לו טעם ו... מראה חגיגי משלם!

כל מי שמארח יודע לבטח שארוחה טובה לא מספיקה, צריך להשקיע גם באווירה ובקצוב

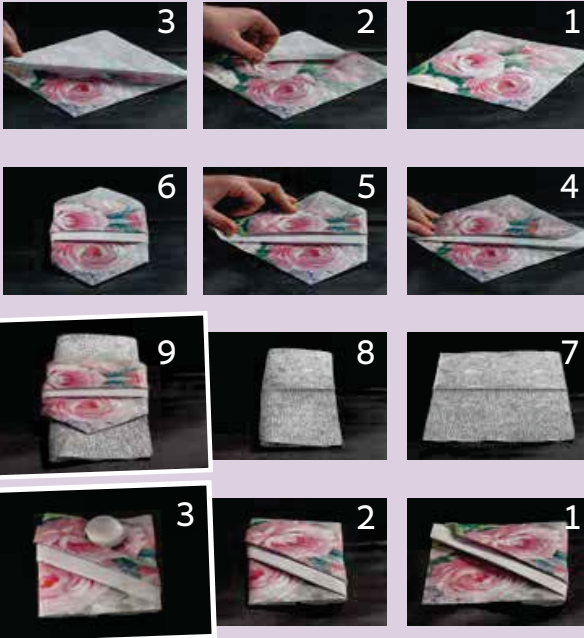
קפול כיס עם כפל

עצוב וסטילינג: ציפי כהן
צלום: מנוחי הקסטר

1. מקפלים את השכבה העליונה של המפית מהפנה, קפול קטן, וממשיכים לקפל עוד קפולים עד האמצע.
 2. מקפלים את השכבה השנייה של המפית מהפנה, כמו בשכבה הקודמת, וממשיכים לקפל עוד קפולים עד מעל הכפל הראשון.
 3. מקפלים לאחור את שתי הפנות של המפית בקו של הקפולים שייצרנו - ליצירת מעין משושה מאריך.
- נתן לקפל את המפית, מעל מפית נוספת מקפלת לארבה.

אפשרות שניה

מקפלים לאחור את שני צדי המפית מהחלק הישר ולא מהפנות - ליצירת כיס אלכסוני לסכום. בכיס שנוצר נתן להניח סכום, תפריט, ברכון, ברכה וכד'.
בכנה וכד'.

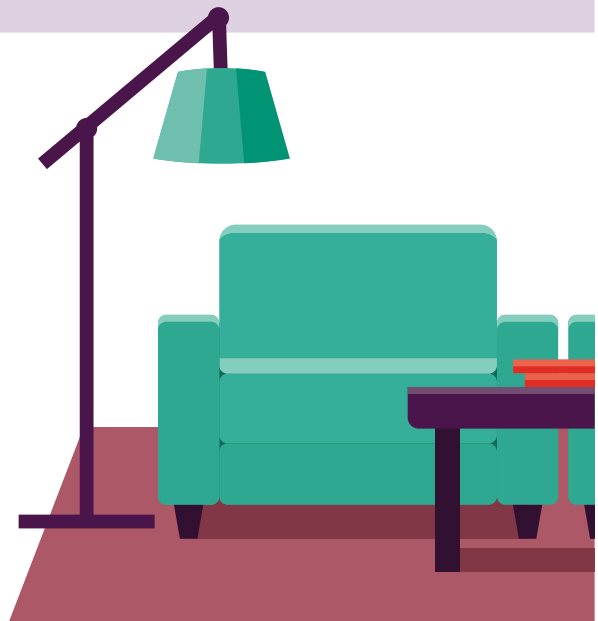


ספירלה מלכותית

עצוב וסטילינג: ציפי כהן
צלום: תמר בורמד

הספירלה המלכותית אינה מסבכת כלל, ומתאימה לארוח אלגנטי מרשים.

1. פותחים את המפית למלבן.
2. לוקחים את הקדקוד השמאלי העליון, מצמידים אותו לקדקוד הימני - ליצירת משולש שווה שוקים מעל המלבן. מקפידים שהקדקוד העליון יהיה באמצע המפית.
3. מחזירים את המפית מצד ימין לצד שמאל, כך נוצר משולש כפול בצד שמאל.
4. חוזרים על הפעולה בצד ימין. לוקחים את הקדקוד הימני

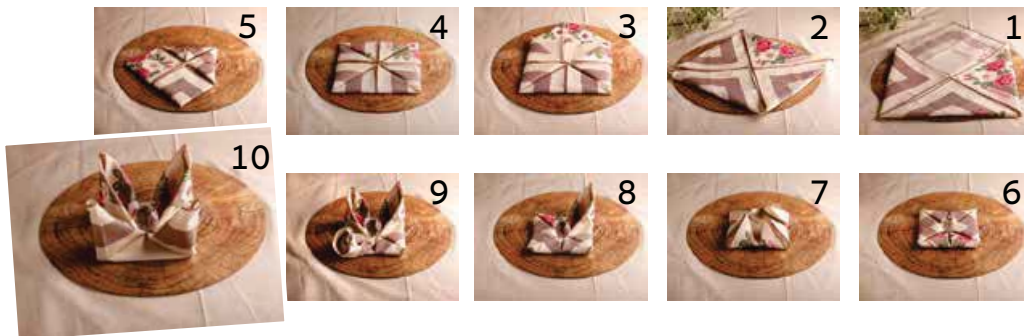


השלחן. אולמי השמחות הבינו את הרעיון כבר מזמן, ומישמים זאת באמצעות קפולי מפיות מקוריים ומפתיעים, שהופכים כל ארוחת בוקר וכל סעודה - לחוויה. אין צורך במימנות מיוחדת, רק לעקב אחרי התמונות וליישם.

קפול פרח

עצוב וסטילינג: ציפי כהן
צלום: שירן כרמל

- שלב 1-2:** נפתח את המפית ונשטח אותה. נקפל את כל ארבעת הקדקודים למשלשים הנפגשים בדיוק במרכז. "מגהצים" את קפולים בידיים.
- שלב 3-4:** הופכים את המפית, מקפלים שוב את ארבעת הקדקודים למרכז, ומהדקים היטב.
- שלב 5:** הופכים שוב את המפית, מקפלים שוב את ארבעת הקדקודים למרכז, ומהדקים היטב.
- שלב 6:** נתן לתמוך בקפלים בעזרת הידים או בהנחת אביוך כבד.
- שלב 7-8:** עכשיו פותחים בעדינות את הקפלים אחד-אחד כלפי מעלה.
- שלב 9-10:** מוצבים את הקפלים לצורת עלים. מניחים על הצלחת ושמים במקרה, פרח / מזכרת וכדו'.



העליון מצמידים לקדקוד השמאלי - ליצירת משלש שווה שוקים.

5. מחזירים את המפית חזרה לצד ימין. קבלנו משלש שווה שוקים בעל כפל פנימי מכל צד.
6. מקפלים את המפית ל-2 ליצירת משלש חד צדדי.
7. מגלגלים את המפית מהצד הפגור, מעמידים על צלחת ומשחררים בזווית את הקפלים בצורה ספירלית אחידה.

* במקום לגלגל את המפית נתן להעמיד אותה לקבלת מניפה של ארבעה קפלים.



במרפסת

מגישה: אילה ניימן

מהנוף שלנו! מרפסת, את כלנו מארחת, משחקים ושובבות, הצצה ושמים פתוחים, המקום הכי מקסים שתמיד בפנים אך גם קצת בחוץ. לפעמים קר, לפעמים חם, אך

מרוצי שליחים

מספר משתתפים: אחד ומעלה

המטרה: חמום והעלאת דפק

במרוץ שליחים - אנחנו פשוט רצים.

רצים בצורות שונות ומגוונות.

לדגמה: ריצה בקפיצות - פתח וסגר / קפיצה על רגל אחת / קפיצות ב-2 רגלים צמודות / קפיצות והרמת 2 העקבים לאחור / ריצה צדית ואחורנית.
נסיתם פעם לרוץ אחורה? כדאי לכם...

מהלך המרוץ:

הילדים עומדים בשורה בקצה החצר ובהנעת האות - כלם מתחילים לרוץ בצורה שקבעתם מראש עד לקצה השני של החצר, ובחזרה לנקדת המוצא.

שדרוג:

- ריצה במעגלים עד שתתנתן אות להפסקה.
- מתחרים - מי שמגיע ראשון, מנצח!

שורת הברזים

מספר משתתפים: שנים ומעלה.

מטרה: שווי משקל

מהלך המשחק

מסתדרים במעגל כשכל אחד עומד וגבו מפנה לילד שמאחוריו. כל ילד מרים את כף רגלו הימנית לאחור, והילד שמאחוריו תופס אותה בידו הימנית, ומניח את כף ידו השמאלית על כתף שמאל של הילד שלפניו.
כך קופצים כל הברזים קדימה, אחורה ולצדדים - לפי קריאת המדריך.

אם מספר המשתתפים קטן מ-5 ואי אפשר להסתדר במעגל - אפשר לעמד בשורה ערפית. הראשון - מחזיק בכסא, והאחרון מניף את רגלו באוויר.

חמום מפרקים מנערים את הידיים.

בועטים ברגלים. מסובכים את הכתפים. מסובכים את הזרועות כשהן ישרות - סבוכים גדולים.
מתכופפים קדימה.
מזדקפים לאט לאט, ומותחים את הזרועות לצדדים.
מניעים ראש מצד לצד בסבוכים גדולים.
מטלטלים את הידיים מצד לצד תוך כדי סבוב הגב עם מבט לצדדים.

מתמלאים במרץ ומצב רוח? בואו נתחיל במרוץ עם כל הכח

תמיד המרפסת תהיה עולם קסום ומיוחד
לכשעצמו.
בואו ננצל את השמש, נצא למרפסת בכחות
רעננים!

תופסת חתולים

מספר משתתפים: אחד ומעלה

המטרה: חזוק חגורת הכתפים.

מהלך המשחק

בוחרים ילד אחד להיות החתול
ה'חתול' עומד בעמידת שש וכן בהליכה חתולית הוא מנסה לתפס ברגלי הילדים
האחרים. ילד שנתפס הופך גם הוא ל'חתול'. עד שהחצר מתמלאת ב'חתולים'.
המנצח - מי שמצליח להשאיר 'ילד' ולשמו על צלם אנוש!

שדרוג:

- תוחמים את שטח המשחק המתור ל'ילדים'.
- מגדילים את שטח המשחק עם כל 'חתול' שנוסף.
- במקום לשחק ב'חתול' אפשר לשחק ב'תולעת' - התופס צריך לזחל על גחונו.
- כל מי שנתפס - הופך גם הוא ל'תולעת'.

אם רק יצאתם להפסקה

ואמא בבית מנקה -

יכול כל אחד פשוט לגשת לארון ולבחור לו סמרטוט.

אם עד לחל המועד חכיתם בנחת - את הסמרטוט המירו בצלחת.

רקוד סמרטוטים

מספר משתתפים: אחד ומעלה

מטרה: חמום והעלאת דפק וחזק שרירי כפות רגלים וידיים.

מהלך הרקוד: מניחים את הסמרטוטים / צלחות על הרצפה, סמרטוט לכל רגל.

מעכשו - אסור להרים את הרגלים מהסמרטוטים בכלל!

מתחילים בהליכה רגילה מצד אחד של החצר לצד השני. מחליפים להליכה צדית מצד אחד
של החצר לצד השני. מעלים את דרגת הקשי - גוררים רגל אחת קדימה כשהרגל השנייה
משתרכת מאחור בהשמע האות מהמדריך מחליפים בין הרגלים. כשמסיימים את הסיבוב
מעלים שוב את דרגת הקשי - עומדים על כריות כפות הרגלים ומסובבים עקבים מצד לצד.

שדרוג:

- לילדים בוגרים יותר אפשר להוסיף קפיצות -
- גריכה של שני הרגלים בו-זמנית.
- פתיחה וסגירה של הרגלים תוך כדי התקדמות.
- מדליקים את הטיפ, ורוקדים לפי קצב המוזיקה.

בחדר הילדים

מישה ב. בודניק

זה החדר שלי - חדר הילדים, ה'חדר' שלנו. הבית הקטן והחמוד שלנו, עם תמונות על הקיר, ילקוט בצד, מגרה אישית וחיות לרב. זו הפנה הקסומה ביותר בעולם והיא... נק' שלנו!

גב לגב

מספר משתתפים: בלתי מגבל
מהלך המשחק:

מתחלקים לזוגות, אפשר לבקש מאמא לחלק, או לערוך מין הגרלה: לוקחים זוגות נעלים (מחצית ממספר המשתתפים) ומניחים בערמה גדולה. עוזמים עינים וכל אחד מוציא נעל אחת. כך תמצאו את בן זוגכם למשחק בקלות! קצת נצבים כל זוג אחד מול השני למשך דקה. לאחר דקה - מסתובבים ומפנים גב לגב. בתנוחה זו צריך כל אחד לנסות כמה שיותר פקטים חיצוניים על בן זוגו (פקטי לבוש, צבע עינים ועוד). גם כאן, תתפלאו לראות שהקטנים שמים לב לפקטים שאתם לא שמים לב אליהם בכלל - תנו להם הזדמנות!

משחק הזכרון בתנועות

מספר המשתתפים: בלתי מגבל.
אין צורך באביזרים שונים.

גיל: חמש או שש ומעלה.

מהלך המשחק: על המשתתפים לשבת במעגל. הראשון עושה תנועה מסימת כמו מחיאת כף או הקמת ידים וכו'.

הבא אחריו חוזר על התנועה של הראשון, ומוסיף לה תנועה משלו.

השלישי חוזר על התנועות של השנים שלפניו ומוסיף אחת משלו... וכך הלאה.

בגמר הסיבוב חוזרים שוב ושוב על התנועות של כלם. מי שטועה - יוצא מהמשחק ועל התנועות שלו-מדליים מכאן והלאה.

מחלקים מחמאות

מספר משתתפים: בלתי מגבל

מהלך המשחק: כל משתתף בתורו מחלק לפחות מחמאה אחת לכל אחד מהמשתתפים, בלי לחזור על משהו שמישהו אחר אמר. כמה סבובים תצליחו לסיים בלי לריב?

גם אם מישהו מבני הבית שלכם בדיד - חשבו איך אפשר לשתף אותו במשחק הזה, אולי דרך הטלפון?

שלי ושל אחי ואחיותי התמודדים. אנחנו מכירים
בו כל פנה וכל משחק, אבל בכל זאת.. גם החדר
הזה מסגל להפתיע.
רוצים לשחק אתי?

חצאי מלים

מספר המשתתפים:

לפחות חמשה

אין צורך באביזרים מיוחדים.

מהלך המשחק:

על אחד המשתתפים לעזב את

החדר, ולהתרחק מטנוח שמיעה.

כעת בוחרים במלה המכרת

למשתתף שבחוץ.

שאר המשתתפים מתחלקים לשתי

קבוצות על פי מקומים בחדר.

גם את המלה הנבחרת מחלקים

לשתיים. למשל: המלה ירושלים

תתחלק ל- 'ירו' ו- 'שלים'. קבוצה

אחת אומרת בקול וקצב אחיד: ירו,

ירו, ירו.... והקבוצה השנייה אומרת

באותו זמן בקצב אחיד: שלים,

שלים, שלים... כעת חוזר המשתתף

לחדר ומנסה להבין מהי המלה

שנבחרה.

אפשר לשחק את המשחק בדרגת

קשי גבוהה יותר - לבחור מלים

ארכות ולחלק אפילו לשלוש.

במשחק זה יכולים להשתתף גם

ילדים קטנים מאד, בתור קהל

המכריזים הם יכולים להשתתף

אפילו מגיל 3.

ואם חלילה מישוהו מבני הבית

אצלכם בחדר - תוכלו להשתתף

גם אותו. אולי הוא יכול להיות זה

שמנסה לנחש מהי המלה?

דרך הגב

מספר המשתתפים: בלתי מגבל

האביזרים הדרושים: סכת בטחון, שקית קטנה

ואביזרים קטנים, כמו: כפיות, מזלגות צמידים

שעונים וכו'.

מהלך המשחק: אחד המשתתפים מסתובב כשגבו

אל הקהל. את השקית מצמידים לגבו בסכת

בטחון, ולתוכה מכניסים פריט כל שהוא. עליו

לנסות לנחש מהו הפריט הנמצא בשקית. הוא יכול

לשאל כל שאלה את כל אחד מהמשתתפים, אך

הם יכולים לענות לו רק ב'כן' וב'לא'.

מישהו בבדוד? במשחק זה יכול המבדד לנסות

לנחש מהו הפריט שהקבא.

זמ...זמ...זמ...

מספר משתתפים: 4 נמעלה + אחראי

מהלך המשחק:

בוחרים מספר שירים השונה לחצי ממספר המשתתפים (4)

ילדים - 2 שירים. אם יש מספר אי זוגי - ישירו 3 ילדים את

אותו שיר).

האחראי אומר לכל ילד בשקט איזה שיר עליו לשיר, כשכל

2 ילדים מקבלים שיר אחד. אף אחד לא יודע איזה שיר קבל

משתתף אחד.

יושבים במעגל, ולפי אות מסכם מתחילים כלם לזמזם ביחד

- בלי להתבלבל! מלבד זאת, על כל אחד לנסות ולמצא את

הילד שמזמזם את השיר שלו!

על קצה הלשון העשרה שפתיית לגיל הרך

חרוזים והרכבת משפטים



השלימו את המשפטים וחפשו מלה שהיא חרוז.

על הראש חובשים _____. (כובע)

נשלים מלה שהיא חרוז:

כובע עף ל_____. (גב)ה

מה גורבים על הרגל? _____. (גרב)

נשלים מלה שהיא חרוז:

נפשט הגרב ב_____. (ערב)

מה לובשים על הידיים? _____. (כפפות)

נשלים מלה שהיא חרוז:

על ידי כפפות _____. (יפות)

מה יש בחלצה באזור הצוואר? _____. (צווארון)

נשלים מלה שהיא חרוז:

לצווארון יש כנפים כמו ל_____. (אווירון)

מה נשחיל במכנסים באזור המתן? _____. (תגורה)

נשלים מלה שהיא חרוז:

יש לי מכנסים כחלים ותגורה _____. (שחורה)

מה עושים עם האף? _____. (מריחים)

נשלים מלה שהיא חרוז:

אנו יוצאים לשדה ומריחים את ה_____. (פרחים)

מי מתחבאת בתוך תפה מאחורי השנים? _____. (לשון)

נשלים מלה שהיא חרוז:

עיפנו. דיו הלשון הולכת _____. (כישון)

נגסה לעצור את הלשון ולתת לה ללכת לישון.

האם אפשר לדבר? נסו להדביק את הלשון

לחתך התחתון ולומר את שמכם.

לא מצליחים?

הלשון חייבת להיות בפעולה.

היא לא נחה, אבל צריה לשמור עליה שתדבר רק מילים יפות. בפרשת נח ה' אומר לנח להכניס לתבה בהמות. כמה? מהבהמות הטהורות צוה עליו להכניס שבע מכל סוג, ומהבהמות הטמאות שתיים מכל סוג. אבל התורה לא רצתה להשתמש במלה טמאה, שהיא מלה לא יפה, ולכן אמרה "ומן הבהמה". לא טהורה.

נלמד מדרך התורה ונגיד את ההפך בשלילה.

במקום להגיד רע – נגיד: לא טוב.

במקום להגיד מלכלך – נגיד: לא נקי.

קטגוריות



בעולם יש ארצות רבות.

אלו ארצות אתם מכירים?

אמ____ (ריקה), אג____ (גליה), מצ____ (רים)...

ומהי הארץ החשובה ביותר? _____. (ארץ ישראל)

בארץ ישראל יש ערים רבות.

מי העיר הקדושה ביותר,

שיש בה את הכתל המערבי

והיה בה את בית המקדש? _____. (ירושלים)

אלו עוד ערים אתם מכירים?

העיר שבה קבור רבי שמעון בר יוחאי _____. (מירון)

ואיפה גרים הדודים? _____

ובאיזו עיר אתם גרים? _____

התבוננו בעצמכם וחשבו:

מאלו איברים יש לכם שנים?

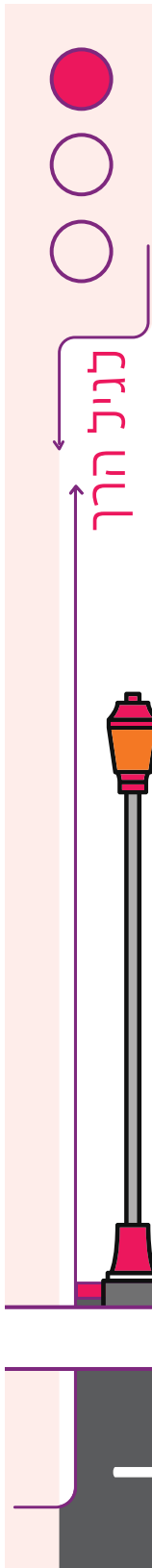
(עינים, אזנים, ידיים, רגלים,

כתפים, לחיים, ברכים, נחירים)

כל המלים נגמרות אותו דבר. יש להן אותו צליל בסופן.

לגיל הרך





לניל הרר



משחקי אצבעות - עבוד שמיעתי



נביר את שמות האצבעות: אגודל, אצבע, אמה, קמיצה, זרת.
נשמר על הלשון, נקשיב בשקט, ונפעל לפי ההוראות שבחוברת.

- ש** קפלו את האגודל והזרת. קבלתם את האות ____ . (ש)
- ו** חברו את קצה האצבע וקצה האגודל. קבלתם צורה של ____ . (עגול)
- ז** קפלו את האגודל, הקמיצה והזרת. אצבע ואמה נשארו פתוחות. הניעו את האצבע לכיוון האמה הלוך ושוב. קבלתם ____ . (מספרים)
- ח** חברו קצה ארבע אצבעות ימין לקצה ארבע אצבעות שמאל. הזיזו אותם לאלכסון שירכיבו ביתד צורת משולש. כפפו את האגודלים. קבלתם ____ . (בית/אהל)
- ט** קפלו בשתי הידיים את אמה, קמיצה וזרת. וחברו קצה אצבע ימין לקצה אצבע שמאל. קבלתם ____ . (עגול גדול)
- י** השאירו את האצבעות והאגודלים מחברים. הרימו מעט את האצבעות כלפי מעלה והורידו מעט את האגודלים. קבלתם צורה של פרי הדר ____ . (לימון/אתרוג)
- כ** קפלו את האגודל, האמה והקמיצה. קבלתם ראש של ____ . (תולדה)
- ל** יד ימין עומדת מעל יד שמאל במרחק 10 מ"מ. קפלו את אצבעות אמה, קמיצה וזרת בשתי הידיים. חברו קצה אגודל ימין לקצה אצבע שמאל. קבלתם ____ . (סימן שאילה/ספרה 2)
- מ** ?

הפכים



אמרו מלה שהיא ההפך:

גדול	____ (קטן)	עצוב	____ (שמח)
חם	____ (קר)	ישר	____ (עקום)
ארץ	____ (קצרה)	שביר	____ (שלם)
נקי	____ (מלכלך)	חולה	____ (בריא)
שחור	____ (לבן)	טמא	____ (טהור)
פתוח	____ (סגור)	מר	____ (מתוק)
רשע	____ (צדיק)	שמן	____ (רזה)

אחרי שאתם מכירים היטב את ההפכים - נשחק אתם.

משחק זכרון הפכים (לגיל 5 ומעלה)

אמרו את ההפך של שתי המלים:

גדול, חם, ____ . (קטן, קר)
ארץ, נקי, ____ . (קצרה, מלכלך)
בריא, קר, ____ . (חולה, חם)
שמח, טוב, ____ . (עצוב, רע)
פתוח, מר, ____ . (סגור, מתוק)
לבן, רשע, ____ . (שחור, צדיק)

פסי האטה ברחוב -
לפני כל דבור נחשב.



סוף מלה במחשבה

כל דבור חייב לחבר למחשבה!
חברו את האותיות שבבועת הדבור
לאותיות שבבועת המחשבה התואם
לה בצבע ובמספר. רשמו למטה את
המלה שמצאתם, ותקבלו ככל תשוב
שילוח אתכם מהיום והלאה



_____ 1
_____ 2
_____ 3
_____ 4
_____ 5
_____ 6
_____ 7
_____ 8
_____ 9
_____ 10

חידת הדרך

שלב 01

01

קול בקמה מבכה
אבן בן לא תמוש
יש פה ולא בשימוש

עומדת זכות
השתיקה
באם הדרך מתכה



סע ישר בדרךך, כי
האמת נר לרגלך.

ישר מכל מקום

בטבלה שלפניכם מסתתרות אותיות המרכיבות ארבעה משפטים.
עליכם לאסוף מכל כוון רק את האותיות הישרות ולפי הסדר.
כך תוכלו להרכיב מהן משפט אמת ונכון.

2

ט	ב	נ	ח	ה	א	מ	ת	ט	1
ה	ז	ת	א	י	ר	ה	א	צ	
נ	א	י	י	י	א	ח	י	א	
ה	ט	ר	ז	ט	מ	נ	ט	א	
י	נ	ה	א	ת	ט	נ	ט	ח	
א	ש	ט	ה	ת	נ	ט	נ	ט	
פ	נ	ש	ל	ר	כ	ק	י	ט	
ט	ל	ז	מ	י	ט	ז	י	נ	4

3

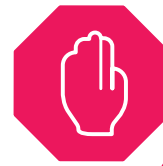
המשפטים:

2.

4.

02

בכל מקום שגולים
עד שישבחו גאולים
מתזיקות המילים
במיתרים וצלילים



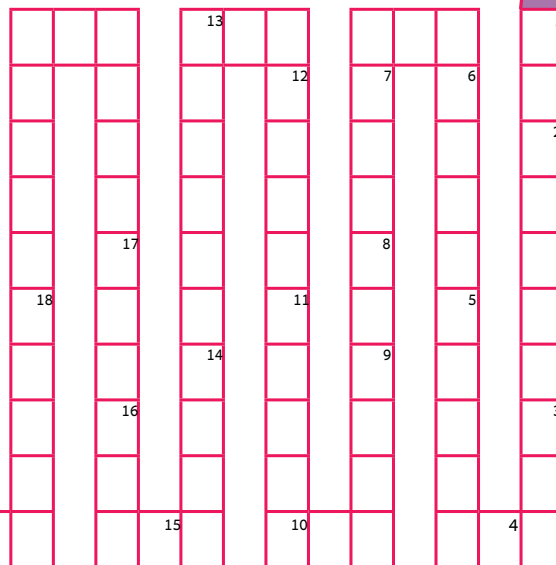
עצרו! ברוחזר!
על הלשון שומר

נחש מלים

את הנחש
המתפתל מלאו
במלים על פי
ההגדרות ובלי
להתבלבל! כל
מלה מתחילה
באות שבה
מסתיימת המלה
הקודמת.



לשון הרע



הגדרות:

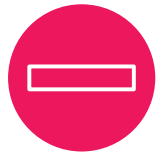
1. סוג לשון הרע
2. בני משפחה
3. אין איסור
4. העברת מידע מאחד לזולתו
5. סיעה, הטבה
6. תקבל את הדברים
7. בולט, נראה
8. תברך
9. חיפוש הסבר חיובי למאורע (4, 2)
10. תביא עוד
11. הפצת מידע
12. מדבר לתומו
13. ספר הלכות הדיבור מבעל
ה'משנה ברוח' (4, 3)
14. יש בדעתו
15. משגית, נשמר
16. חפץ, מעוניין
17. דיני דיבור כשורה (3, 4, 5)
18. נחלת שחר המצוות (3, 4)

תרמילון: ניכר, מתכון, תועלת, כף זכות

חידת הדרך

שלב 01

נתיב פיה סגרה בחכמה
מאמר היושב בשער קיימה
פיה הציל אומה
פרזים וגם מוקפים חומה



אין כניסה
כאן פרטיות,
הזהירו מרכילות!

קסם ללא רכילות

את רבועי הקסם מלאו בדיוק על פי ההנדרות,
אז זכרו! אין כניסה לאותיות ר' כ' י' ל' ו' ת.

שלב 01

שלב א'

1. ליקט
2. חוסר ודאות
3. ציונה
4. בהמה דקה
5. בעקיפין
6. זרע שהחל בתהליך הצמיחה
7. רכיב במאפה
8. קצת
9. ממיני הדגן
10. דברי קילוסין
11. עיסה
12. גילף בעץ

6	5	4		3	2	1
		5				2
		6				3
12	11	10		9	8	7
		11				8
		12				9

שלב ב'

בשלב זה ההנדרות באות במעלב, יש לשבץ כל הנדירה יחד עם ההנדרות האחרות המתאימות לה באופן שהתשבץ יפתר נכון.
1.4.7.10 שאף אוויר, פרי מהפציונים, סיוע לזולת, חזקה
2.5.8.11 שיער מעל הפה, נשא, מוכר בשור, מוכר חלונות
3.6.9.12 חדר מוגן למלחמה, חומר לחיבור והצמדה, בידי הנהג, מאכל מתוק

6	5	4		3	2	1
		5				2
		6				3
12	11	10		9	8	7
		11				8
		12				9

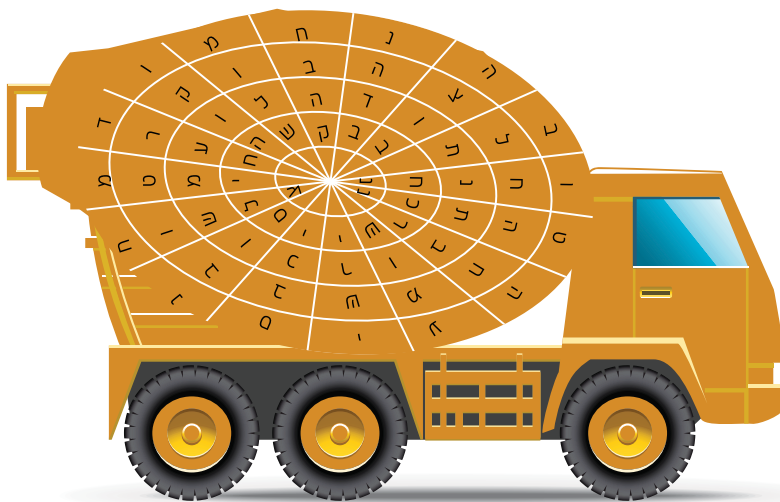
במקום שאין לקנות
בנה עולמות במנות
הגשה אישית -
לשונות
לימד באמונה לענות
להכל לנותן המתנות

אתר בניה כי כאן בונים,
מלים טובות הן לבנים



מילים בונות

מערבל הבטון עמוס במלים טובות ועסוק מאד בבניה. כדי
לבנות בנין יציב, הוא יצוק מחמאות, ברכות ואחולים. מצאו
את כלם במערבל - לארץ, לרחב ישר והפזר.



ישר כח, בשמחה, תודה, נחמד, חן, תבורכו, תמוד, בהצלחה, כן,
נסיעה טובה, נת, בוקר טוב, שלום, בבקשה, סליחה, מעולה, צל"ש.

חידת הדרך

שלב 01

בתפקיד זכה ראשון
מחליף צבע הלשון
בו משפחה לנחשון

בבגדו כפרת לשון
בדבריו מרבה ללא לאות
אהבה ואחוה, שלום ורעות



הַחֲלִיפוּ אֶת הַסִּמְנִים בְּאוֹתֵיכֶם
וּתְגַלּוּ אֶת סִדּוֹת הַנִּקְיוֹן.

שכלב 101

א
ב
ה
ו
ח
ט
י
כ
ל
מ
נ
ס
פ
ר
ש
ת

1.5 מילים שהן היחודיות לתשב"ר:

2.4 מיליון המראות את חשיבות השמירה על לשון נקייה:

• •

ii. 

3.3 מיליון שבעה השתבחו היהודים במצרים

4.2 מילים המרומזות בחג שבו משקיעים בניהול

5. מִיִּלָּה עַל מַשְׁהוֹ שִׁיכּוֹל לִהְיוֹת מְלוֹכְכָּךְ: אוֹ צֶחַ, קִשָּׁה אוֹ רֶךְ.

כתב חידה מסכם לחמשת החידות:

מֵהֶם דִּיבּוּר וְאִמִּירָה נִלְמַד
כּוֹחַם – תִּמְרוֹר לָנוּ לַעֲד
הוֹדִיָּה לּוֹמֵר גַּם בְּעֵת צָרָה
שְׁתִּיקְתָּן הַצֵּלָה מֵאִוִּיב
הַיּוֹ מִתְלַמְּדֵי-יוֹ – שְׁלוֹם אוֹהֵב
תַּכְלִית אִמִּירָה הַפְּצָה תּוֹרָה

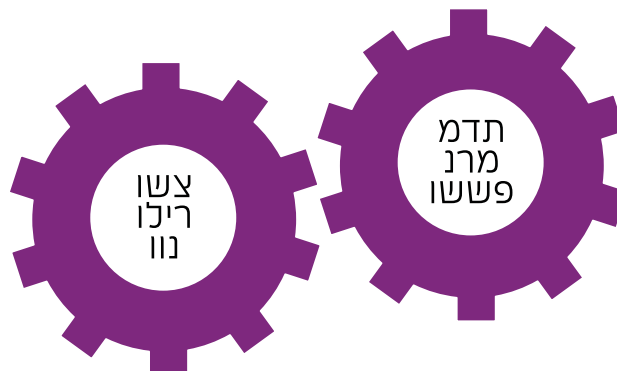


עצור! בך-חזר!
על הלשון שמר

עוצרים את הגלגל

גלגלי השנים עובדים ועלולים לצר
דבורים אסורים ולגרם לנזק. עליכם לעצור
את הגלגל ולשבץ בגלגלי השנים את
האותיות הרשומות בתוכם לפי סדר, כך
שכאשר יסתובבו יחד תתקבל האמרה:
פסוק על שמירת הלשון

שלב 02



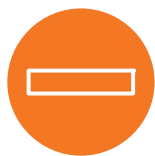
חידת הדרך

שלב 02

עית היובל -
סוף לעבד סובל
שיעור תלילה -
לזמם כלילה
בהשחתת חרבה -
רוחב תיבה
מעת גאולה -
עד קבלה



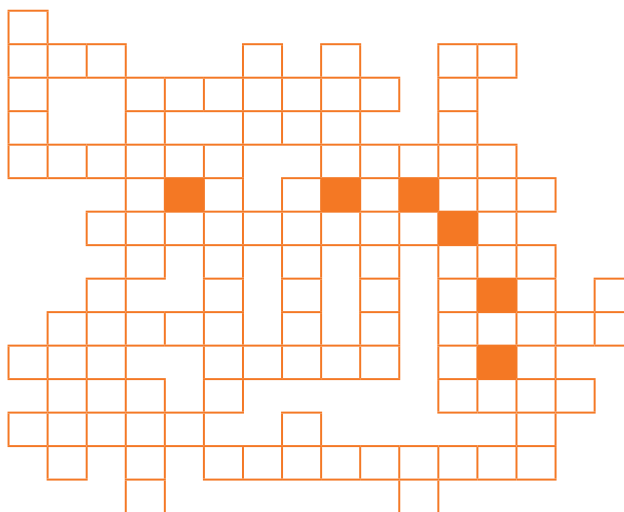
שלב 02



אין כניסה
כאן פרטיות,
הזהרו מרכילות!

שֵׁטַח פְּרָטִי

הכניסו לתרשים
את השאלות
והתחומים
שעליהם להשאיר
תמיד במשפצת
הפרטית של כל
אחד, ולא להיות
חמור לרכילות
נחותה.



הכנסה	מה	עסקים	כישורונות	מספר נעלים	קוד	סבך
דירה	מי	ילדים	תחושה	תעודת זהות	מסתיר	צרה
צנעת הפרט	ריב	ד"ש	חיסורים	ציונים	רשמים	פרנסה
עשיר	חוב	בת	בריאות	חיסרון	משפחה	עיר
הורים	מחשם	אח	מגורים	קנאה	כמה	לימודים

אחרי שעיבה עברה
על פרי האסוף -
עשר נוסף

גיל גואל בגאולה -
המצווה על שאלה
שנות גבורה -

נתיב סגור לא נעבר, נשמר על פה נקי, טהור



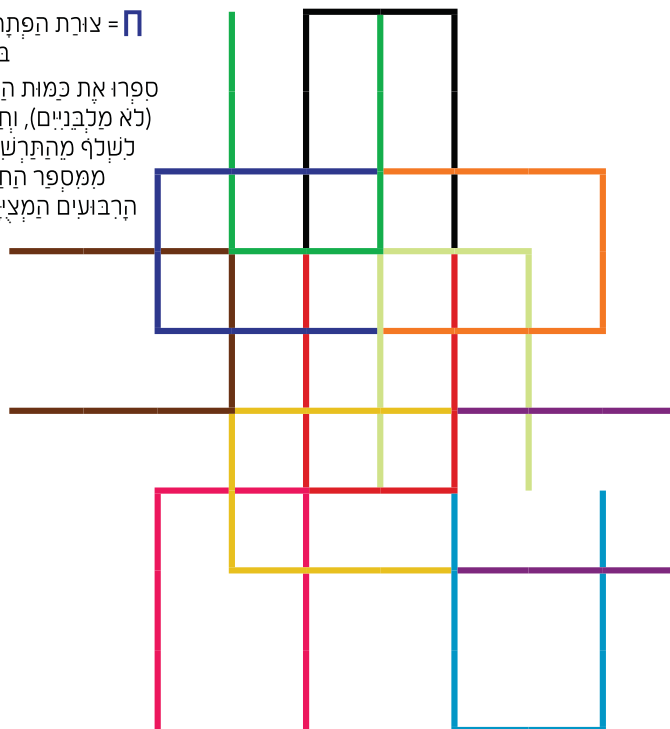
לסגור ולפתח



שלב 02

אחד עשר פתחים המשלבים זה בזה
נמצאים בתרשים שלפניכם,
כל פתח בצבע שונה.
□ = צורת הפתחים יוצרת תלונות רבועיים.
בכל פתח עד ששה תלונות.
ספרו את כמות התלונות הרבועיים בתרשים
(לא מלבניים), וחשבו כמה פתחים תצטרכו
לשלב מהתרשים בכל פעם, כדי להפחית
ממספר התלונות הרבועיים את מספר
הרבועים המצין בשלש עשרה האפשרויות
למטה.

- | | |
|-----|------------|
| א. | ריבוע 1 |
| ב. | ריבועים 2 |
| ג. | ריבועים 3 |
| ד. | ריבועים 4 |
| ה. | ריבועים 5 |
| ו. | ריבועים 6 |
| ז. | ריבועים 7 |
| ח. | ריבועים 8 |
| ט. | ריבועים 9 |
| י. | ריבועים 10 |
| יא. | ריבועים 11 |
| יב. | ריבועים 12 |
| יג. | ריבועים 13 |



שלב 02

רצף אורך הקרשים - גבול לסוכה -
המכוסים בתחשים - וגר חנכה
גיל תרומה לקל - הגיל והעקר שווים -
וכמות השקל - לזכרים המתחייבים



סע ישר בדרךך
כי האמת נר לרגלך

תשחץ נעלם

הוראות: בתשחץ
שלפניכם נשמטו
החצים המראים
את הדרך
הישרה למלוי כל
הגדרה. חשבו
ופתרו בדרך
הנכונה.

שלב 02

דוברי כזב	תורם דם	הכתרה לתפקיד	מילת שאמה	פירות דקל	קמה	נכון לנמרי (6,3)
				יראה פחד		
שקר	סוג ב"ד (4,3,3)	סגן —			אף	
		סוג לולב	שעונה	זרוע		נאנח
חוט בכינור	חברים				נחשול	
			מסך	ישרוף	בבקשה	
מאמין לכך דבר	בירורים מקיפים				חותן	
		ישמח		אירע, קרה	בעל חי ענק	
מחל	לבוש לרגל		כיסית			
		קנה האכל בגרון		הביט		
חפרו	מתקן שעונים		מהחודשים	פת		מחזה לילה
		כלי כשאיבה	גבעה		מטר	— נהור
איבר תלעיסה	זז			כפול	טנא	
		אריגים	מאפיית לחם		תור	
עדי שקר שנותסו (6,4)						

כימי הסיור -
שנים בשיעור
למכה על חטא -
יותר לא לתת

שנות שיגרה -
אחרי סיסרוא
תחילת היות תלמיד -
רועה חתן אמיד

פסי האטה ברחוב -
לפני כל דבור נחשב.



בואו חשבון

		פ	ס	י
+				
	ה	א	ט	ה
=				
	ה	ל	י	מ

תמיד, לפני כל מלה,
החשיבה יעילה. אם תחשבו
היטב בתרגיל החשבון
שלפניכם בטרם תחליפו את
האותיות במספרים, תגלו
את התרגיל. תוכלו להעזר
ברמזים למטה, כשתשלימו
נכונה את כללי המחשבה.

א : פ = ה

ט X ה = פי

ס X ס = ל

אי : ה = נ

רמזים:

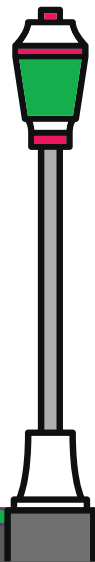
שנים עצמך. כ (6918)

מלא פיר (616)

שקול דבריו. ב (394)

חשוב (2417)

שלב 03



חידת הדרך

שלב 03

משחקר כעין -
מעול עבדות
ברחוב חייב אין -
רק בחצר ושדות
השתרבו בענק -
בעזרת נמלים
בשל חלב יגק
בתשובה לאחד השואלים



סע ישר בדרךך
כי האמת נר לרגלך

חידוקו ללא פשרות

שלב 03

את הסודוקו המאתגר
שולפניכם עליכם
למלא על פי כללי
הסודוקו, אך גם על פי
סמון החצים. בין כל
שתי משבצות נצב חץ
ומסמן את הספירה
הגדולה מבין שתי
הספרות שבמשבצות
אלו. הקפידו על כל
הכללים! סטייה קלה
מן האמת תהפך את
החידוקו על פיהו!

5							1
	9						4
		7				5	
2							5
	7						
4							3
		4				6	
	5						3
7							8

בשכנות לכוש -
מוצא ברכוש
שם עין שליטי ידע,
ערכיות שלא אבדה

ארבע לגאולה
ואז ימלא צהלה
כה או קשה
מכלה שלושה

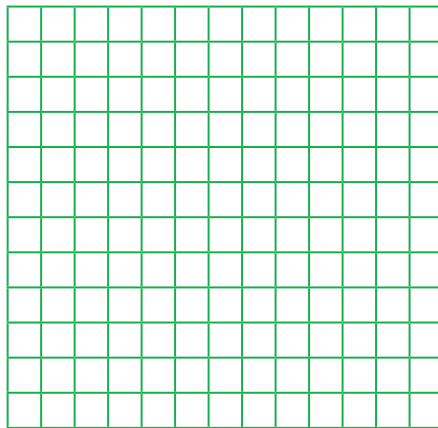
אתר בניה כי כאן בונים,
מלים טובות הן לבנים



כאן בונים



שלב 03



בלבנים המנחות למטה משלבות
מלים טובות במאזן ובמאגר.
מצאו אותן, והרכיבו בעזרתן את
התשבץ השלם על ידי הנחת
הלבנים זו לצד זו במקום הנכון.

טיפ: יש צמד מלים המופיע גם
במאגר, וגם במאזן

פ	ל	א	ל	מ	ג	כ	ל	א	ו	ס	מ	א	צ	ב	י	ט	ר	י	י	ת	א
כ	ו	כ	נ	ב	ו	ד	ב	ה	ו	ח	א	ס	א	ו	ו	ו	ר	ו	ת	י	
י	ו	ב	י	מ	י	ט	ו	ר	כ	מ	ו	ת	ה	ב	ד	ר	מ	נ	ר	נ	
ת	ג	נ	ח	י	י	ל	ו	מ	י	ל	ו	ת	נ	ח	ל	ת	ש	נ	ו	ש	
ח	ה	ל	ק	ה	מ	ז	ר	י	כ	ה	כ	נ	ו	ה	ב	י	ב	ע	מ	ל	
ה	ח	ל	צ	ק	ה	מ	ח	ש	ח	ב	ה	כ	ד	כ	ד	ו	ר	ע	י	ד	

חידת הדרך

שלב 03

- מתוך ארבעה סמוכים - דיכוג אחרי הראשון
- אם שוכחים - ידבק כלשון
- בשולחנות ערוכים - שגור על לשון
- מדבש לו מתוקים - אמרות ופסוקים



נתיב סגור לא נעבר,
נשמר על פה נקי, טהור

שלב 03

זמן צפון

בטבלה שלפניכם מתרנמת כל מלה על פי אחת מאפשרויות הנוטריקון הבאות: אח"ס- בט"ע / א"ת- ב"ש / א"ל - ב"מ.

פענחו את צפון המלה ותגיעו אל אחת ממלות הזמן הרשומה בסוגרים של משבצת אחרת, המשיכו ופענחו את המלה הרשומה בה, וכן הלאה.

בכל משבצת, החל מהראשונה, העתיקו את המספר לשורה שבתחתית האתגר.

סימתם? פענחו את הגימטריה ותגיעו לאפשרות הטובה ביותר שבה תמצאו את כל הדרכים לשמירה על פה נקי.

(רביעי) תאיפכ 60	(טיול) מפחט 10	(מחרתיים) כבשס 30	(שני) אשאע 300	(חגים) התישפ 80
(מחר) בטמ 40	(עכשיו) בכמבמ 90	(שלשום) סימבמ 10	(תמיד) ישיש 300	(שמחות) טמשהש 50
(חופש) לפמר 400	(ראשון) סיפר 8	(שישי) ביספא 6	(אתמונ) ימכ 80	(בוקר) רסו 10
(שבת) גתבפט 200	(כילה) בכבפי 40	(שלישי) עפמק 8	(היום) יסגאממי 5	(חמישי) קפוי 200

כתב חידה מסכם לחמשת החידות:

אח הרע הרביעי כ"ק גם יהודי בראשם
נטל דת בשני ומכולם כל מאמר
במו פ' שילשו יחדיו חובר
שס"ז והצדיק הנוסף

ב. בודניק

רק אחת מהתמונות של המטבח העתיק
מתאימה לצללית. מצאו אותה!

בין הצללים



פילים על הקו

סליונות

שני הילדים הקרובים על שם אביה של סבתא יושבו בספסל
הצדדי.

שלוש יושב בקצה הספסל ונתן יושב באמצע שבאמצע.

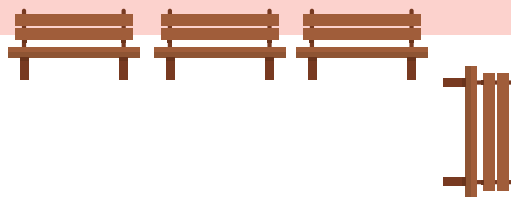
דודי יושב סמוך לאיזיק ולא באותו ספסל, וכך גם מוטי ומיכאל.

שלוש הילדים הקרובים על שם אבי ז"ל לא יושבו באותו ספסל,
וכל אחד מהם ישב במקום אחר בספסל.

ישראל יושב רק ליד יצחקי. ושולמה יושב רק ליד דוד.

שמעון יושב ליד אחיו מוטי.

היכן יושב יצחקי?



חבורת בני דודים יצאה להנות
בגן שעשועים בליל הסבא. הם
פנו לפוש בארבעת הספסלים
המוצלים בצדי השביל. שלושה
ילדים בכל ספסל. סבא עצר
אותם ואמר: רגע, רגע! חשבו
ושבו לפי הסדר שאנחה אתכם:



**עמק
ההשקעות**

עמק ההשקעות

השקעות נדל"ן | תיווך ניהול נכסים | ייעוץ משכנתאות

**אפשר לבד...
ואפשר גם
טוב יותר!**

משה 050-9700661 | לאון 054-5813466 | אמיר 058-7275915

למכירה   <p>למכירה בעפולה במערבית דירת גן דופלקס 5.5 חד' כ- 170 מ"ר + 2 גינות, מרפסת בקומה העליונה, באזור מצוין שווה לראות!!!</p> <p>אמיר - 058-7275915</p>		למכירה   <p>למכירה בעפולה דירת 4 חד' משופצת, ממוזגת ומסודרת עם מרפסת שמש בשכונה מערבית!!!</p> <p>לאון 054-5813466</p>		למכירה  <p>למכירה בנוף יזרעאל דו משפחתי 3 חדרים 99 מ"ר משופצת ומשודרגת ברמה גבוהה, 2 גינות, מחסן וחניה פרטית + אופציה לבניה נוספת. צופה לנוף מרהיב!!!</p> <p>משה 050-9700661</p>	
אמיר - 058-7275915		לאון 054-5813466		משה 050-9700661	
למכירה בשכונת רובע יזרעאל דירת 4 חדרים, קומה א', 2 מרפסות, 2 דיירים בקומה, רמת גימור גבוהה	למכירה בעפולה עילית גגרש כ-600 מ"ר לבניית דו משפחתי במיקום מעולה שווה לראות!!!	למכירה בעפולה במרכז העיר, דירת 3 חד', משופצת עם מיזוג קומה 2 קרובה מאוד לחב"ד ובית הכנסת הגדול, דירה יפיוה במחיר הידמנות!	למכירה בעפולה במרכז העיר בבניין בוטיק דירת 5 חד', משופצת וממוזגת! במחיר שלא כדאי לפספס!!!	למכירה בעפולה משרד כ-22 מ"ר בפריקט יוקרתי וחדש כולל הנמכות תחנה, נקודות תקשורת, ומיזוג בהידמנות 195,000 ש"ח איכילוס 8/21	למכירה 1000 מ"ר קרקע חקלאית בתוך תוכנית מתאר של העיר עפולה להשקעה עתידית מצוינת 150,000 ש"ח
למכירה במיקום מרכזי דירת 5 חדרים, קומה א' מרפסת שמש גדולה חדרים גדולים ומרווחים במחיר מיוחד	למכירה בשכונת C1 דירת 4 חד' פרויקט איכותי מרפסת לנוף פתוח!!!	למכירה בעפולה דירת 4 חדרים באזור שקט קרובה למרכזי קניות. בהזדמנות נדירה! רק 560,000 ש"ח	למכירה בעפולה דירת 4 חד' בשכונה מערבית, דירה שמורה ממוזגת, אופ' למרפסת שמש בהזדמנות!!!	למכירה ברובע יזרעאל 4 חד' חדשה בקומה שלישית + מרפסת שמש, מעלית, מחסן וחניה במחיר מציאה 810,000 ש"ח	למכירה ברובע יזרעאל 4 חדרים בקומה רביעית+מעלית ומרפסת גדולה לנוף פתוח, בהזדמנות 965,000 ש"ח
להשכרה משרד כ-140 מ"ר + מרפסת, בבנין מסודר ניתן לשניונים לפי צרכי לקוח	להשכרה בעפולה ברח' שלום עליכם דירת 2 חד' מרוהטת קומפלט מחיר 2000 ש"ח כולל ארנונה, חשמל, מים, כבלים ומוצרי חשמל	למכירה בעפולה בנוף יזרעאל דירת גן 4 חד'. יפה ומשופצת עם גינה לנוף מרהיב. מיקום שקט קרובה למרכז קניות וגני ילדים	למכירה במרכז גבעת המורה דירת 3 חד', מסודרת קרובה לקופות חולים ומרכזי קניות ב- 395,000 ש"ח	למכירה בעפולה קרובה למרכז העיר 5 חדרים בקומה חמישית + מעלית מסודרת גדולה ומרווחת בהזדמנות נדירה 680,000 ש"ח	למכירה בעפולה למתיר החלטתו בעפולה 3 חדרים כ-70 מ"ר בקומה שניה משופצת וממוזגת מצוינת להשקעה/חלוקה במחיר שאסור לפספס 435,000 ש"ח
להשכרה בעפולה עילית דירת 4 חדרים 1800 ש"ח	להשכרה במרחק הליכה מרכז העיר 2 חדרים גדולה ומרווחת במחיר מציאה	להשכרה לאון 054-5813466			
להשכרה בעפולה דירת 5 חדרים כ-145 מ"ר, ממוזגת + מרפסת שמש קרובה לגני ילדים!! בהזדמנות!!!	להשכרה בגבעת המורה דו משפחתי קטן של 2 חד'. עם גינה גדולה בית נעים מתאים ליחיד או זוג באזור שקט!!!	להשכרה בעפולה דירת 4 חד', מרוהטת קומפלט קרובה למרכזי קניות	להשכרה בעפולה דירת 3 חד', יפה משופצת וממוזגת 1850 ש"ח	להשכרה בעפולה דירת 2 חדרים, משופצת, שניה 80 מ"ר משופצת ומרווחת מאוד שווה לראות!!	להשכרה משה 050-9700661 בעפולה 2 חדרים, משופצת, גדולה ומרווחת בקומה ראשונה+ מרפסת שמש ענקית (אפשרות למרוהטת) 2,000 ש"ח
להשכרה יחידת דיור 2 חדרים גדולה ומשודרגת מרפסת מפנקת אופציה לריהוט מלא וחדש כולל הכל 2100 ש"ח	להשכרה ברחוב שי עגנון 2 יחידה 2 חדרים קומה 2 כולל ריהוט חדש 2000 ש"ח כולל הכל	להשכרה בעפולה דירת 3 חד' יפה משופצת ומרוהטת חלקית בהזדמנות 1,450 ש"ח	להשכרה בגבעת המורה באזור של הקהילה דירת 3 חד' בקומת קרקע משופצת יפיוה, בנין בסה"כ 4 דיירים ב- 1850 ש"ח	להשכרה בגבעת המורה 3 חדרים, 55 מ"ר בקומה ראשונה משופצת ומרוהטת חלקית בהזדמנות 1,450 ש"ח	להשכרה בעפולה דירת 2 חדרים, קומה ראשונה, במרכז העיר, כולל ארנונה, מים וחשמל 1,800 ש"ח

במשרדנו מבחר משרדים מכירה/השכרה בגדלים שונים ובמחירים אטרקטיביים לפרטים חייגו: משה 050-9700661 במשרדנו מבחר דירות נוספות להשקעה/מגורים בתשואה גבוהה משה 050-9700661

שווה פרסום

עיתון העיר עפולה

עיתון שבועי איכותי מוביל בעפולה

סוגר

פרסום
ממוקד
בדיוק
בשבילך!



לבניית תוכנית פרסום
חייג עכשיו 052-7178414