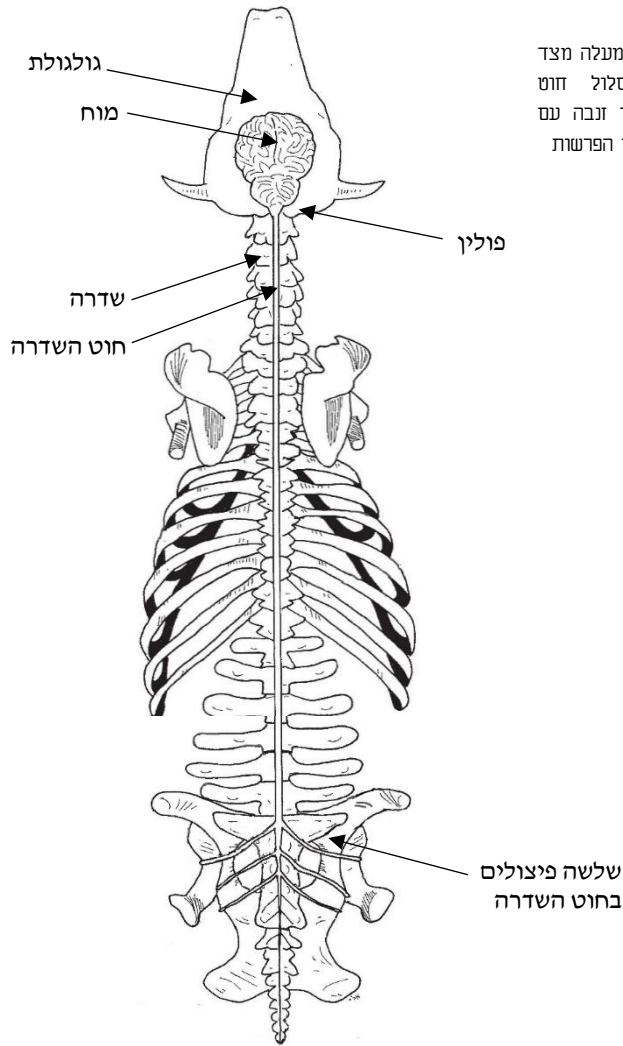


ציור 1

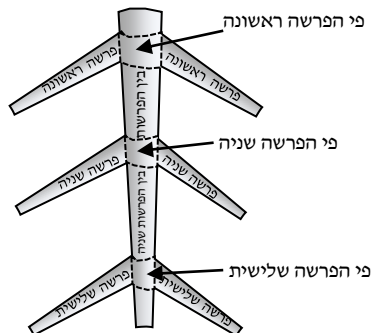
מבט על הבהמה מלמעלה מצד גבה בהדגשת מסלול חוט השדרה מראשה עד זנבה עם הפיצולים בסופה בין הפרשות



המוח עד הפולין, ושלשה פיצולין בחוט השדרה (ש"ע סי' לא ס"ד, טוב"י סי' לב ס"ה, שו"ע ס"ה, ש"ך סק"ח)

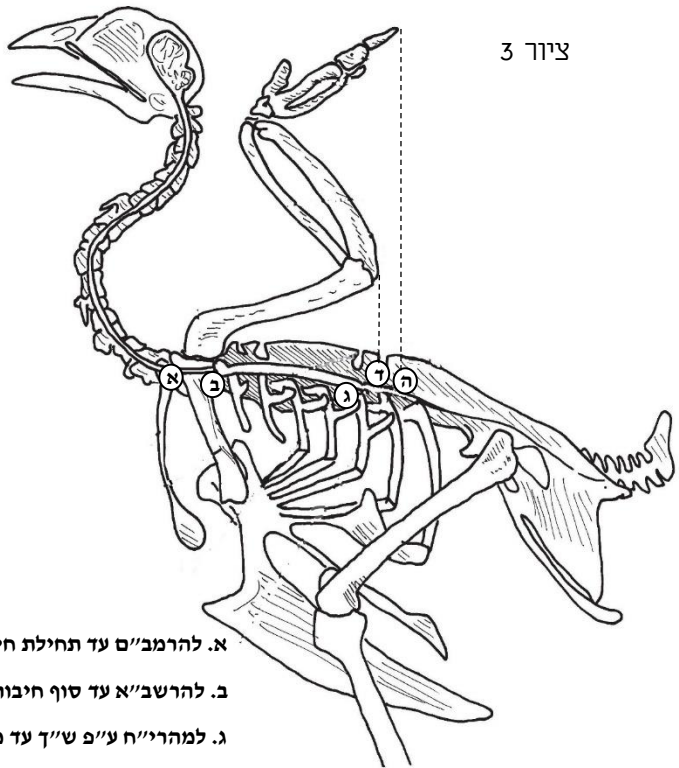
ציור 2

מקום פיצול החוט בין הפרשות



שלשה פיצולין בחוט השדרה (טוב"י סי' לב ס"ה, שו"ע ס"ה, ש"ך סק"ח)

ציור 3



- א. להרמב"ם עד תחילת חיבור הכנף בעוף
- ב. להרשב"א עד סוף חיבור הכנף בעוף
- ג. למהרי"ח ע"פ ש"ך עד מקום עצמות קטנות הנראות כסכינים
- ד. לתוס' עד סוף שכיבת הכנף
- ה. למהרי"ח ע"פ ב"י עד סוף שכיבת עצמות קטנות שבסוף הכנף

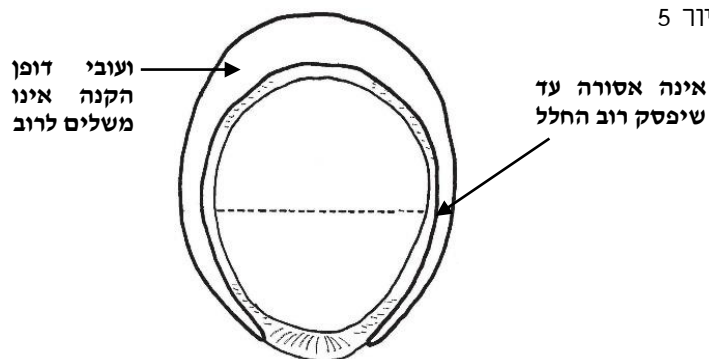
גבול טריפות חוט השדרה בעוף (טושו"ע סי' לב ס"ה, ט"ז סק"ג, נקוה"ב, ש"ך סק"ט)

ציור 4



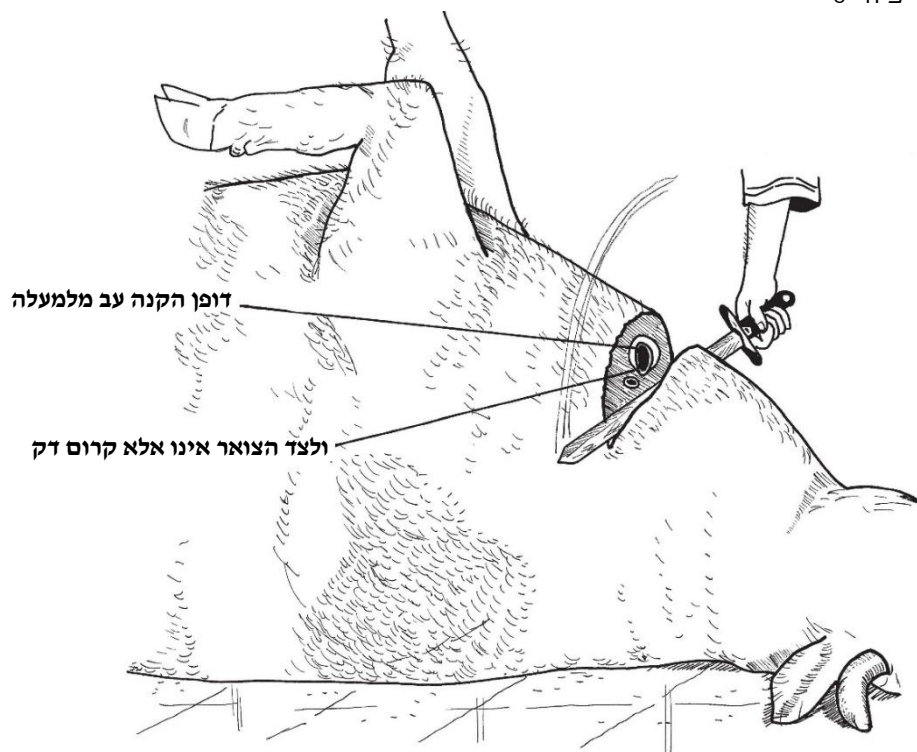
ניטל או ניקב הזפק (שו"ע ורמ"א סי' לג סי"א, ט"ז סקב"א, רעק"א ד"ה ניקב)

ציור 5

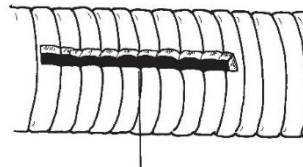


גרגרת שנפסקה רוב חללה (שו"ע סי' לד ס"א)

ציור 6



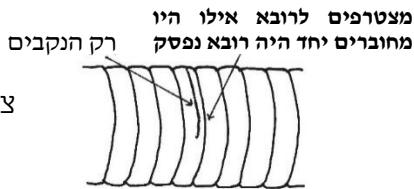
דופן הקנה עב מלמעלה ולצד הצואר קרום דק (ש"ך סי' לד סק"א)



ציור 7

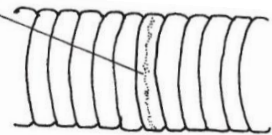
ניטלה הימנה רצועה לארכה

ניטלה רצועה בגרירת לארכה (שו"ע סי' לד ס"ב)



ציור 9

ניקבה הגרירת
סביב היקפה
נקבים דקים
כנפה

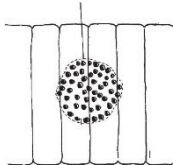


ציור 8

ניקבה הגרירת נקבים דקים (שו"ע סי' לד ס"ג)

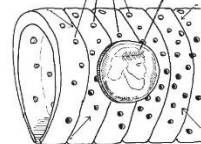
ציור 11

אם כשנעגלו הוי כאיסר



נקבים שיש בהן חסרון

מצטרפין לכאיסר

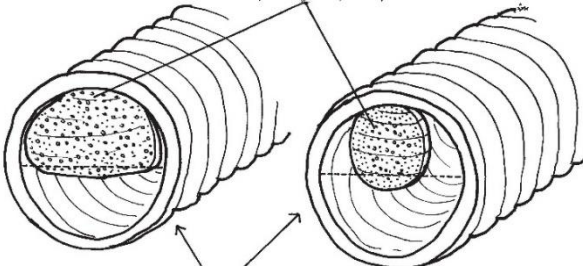


ציור 10

מצטרפין לכאיסר (שו"ע סי' לד ס"ג)

ציור 13

ומניחו למקום הנקבים על פי הקנה



אם חופה בין הנקבים והשלם שבין נקב לנקב את רוב הקנה אע"ג שבנקבים לחוד אינו רוב

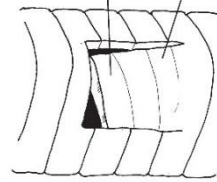
ציור 12



עד שיוכל לקפל הרצועה שהן בה כלפי פי הקנה

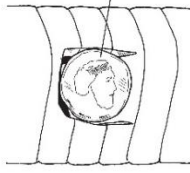
חותך המקום המנוקב כנפה ומשימו על פי חלל הקנה (שו"ע סי' לד ס"ד)

נפחתה כדלת ולא נטל הפחת אלא תלוי ועומד זקוף שם



ציור 14

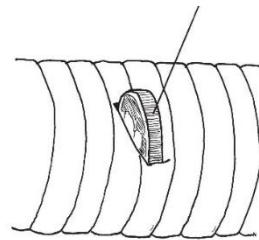
כדי שיכנס ויצא בו איסר לרחבו, ושיעור זה גדול הוא זה מאיסר



ציור 15

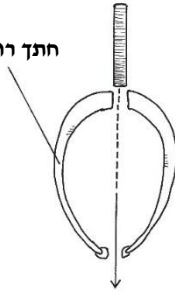
נפחתה כדלת (שו"ע סי' לד ס"ה)

שיכנס איסר לרחבו



ציור 16

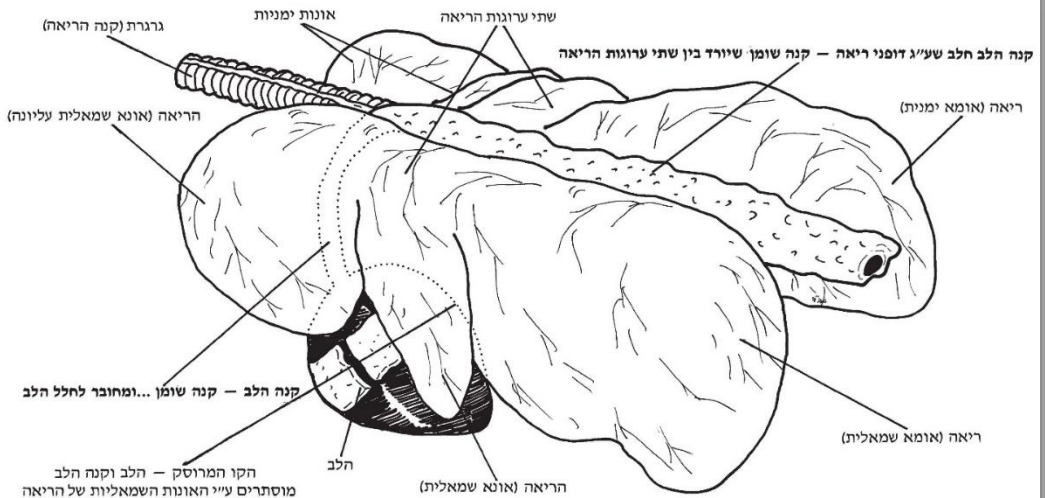
חתך רוחב בגרגרת



ציור 17

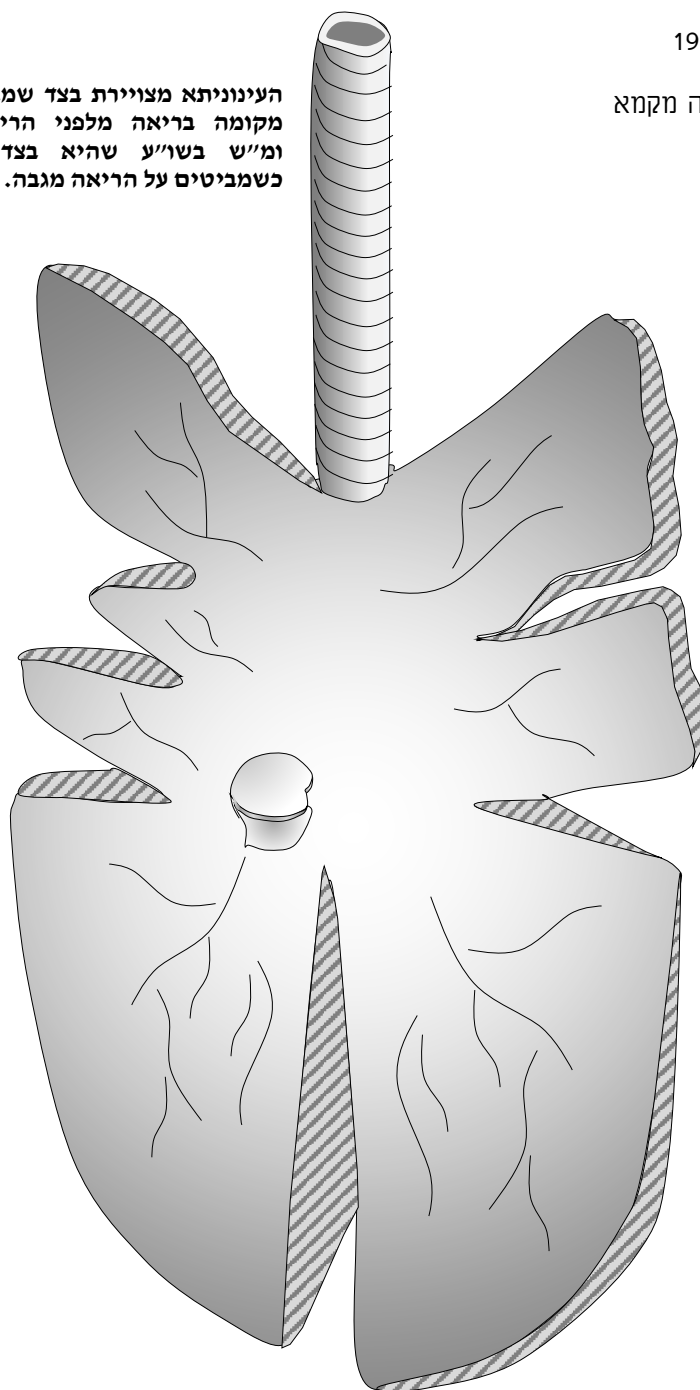
נקב מפולש משני צידי הגרגרת שייכנס איסר לרחבו (שו"ע סי' לד ס"ו)

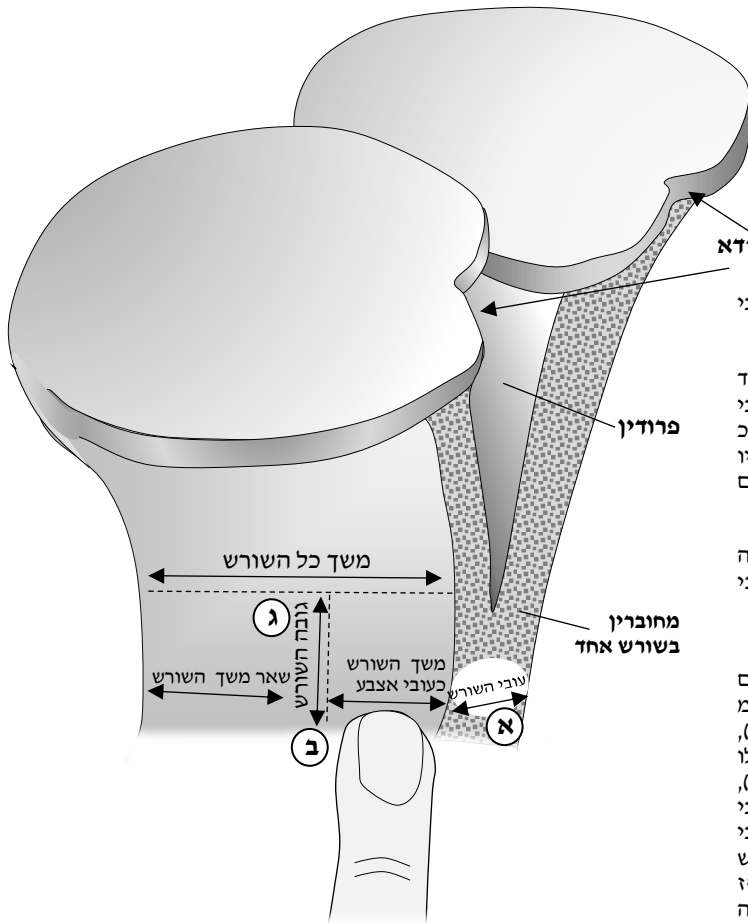
ציור 18



קנה חלב - שומן שיוורד בין ערוגות הריאה ללב (שו"ע סי' לד ס"ז)

העינוניתא מצויירת בצד שמאל כיון ששם
מקומה בריאה מלפני הריאה (מקמא),
ומ"ש בשו"ע שהיא בצד ימין היינו
כשמביטים על הריאה מגבה.





חריץ הורדא

א. כתב הטי"ז בשם או"ז דבעובי השורש א"צ כעובי אצבע

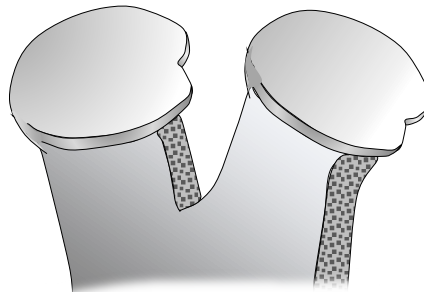
ב. כתב הטי"ז בשם חכם אחד שצריך שיהא מחובר כשיעור עובי אצבע במשך השורש ואח"כ בשאר המשך א"צ שיהיו מחוברים ויכולים להיות פרודים עד למטה

ג. דעת הטי"ז עצמו דצריך בגובה כעובי אצבע וא"צ במשך כעובי אצבע (ע"פ משב"ז סק"ה)

להלכה:

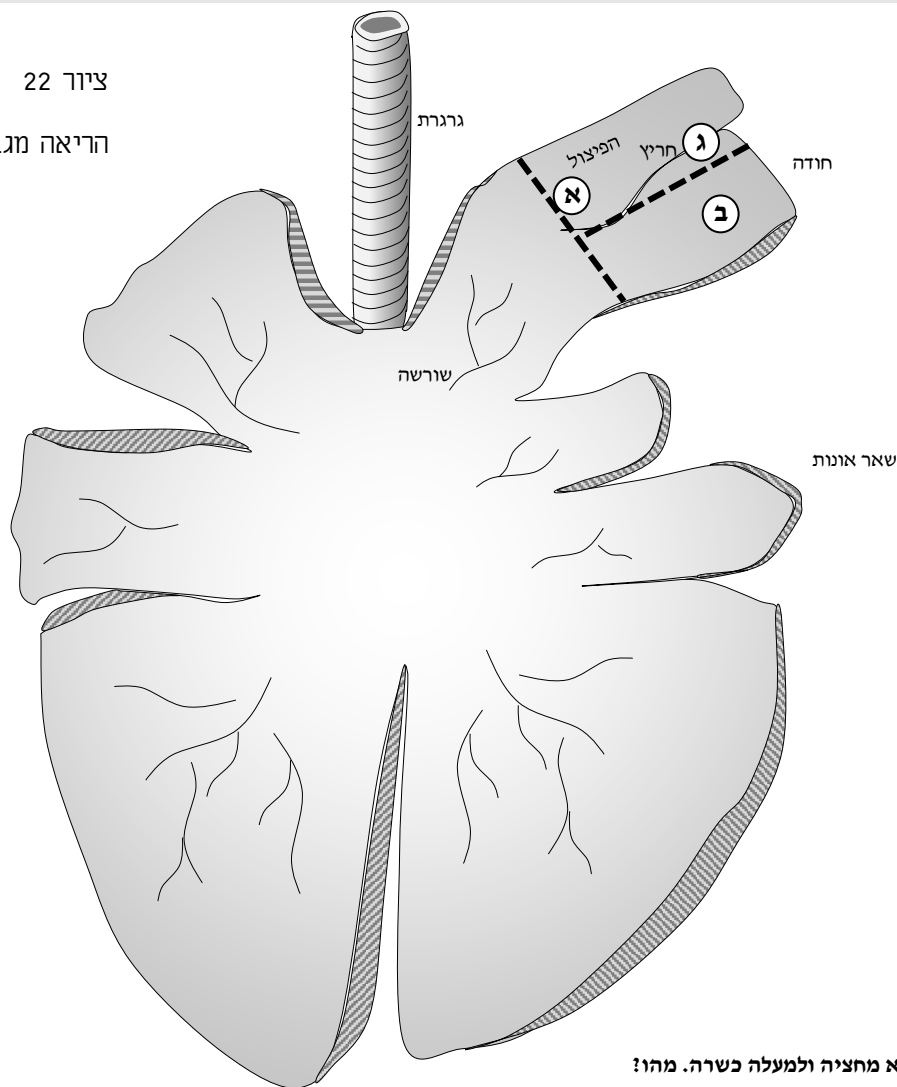
ופסק הפמ"ג (שפ"ד סק"י) בשם התב"ש (סקנ"ד) דבאין הפסי"מ צריך בגובה כעובי אצבע (כהטי"ז), ובמשך השורש צריך שיהא כולו מחובר (ודלא כחכם אחד שבטי"ז), וביש הפסי"מ סגי בגובה כעובי אצבע (כטי"ז), ובמשך ג"כ כעובי אצבע (כחכם שבטי"ז, וזהו מ"ש הפמ"ג יכטי"ז דהיינו הגובה כטי"ז והמשך כחכ"א שבטי"ז וכ"ה בהדיא בתב"ש שהוא מקור דברי הפמ"ג), וכ"פ רעק"א.

ב' ורדות שיש להם שורש אחד (רמ"א סי' לה ס"ב, ט"ז סק"ה, שפ"ד סק"י, רעק"א ד"ה צריך)



עיין ראש אפרים (ס"ק קיא) שהבין שהב' ורדות אינם עומדים זה אחר זה (כמו שציירתי למעלה) אלא זה אצל זה, כזה: ומכח זה נתקשה במש"כ הפמ"ג דכל משך הוורדות הוא ב' אצבעות והוכרח להגיה דצ"ל ד' אצבעות, אבל לפמ"ש"כ ניחא וכ"ה פשטות הפמ"ג בשם התב"ש, ודו"ק.

ב' ורדות שיש להם שורש אחד להרא"פ (רמ"א סי' לה ס"ב, ט"ז סק"ה, שפ"ד סק"י, רעק"א ד"ה צריך)



דוקא מחציה ולמעלה כשרה. מהו?

א. לפי א' מודדין אורך האונה ובחציה עושין קו ע"פ רחבה, ואם היתרת עומדת בחציה לצד חודה, כשרה, אבל בחציה לצד שורשה, טריפה*

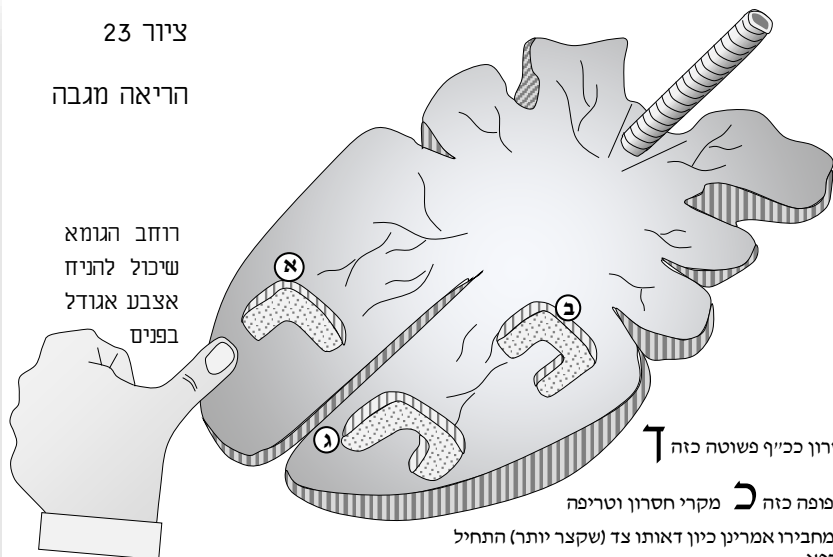
ב. לפי ב' ע"פ הט"ז מודדין רוחב חצי האונה שלצד חודה ובחציה עושין קו לאורכה, ואם היתרת עומדת בחציה (שהוא רביע האונה) לצד הגרגרת, כשרה, אבל בחציה לצד שאר אונות, טריפה.

ג. לפי ב' ע"פ מהרש"ל ופמ"ג מחלקין חצי האונה שלצד חודה לא ע"י מדידה מדוייקת לחצאין אלא ע"י החריץ, ואם היתרת עומדת בחלק שמעל החריץ, כשרה, אבל מתחת לחריץ, טריפה.

* מש"כ למעלה לפי א' שמודדין אורך האונה ובחציה עושין קו, כתב הבה"ט בשם עולת יצחק שאנו נוהגין שמודדין כך, נוטלין אונה עליונה של שמאל וסומך אצל האונה ימנית עליונה ובמקום שכלה אונה של שמאל משם ואילך נקרא צד חודה וכשרה, ומשם לצד הריאה נקראת למטה ואם הפיצול שם ה"ז טריפה (ונראה הטעם בזה, דהחילוק שבין ימנית עליונה לשמאלית הוא במה שימנית נמשכת יותר ונדחקת בחזה ומזה נובע הפיצול (כמ"ש בש"ך סקכ"ח), וא"כ חלק תחתון של ימנית שוה בזה לשמאלית)

ציור 23

הריאה מגבה



א. המנהג להכשיר אם החסרון ככ"ף פשוטה כזה

ב. אבל אם החסרון ככ"ף כפופה כזה

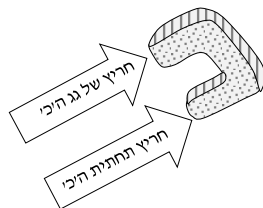
ג. אבל אם עוקץ אחד ארוך מחבירו אמרין כיון דאותו צד (שקצר יותר) התחיל להתרפאות גם צד השני יתרפא.

ציירנו ע"פ ביאור התב"ש (בשמ"ח סעיף כא) והראש אפרים (בפרי תבואה סעיף פז) שכתבו בזה"ל: החסרון מקיף את הבשר שבתוכו משלש רוחותיו, ע"כ.

ונחלקו הפוסקים באיזה חלק מהכ"ף כפופה צריך רוחב אגודל :
להראש אפרים (ס"ק קב) א"צ שיהיה בכ"א מהחריצים של י"ב רוחב אגודל אלא אפי' אם רק כשנצרף רוחב חריץ של ג' ה"כ עם תחתיתו יחד יהיו רוחב אגודל טריפה דסוף של הבשר שבאמצע לינטל, וגם א"צ בעומקו שיכנס כל האגודל אלא אפי' הוא כל שהוא להכיר החסרון טריפה.
והלבושי שרד (ס"ק סג) חולק עליו ומיקל בתרתי, גם שצריך שיהא רוחב אגודל בכל מקום מה"כ, וגם שצריך כשיער הזה אף בעומק החריץ, ואם אינו כן כשרה, וכ"כ בס' מנחת אהרן (ס"ק מא) וכתב שיש להקל כן אפי' שלא בהפס"מ.

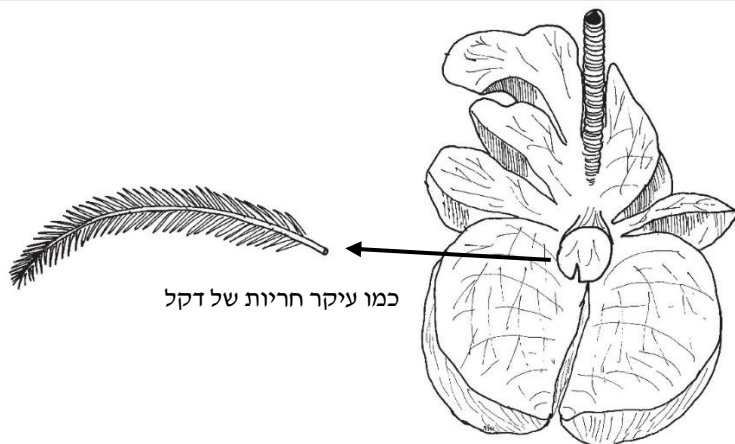
ובמנחת הזהב (בדיני תרתי לריעותא בקומץ ס"ד ועשרון ס"ז) הכריע, דצורך גדול כגון הפס"מ לעני או שעת הדחק לשבת ויו"ט אפשר להקל כהלבו"ש, ושלא במקום צורך גדול אסור כהרא"פ.

(כל זה הוא מדרכי תשובה ס"ק רלה וס"ק רלח)



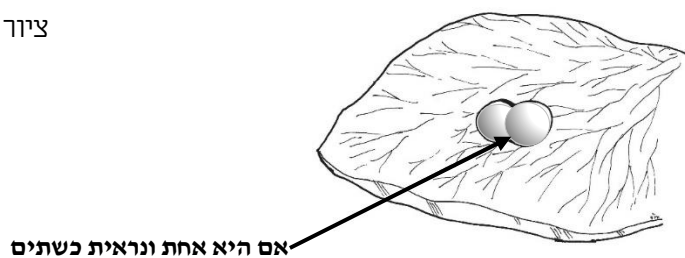
חסרה הריאה מבפנים וניכר בה חסרון מבחוץ (רמ"א סי' לו ס"ח, ט"ז סקי"ג)

ציור 24



חסרה הריאה מבפנים וניכר בה חסרון מבחוץ (רמ"א סי' לו ס"ב)

ציור 25



ציור 26

נוקבים אותה באחת מצדיה



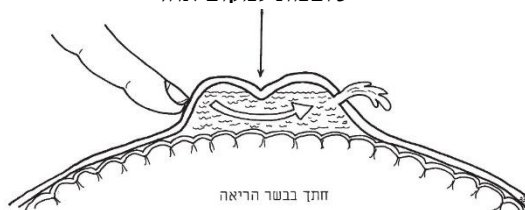
ציור 27

אם שופכות למקום אחד, אחת היא וכשרה

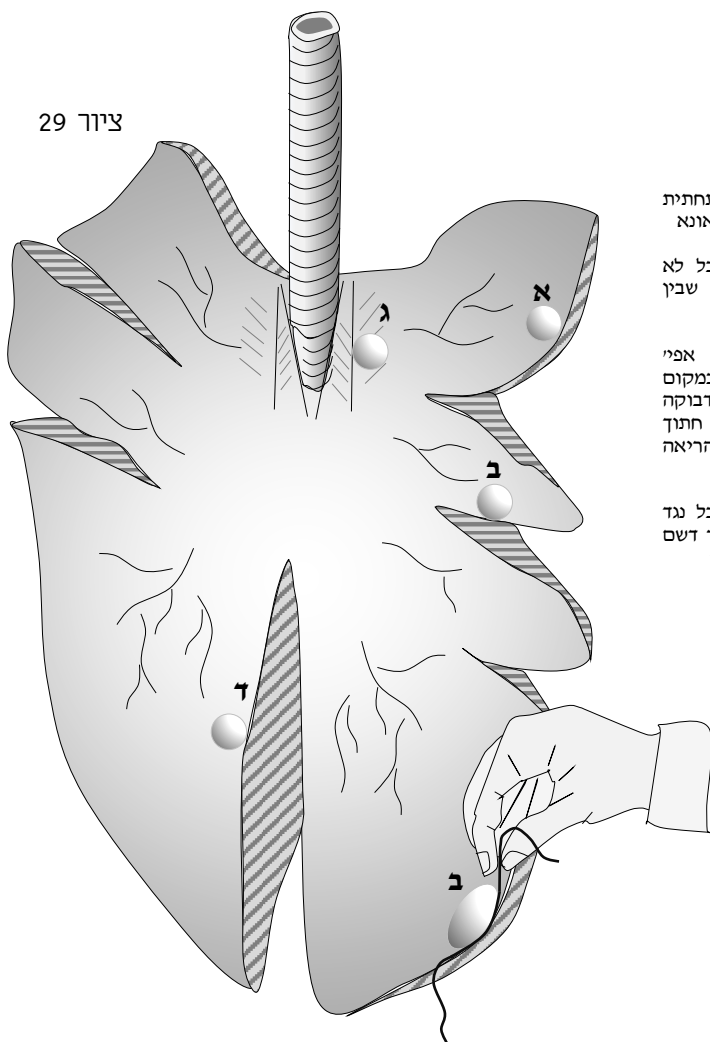


ציור 28

שופכות למקום אחד



שתי בועות סמוכות זו לזו (שו"ע סי' לו ס"ג)



א. שו"ע בתחתית האומא או האונא

ב. שו"ע אבל לא החיתוכים שבין אונא לאונא

ג. רמ"א אפי' למעלה במקום שהריאה דבוקה לשדרה כנגד חתוך האונות שהריאה שם חדה

ד. רמ"א אבל נגד האומות כשר דשם הריאה רחבה

ציור 30

חוט בשר מקיף

בועי בשיפולי

חוט בשר מקיף:

לשון השמלה חדשה: שהבועה עומדת על שטח הריאה ומגעת עד חידודה.

לשון השמלה חדשה: ואם בשר מקיפה מכל צד אפי' רק כחוט שער אי' כשר דעדיין לא הגיע אל השיפול ממש.

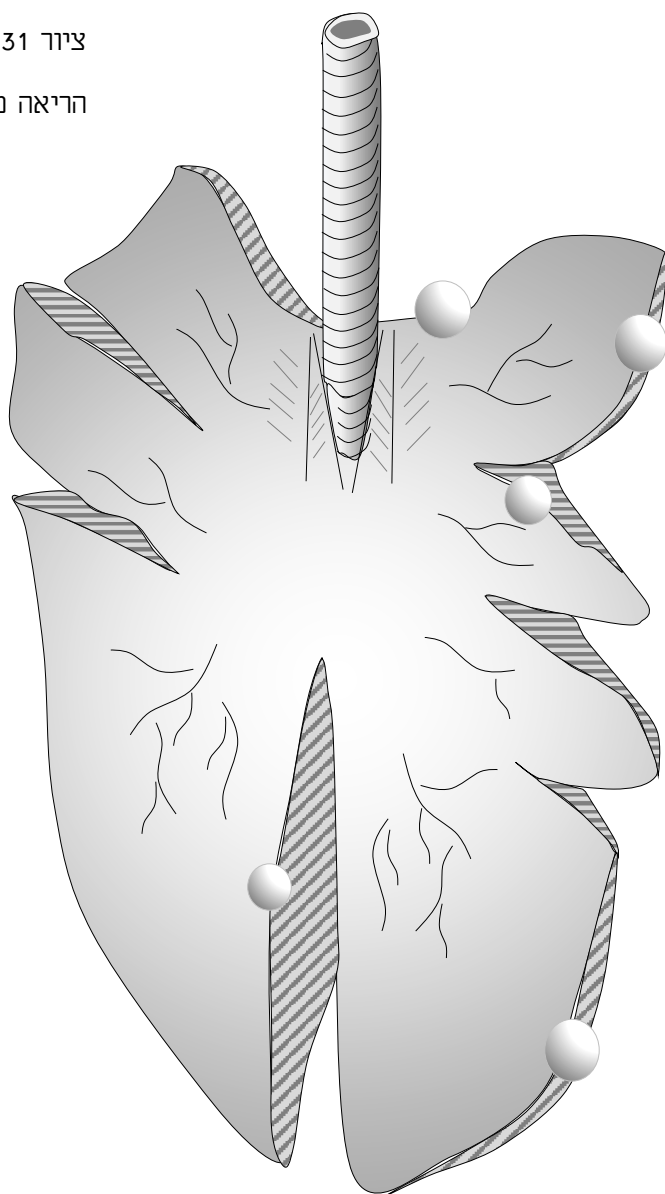
לשון הראש אפרים: ואם אין הבועה מסיימת עם החידוד בשוה רק היא רחוקה מן החידוד שהוא שיפול הריאה אפי' כחוט השערה מן השיפולי בכך כיון שהחוט שער מבשר הריאה מקיף את הבועה מכל צד וחוט זה צריך שיקיף אותה **בכל צד שנראית הבועה בשיפולי** שאם נשאר כל שהוא מן הבועה מגיע לשיפול ממש ואין שם בשר מקיף רק לקצת מן הבועה טריפה.

לשון הראש אפרים: אע"פ שאינה נראית לעין הרואה בעבר השני (כגון מקמא) של הריאה, כגון שעומדת על שטח הריאה (מגבה) ומגעת עד חידודה ממש ונראית לעין הרואה משני צידי הריאה (מגבה ומחידודה).

לשון הלבושי שרד: שהבועה עומדת על שטח הריאה מגבה ואינה נראית מעבר השני דהיינו מקמא כל עיקר וקמ"ל דאפי"ה מה שנראית על השטח ועל השיפול דמי נמי לבי' בועי דסמיכי ואיכא מראית עין.

בועי בשיפולי ע"פ השמ"ח וכן פירשו דבריו בראש אפרים ובלבושי שרד. וחוט בשר מקיף

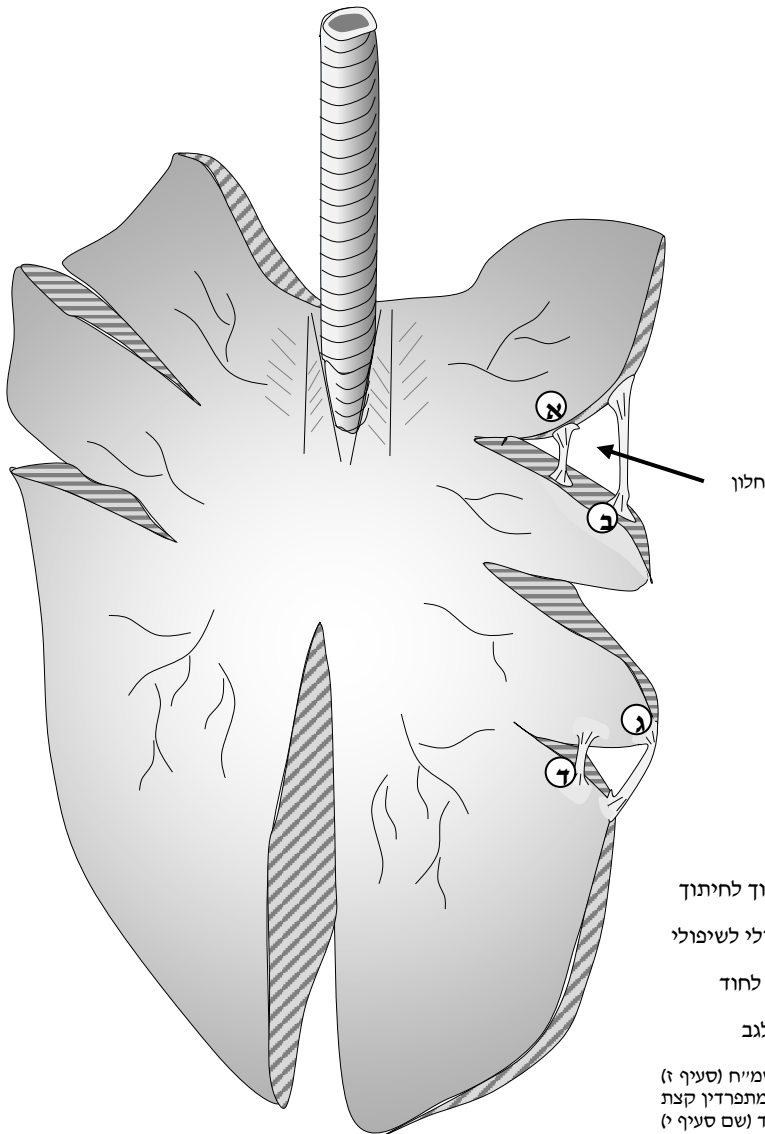
(שו"ע סי' לז ס"ד, שמ"ח סעיף יט, ראש אפרים סעיף מה וס"ק סח, לבושי שרד סקצ"א)



לשון הלבושי שרד: מה שאמר השמ"ח... רבותא קאמר וכגון שהבועה עומדת על שטח הריאה מגבה ואינה נראית מעבר השני דהיינו מקמא... ומכ"ש אם נראית גם מקמא, וה"ה אם עומדת על השיפול לבד.

בועי בשיפולי ע"פ הלבושי שרד וכן משמע מקושיית הראש אפרים

וב"ה בשיחת חולין עמ' רכג (ציור 55, 56), וס' שחיטה וטריפות ב'מראות שחיטה' עמ' 28-29 (שו"ע סי' לז ס"ד, שמ"ח סעיף יט, ראש אפרים סעיף מה וס"ק סח, לבו"ש ס"ק צא)



א. מאונא לאונא – מחיתוך לחיתוך

ב. מאונא לאונא – משיפולי לשיפולי

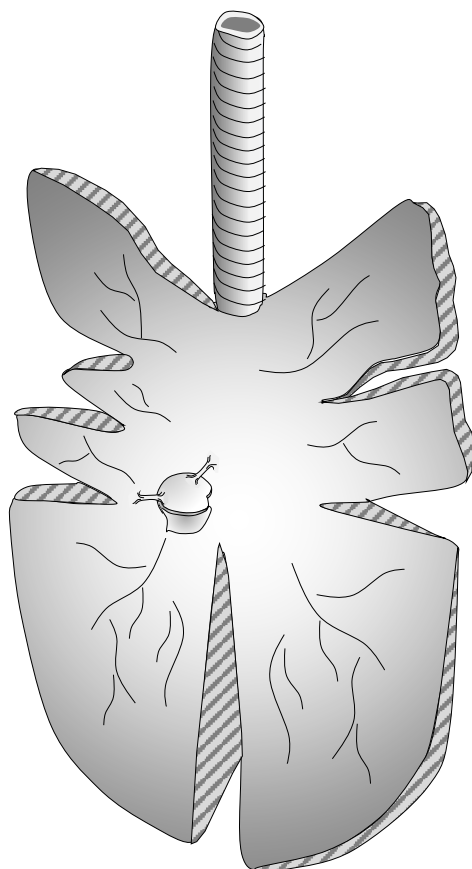
ג. מאונא לאומא – מחוד לחוד

ד. מאונא לאומא – מגב לגב

משיפולי לשיפולי: כתב השמי"ח (סעיף ז) שהוא סוף החיתוך מקום שמתפרדין קצת זו מזו ע"י הנפיחה, וכתב עוד (שם סעיף י) דכל מה שאסר רמ"א למעלה מחציין זהו משום שאין אנו יודעים היאך היא נפוחה בחייה ועד היכן מגיע השיפול.

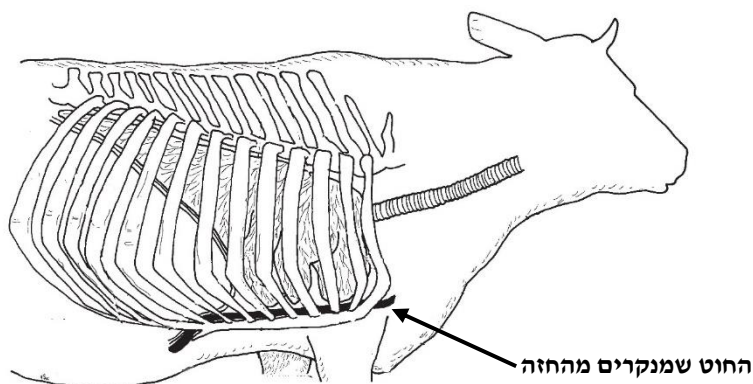
ציור 33

הריאה מקמא



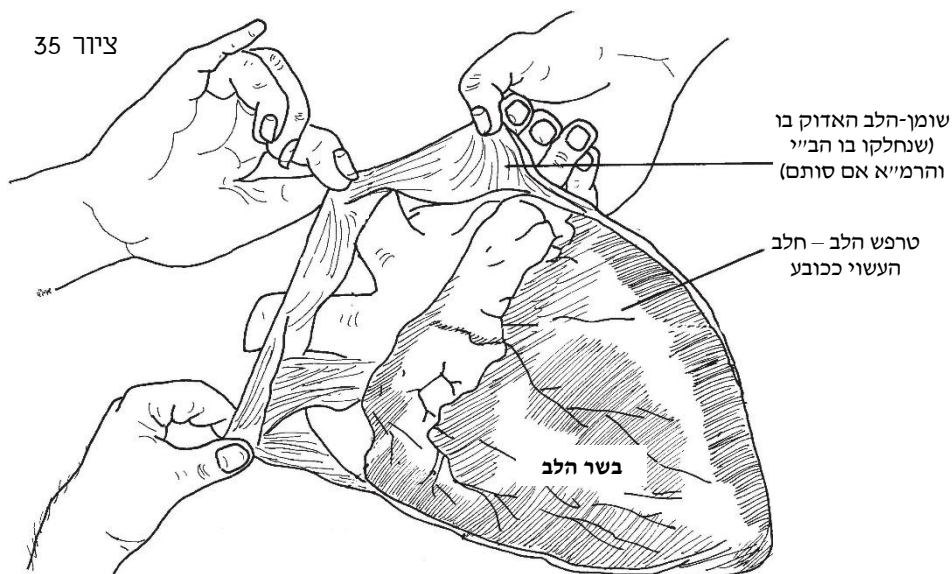
ורדא שנסרכה (שו"ע סי' לט ס"ו)

ציור 34



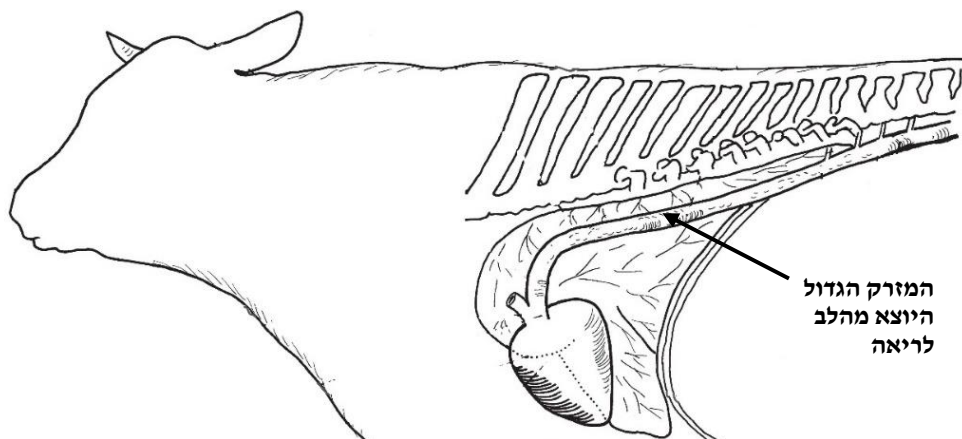
החוט שמנקרים מהחזה (שו"ע סי' לט ס"ח)

ציור 35



שומן הלב (שו"ע ורמ"א סי' מ ס"א)

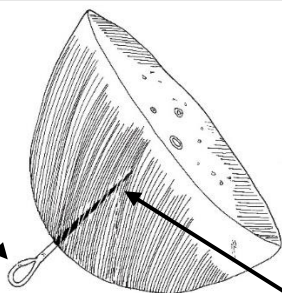
ציור 36



המזרק הגדול היוצא הלב (שו"ע ורמ"א סי' מ ס"א)

ציור 37

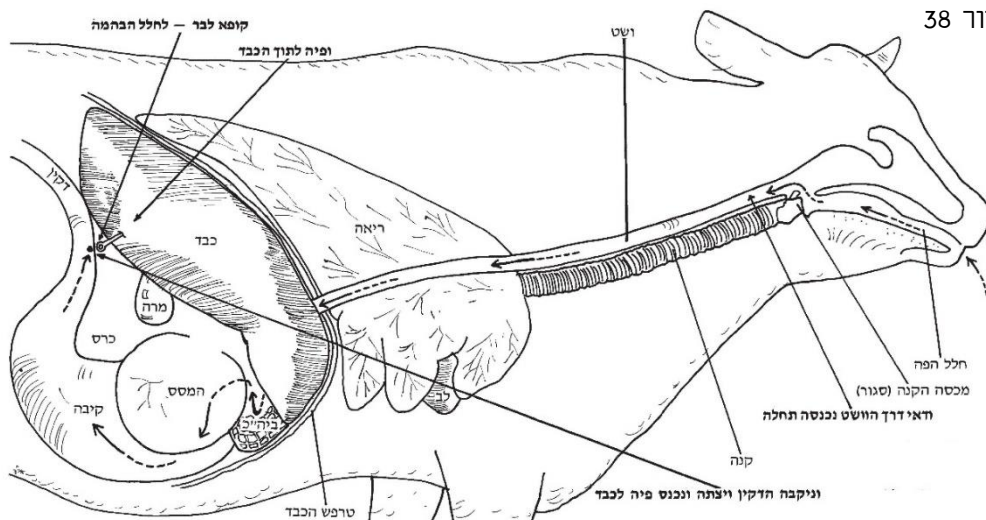
קופה לבר – לכיוון חלל הבהמה



וחדה לכיוון הקנה

מחט בכבד קופה לבר – לחלל הבהמה (ב"י ושו"ע סי' מא ס"ו)

ציור 38

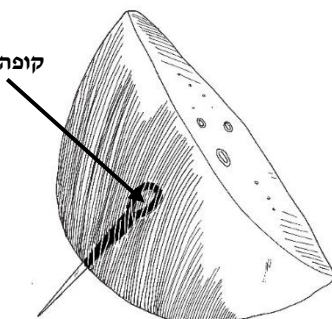


בציור שלפנינו נראה את דרך המחט לכבד אם היתה קופה לבר, דהיינו כלפי חוץ לכבד לכיוון חלל הבהמה, אנו חוששים שנקבה והגיעה ע"י נקיבות לשם. שנכנסה כדרך הנכנסים בושט, ומשם ירדה לביה"כ המסס כרס וקיבה כדרך כל הנבלעים, או שהמשיכה משם לדקין. ובכדי להגיע משם היתה חייבת לנקב את אחד מאיברי העיכול הללו שנקובתם במשהו, ויצאה משם לחלל הגוף ומשם נכנסה לבשר הכבד כשהחד שלה ננעץ בתוכו והקופה שלה פונה כלפי המקום שבאה ממנו.

באה דרך הושט לדקין (ב"י ושו"ע סי' מא ס"ו, ט"ז סק"ד, ש"ך סק"ז)

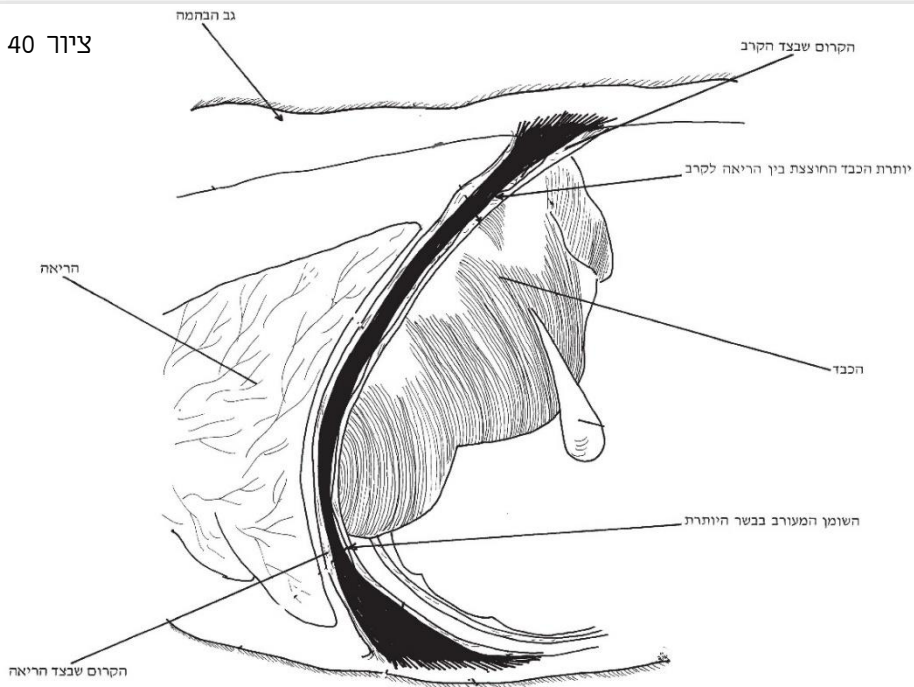
ציור 39

קופה לגאו לכיוון פנים הכבד



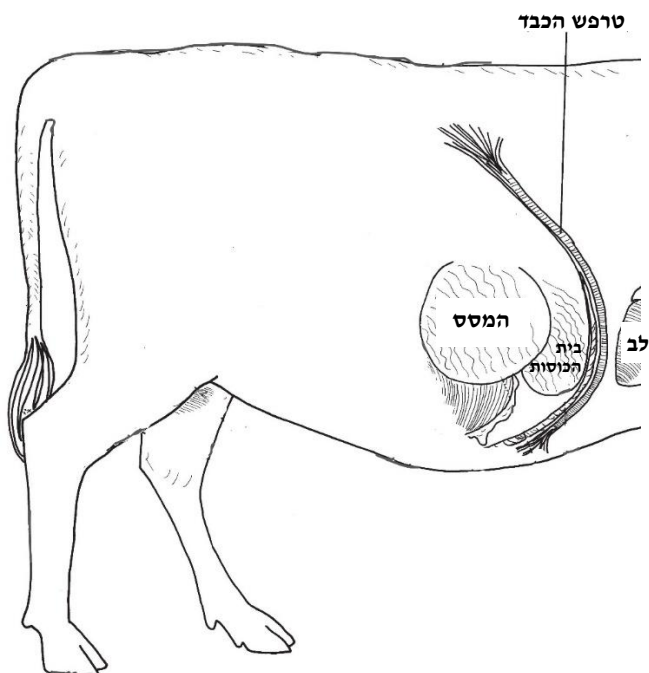
מחט בכבד קופה לגאו – לכיוון הקנה (ב"י ושו"ע סי' מא ס"ו)

ציור 40



טרפש הכבד (יותרת הכבד/חצר הכבד) מצד שמאל (שו"ע סי' מא ס"ח)

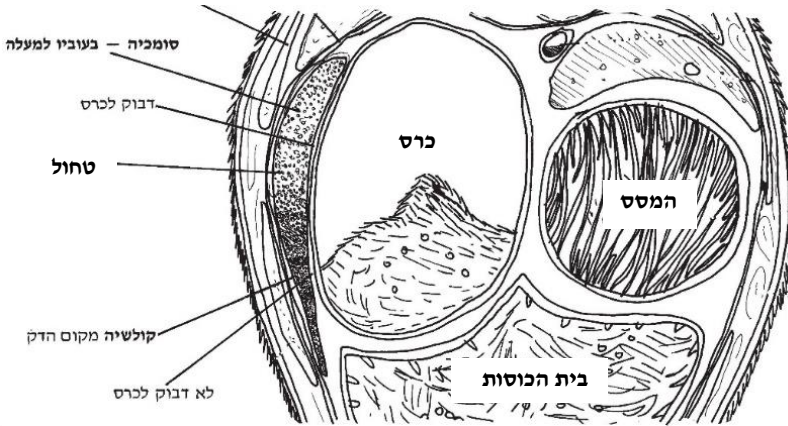
ציור 41



טרפש הכבד מצד ימין (שו"ע סי' מא ס"ח)

ציור 42

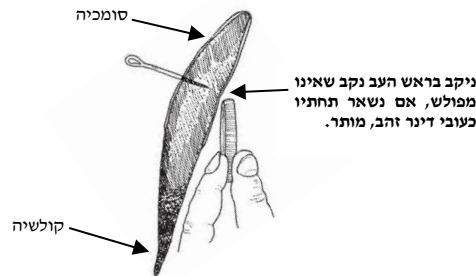
חתך רוחב
בבהמה באיזור
הטחול



חלק העב וחלק הדק בטחול (שו"ע סי' מג ס"ב)

ציור 43

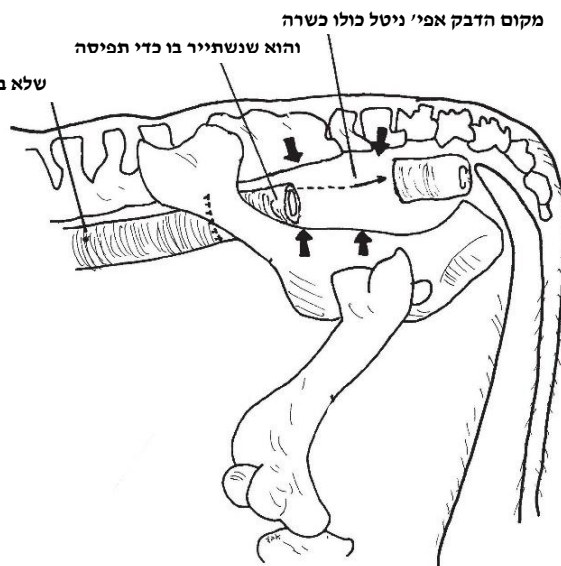
חתך אורך
בטחול



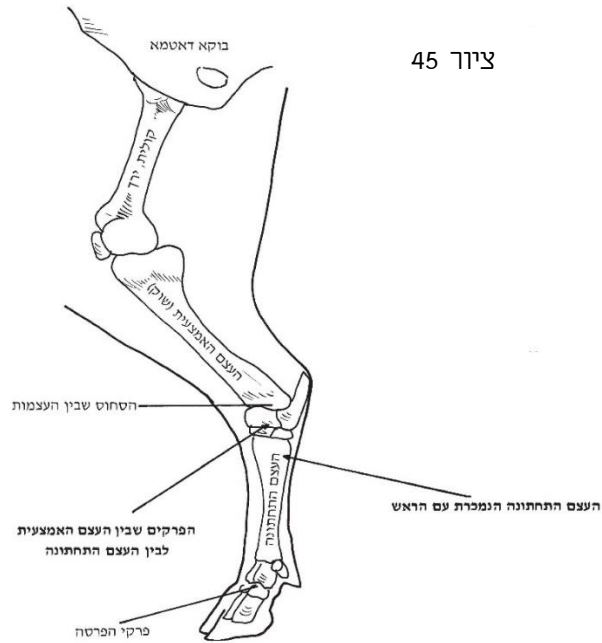
נשאר כעובי דינר זהב (שו"ע סי' מג ס"ב)

ציור 44

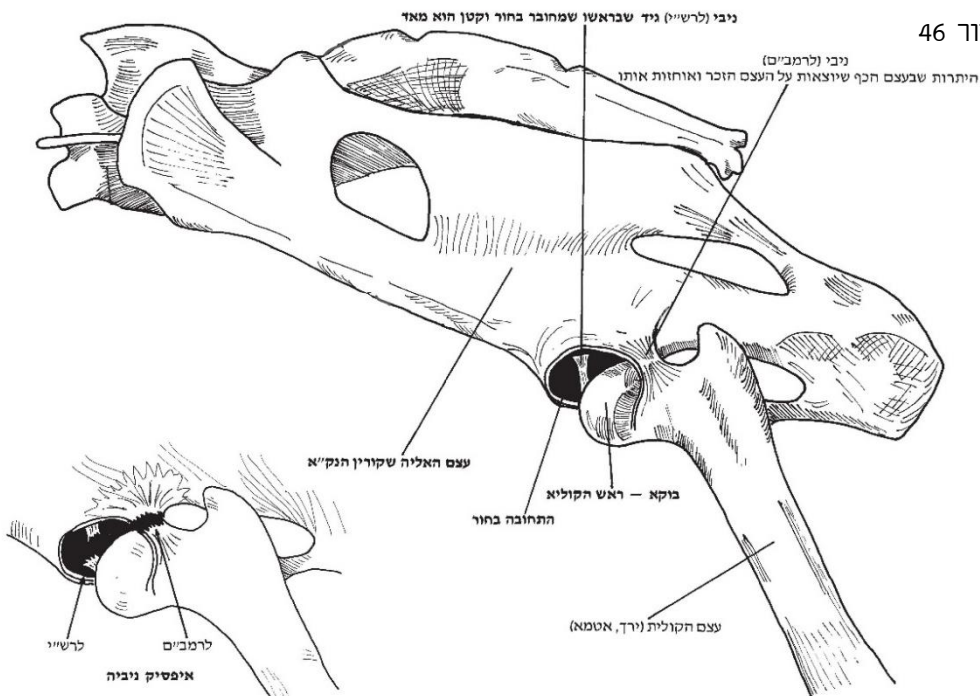
שלא במקום הדבק אפי' בנקב משהו טריפה



מקום הדבק וכדי תפיסה בחלחולת (שו"ע סי' מו ס"ה)



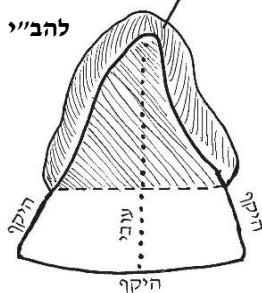
שלושה פרקים ברגל (שו"ע סי' נה ס"א)



עצם הקולית שנתעבלו ניביו (שו"ע סי' נה ס"ב)

בשר חופה בצד הצר את רוב היקפה ולא רוב עוביה

להב"י

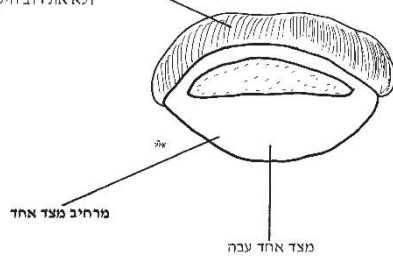


ציור 48

הציור הוא לפי דברי הפרישה (סקי"ג) והדרשה (סקי"ה) שרוב עוביו הוא רוב חלל העצם עצמו כשנשענו בקוים, ולכן בציורים רוב עוביו הוא רוב החטח

להט"ז

בשר חופה בצד הדק את רוב החלל (שהוא רוב עוביה) ולא את רוב היקפה



ציור 47

בשר חופה רוב עביו ורוב הקיפו להט"ז ולהב"י (שו"ע סי' נה ס"ה)

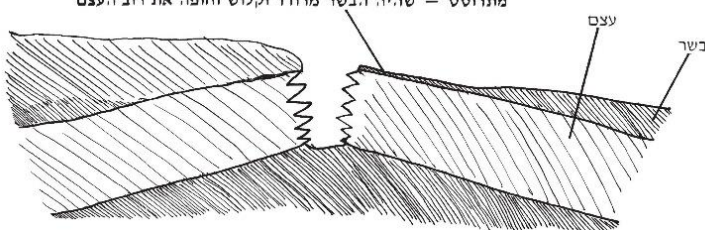
מתלקט — בשר הנותן לכסות הרוב אינו יחד אלא כאן מעט וכאן מעט שביב העצם



ציור 49

מתלקט (שו"ע סי' נה ס"י)

מתרוסס — שהיה הבשר מרודד וקלוש וחופה את רוב העצם



ציור 50

מרודד (שו"ע סי' נה ס"י)

נקלף — מעל העצם איתו בשר החופה

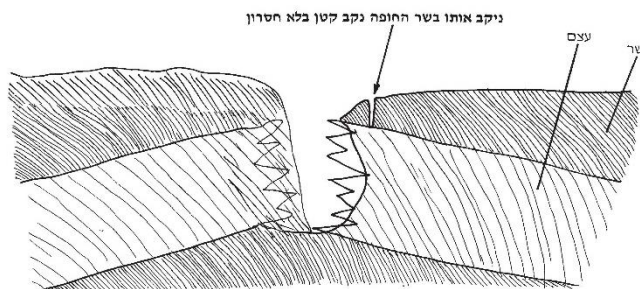


ציור 51

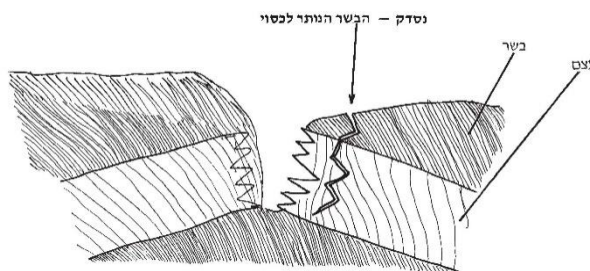
נקלף (שו"ע סי' נה ס"י)



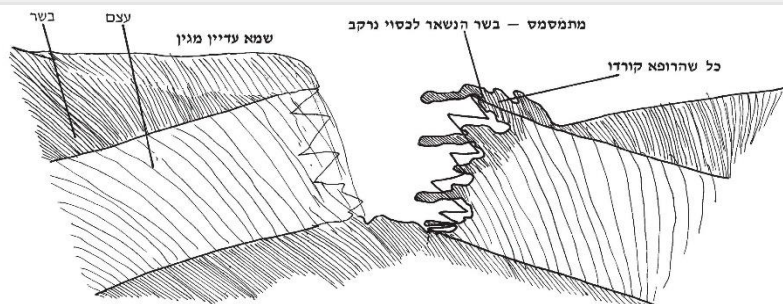
ניטל שלישיתו (שו"ע סי' נה ס"י)



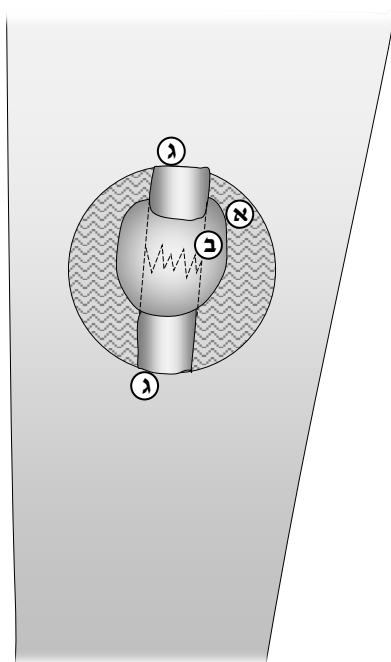
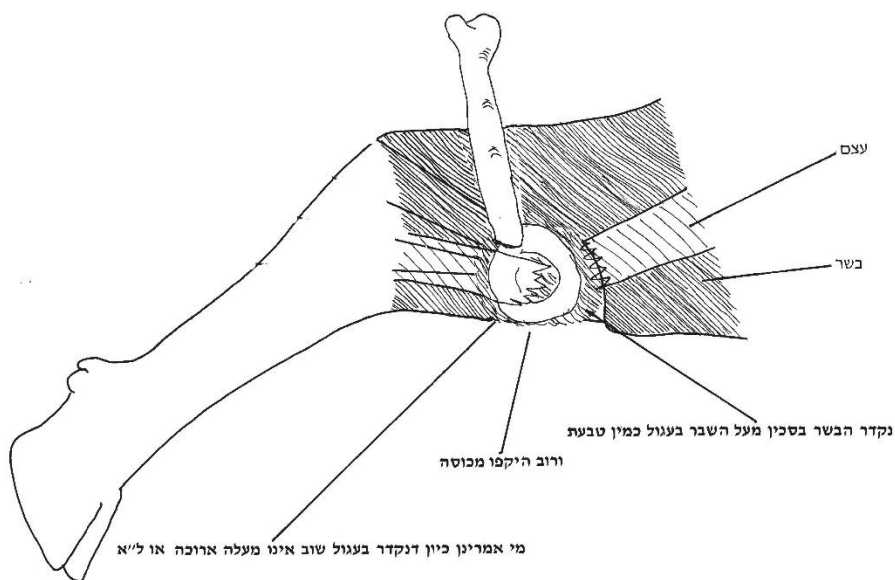
ניקב (שו"ע סי' נה ס"י)



נסדק (שו"ע סי' נה ס"י)



נתמסמס (שו"ע סי' נה ס"י)



א. נקדר (בשר ברגל) כעין טבעת בעיגול

ב. (היינו שנשאר קצת בשר סביב השבר באופן ש) רוב הקיפו של השבר מכוסה

ג. והוא שיהא הבשר דבוק בעצם סביב הקדירה (היינו מלמעלה ולמטה)

נקדר הבשר מעל השבר כעין טבעת (שו"ע סי' נה סי"א)