



# חזומת

# בילדת שמש

האם בית שמש אמורה  
לחגוג את פורים בט"ו  
באדר?

לתגובות: דוד קהלת 0543008432 koheletdny@gmail.com

## תוכן עניינים

7	הסכמה ופסק הלכה של הרה"ג דב ליאור שליט"א
9	פתיחה
10	הקדמה
11	<b>חלק א - חשיבות מצות מגילה בט"ו</b>
11	טעם התקנה
12	התכנון של מרדכי – שברוב ארץ ישראל יקראו בט"ו
12	אי קריאה בט"ו ברוב הארץ - גנאי
12	חשיבות העיסוק במצוה
13	<b>חלק ב – זיהוי הערים כמוקפות חומה מימות יהושע בן נון</b>
13	הכיצד ניתן לזהות בודאות עיר קדומה?
13	זיהוי עיר קדומה
13	שימור שם
15	תיעודים הסטורים
16	זיהויים ארכאולוגים
17	יחס הפוסקים לשימורי שם וממצאים ארכאולוגים
17	הסתייגויות מאמינות שימורי שם
18	האם אחר כל זה ניתן בכל זאת לסמוך על שימורי שם?
20	זיהויה של העיר בית שמש
20	1. בית שמש בתנ"ך – ע"פ הגאוגרפיה המקראית
24	2. שימור שם
25	3. ממצאים ארכאולוגים
26	4. איזכורים במקורות היהדות
26	5. תיעודים היסטורים
27	סיכום זיהויה של תל בית שמש כבית שמש המקראית כעיר מימות יהושע בן נון
28	זיהויה של העיר ירמות

1. ירמות בתנ"ך – ע"פ הגאוגרפיה המקראית-----30
  2. שימור שם-----31
  3. תיעודים הסטורים-----31
  4. ממצאים ארכאולוגים-----31
- סיכום זיהויה של תל ירמות כירמות המקראית כעיר מימות יהושע בן נון-----32
- זיהויה של העיר זנוח-----33
1. זנוח בתנ"ך – ע"פ הגאוגרפיה המקראית-----33
  2. שימור שם-----34
  3. איזכורים במקורות היהדות-----34
  4. תיעודים הסטורים-----35
  5. ממצאים ארכאולוגים-----35
- סיכום זיהויה של תל זנוח כזנוח המקראית כעיר מימות יהושע בן נון-----35
- זיהויה של העיר צרעה-----36
1. צרעה בתנ"ך – ע"פ גאוגרפיה מקראית-----36
  2. שימור שם-----36
  3. תיעודים הסטוריים-----37
  4. ממצאים ארכאולוגים-----37
- סיכום זיהויה של תל זנוח כצרעה המקראית כעיר מימות יהושע בן נון-----38
- סיכום זיהוי ארבעת הערים-----38
- האם יש עיר חמישית - אשנה?-----41
- חומה מימות יהושע בן נון-----42
- על פי מקורות היהדות-----42
- ראיות מעולם הארכאולוגיה-----45
- נ.ב - קושיה על קיום חומה ב"בית שמש"-----46

## חלק ג – האם בית שמש אמורה לחגוג פורים בט"ו באדר?-----48

- דיון עקרוני על עיר חרבה והסמוך לה-----48

48-----דין עיר חרבה-----

49-----דין הסמוכין לעיר חרבה – שיטת ה"ראשונים"-----

51-----דעת האחרונים-----

53-----דין הנכנס לחורבה שוממה של ה"מוקף"-----

54-----דין הסמוכין לחרבה, הלכה למעשה-----

55-----סיכום דין חרבה והסמוך לה-----

56-----דינה של העיר בית שמש-----

56 -----1. בית שמש כעיר סמוכה לערים מוקפות חומה-----

57-----2. בית שמש אינה סמוכה לתל אלא בתוך העיר הקדומה עצמה-----

59-----האם כל שכונות העיר נחשבות כסמוכות לערים הקדומות-----

63-----הדיונים שהיו על בית שמש עד כה-----

**67-----סוף דבר-----**

68-----נספח: ביאור דברי החיד"א-----



# הרב דוב ליאור

רב העיר  
קריית ארבע היא חברון ת"ז

בס"ד, כה שבט תש"פ

## מכתב ברכה

הוכאה לפניי החוכמה העוסקת בבירור מעמדה ההלכתי של העיר בית שמש לגבי קריאת המגילה בפורים, מאת הרב דוד קהלת שלישיא.

עברתי על החיבור ושטח ליכי על הבירור ההלכתי המקיף והמעמיק העוסק במיקומה של העיר וההשלכות הנובעות מכך לזמן קריאת המגילה.

הרב המחבר השקיע מאמץ גדול באיסוף החומר ובבירור הספקות, ומסקנתו היא שהעיר בית שמש אכן יושבת במקומה הקדום.

גם לענין נראה כך, ואף שבד"כ איננו סומכים על השערות של ארכיאולוגים ועל קריאת שם המקום כבעבר, אך כנדיד יש הוכחות חזקות, כמו שרידי החומות הצהיקות, וקיל רסימים דאורייתא אפילו לענין איסורים. לכן בענין זה אפשר לסמוך על החוקרים ולהכריע שזהו מיקומה המקורי של העיר.

אף אם נאמר שהיא יושבת בסמוך ולא סמש על מיקומה הקדום המדויק, ולפי הראשונים הסוברים שכך שחרב בטלה חשיבותו וקדושתו, מ"מ בומגנו לא נראה לומר כן, דהרי מין הכ"י (אוריח סימן תקסא) כותב שהגדרת כתי ישראל ביישובן אינה תלויה אם במציאות יש בתים או לא אלא השלטון קובע, שלטון יהודי נחשב ביישובן ושלטון נכרי נקרא חורבן.

כאן בוודאי השלטון יהודי אלא שמסיבה מסוימת המקום אינו בנוי על תילו או שבמזונה משאירים אותו כך כדי שישמש כגן ארכיאולוגי ולכן נחשב שהמקום ביישובו. לכן למעשה יש להכריע שזהו מקום העיר בית שמש.

אולם מכיון שזה דבר חדש והנשוא טרם חדר למודעות הציבור וכדי למנוע מחלוקת, עד שיסכימו רבני המקום לקרא ב-טו, יקראו כ"ד וכדיעבד יוצאים ידי חובה גם בני טו, בהכרעת שער הציון (סימן תרפח סעיף ג ס"ק ה) בשם הגר"א, וביום טו ינהגו כדין ספק, דהיינו, יקראו מגילה בלא ברכה ויאמרו על הניסים.

ישר כוחו של הרב המחבר, הי יזכהו לברך את דינם של מקומות נוספים בא"י, ויהי רצון שיפוצו מעינותיו תוצה.

החתום לכבוד התורה ולומדיה,

דוב ליאור \*







## פתיחה

זכתה העיר בית שמש ותנופת פיתוחה וגידולה הוא הגדול בארץ. גידול שיטחה ואוכלוסייתה מתקדם בקצב מסחרר, והעיירה הקטנה שקמה לה בקום המדינה, גדלה בקילומטרים רבים והפכה להיות אחת מהערים הגדולות בארץ.

כתוצאה מהפיתוח הגדול, מצאה בית שמש את עצמה שוכנת בצמוד לשלוש חרבות: "תל בית שמש" ו"תל ירמות" ו"תל זנוח". ערים עתיקות אלו מחברות את העיר של היום עם עולם עתיק ומפואר בן אלפי שנים ושופכות לה משמעות חדשה. אחת מהם, בה אנו עוסקים כעת היא דין "קריאת מגילת אסתר בפורים".

עד היום, רק העיר ירושלים זוכה בקיום חג פורים בט"ו באדר, ועוד מקומות בודדים חוגגים יומיים מספק. אולם הדין של "חג שושן פורים" הוא ייחודי, לא רק למקומות ספורים, אלא לכל "עיר מוקפת חומה מימות יהושע בן נון". הלכה זו נקבלה על מנת להציל את "כבודה של ארץ ישראל". ערים אלו הקיפו את רוב האוכלוסייה בארץ ישראל, וכפי האמור בהמשך, כוונת קובעי הלכה זו הייתה שרוב ישראל יזכו להיות חוגגים אותה. מדוע אם כן, החג הצטמצם כמעט לירושלים בלבד?

כל מצוה וזמנה שלה, כך מסובבת ההשגחה. למצווה זו לא היה "מזל" עד כה, ונותרה לפנינו כ"מת מצוה". ההכרה למצווה זו נעדרת מתודעת הציבור ומחובותינו לדאוג ל"כבודה של ארץ ישראל", לדרוש אליה ולבחון אותה בכל מקום בארץ!

כמובן שנושא זה נתון להחלטת הרבנים והפוסקים, והנכתב הוא רק בחינת כל הצדדים של הסוגיה לפי עניות דעתי. כתיבת הדברים נועדה להכיר עבור הציבור הרחב נתונים שלא זכו להיות מספיק מוכרים.

כבר קדמוני מספר תלמידי חכמים בעיר שעסקו בסוגיה זו. הידועים לי הם הרב ארי אנקין ורבי יוסף חיים כהן. רבי יוסף חיים כהן, ת"ח שעסק ועדיין עוסק בדבר כעשר שנים ופעל פעולות חשובות לקידום הכרת הסוגיה של תל ירמות. הוא כתב מאמרים וחברות וכינס רבנים ותרם תרומה חשובה. ועדיין, זקוקה מצוה זו לשליחים נוספים שיבררו אותה ויציעו אותה בפני הציבור הרחב: בעוסקי בסוגיה, מצאתי בה צדדים רבים שלא מוכרים ולא נגישים לציבור, ומידע חלקי ואף שגוי ביחס לפרטים רבים, ועל כן ראיתי חובה לבררם ולהעלות את הדברים על הכתב.

הזדמנות גדולה למצווה זו יש כעת עקב העמקת החפירות ב"תל בית שמש" לכיוון העיר המיושבת וכן האכלוס הצפוי של שכונת "רמת בית שמש ד" הדבוק ל"תל ירמות". למציאות זו יכול להיות השלכות הלכתיות ההופכים את העיר בית שמש מעיר סמוכה לעיר הקדומה לעיר שנחשבת כהמשך לעיר עצמה. שנזכה להרבות כבוד לארץ ישראל ולעורר את שבחה וחיבתה!

# הקדמה

## חלק א

### חשיבות מצות מגילה בט"ו

#### א. טעם התקנה

מרדכי היהודי ואסתר המלכה, מצילי העם היהודי, התקינו את קריאת סיפור המגילה כדי לזכור את הנס הגדול. הם תיקנו תקנה ייחודית של ימי חג שהזמן בו חוגגים יתכן וישתנה ממקום למקום. את היום בו ראו כיום העיקרי הם תיקנו בתאריך ט"ו באדר, ועל מנת לרומם את "כבודה של ארץ ישראל" החריבה באותה העת, קבעו לחוג את חג הפורים בט"ו ב"ערים המוקפות חומה מימות יהושע בן נון":

ולמה תלו הדבר בימי יהושע? כדי לחלוק כבוד לארץ ישראל שהייתה חרבה באותו הזמן, כדי שיהיו קוראין כבני שושן ויחשבו כאילו הן כרכין המוקפין חומה אף על פי שהן עתה חרבין הואיל והיו מוקפין בימי יהושע, ויהיה זכרון לארץ ישראל בנס זה רמב"ם מגילה א, ה

מדברי הרמב"ם אנו לומדים שני דברים:

א. אף על פי שהערים היו חרבות באותה העת, נתנו להם מקום על כבוד ותיקנו להם את תקנה מיוחדת.

ב. המטרה הייתה לחלוק כבוד לארץ ישראל.

מהו ייחודן של ערים המוקפות חומה?

עֲשֵׂר קְדָשׁוֹת הֵן, אֶרֶץ יִשְׂרָאֵל מְקֻדָּשֶׁת מְכֹל הָאֲרָצוֹת ... עִירֹת הַמְּקֻדָּשׁוֹת חֹמָה מְקֻדָּשׁוֹת מְחֻנָּה, שְׁמֹשְׁלָחִים מְתוֹכֵן אֶת הַמְּצָרְעִים, וּמִסְבֵּינִי לְתוֹכָן מֵת עַד שְׁיָרְצוּ. יָצָא, אֵין מִחֲזִירִין אִתּוֹ"

כלים א ו-ז

בין קדושת ירושלים לקדושת ארץ ישראל ישנה מדרגה נוספת שמעט נשכחה, ועליה הייתה התקנה. לקדושת העיר המוקפת חומה יש דינים ייחודיים שלא מאפשרים את נוכחות של טומאה במצבים שונים. התקנה לחגוג בהם את חג הפורים בה בין היתר לעורר ולהכיר בערכה של קדושה זו.

## **ב. התיכנון של מרדכי – שברוב ארץ ישראל יקראו בט"ו**

ונראה לי לתת טעם הגון שתלה במוקף חומה מימות יהושע בן נון. כי עיקר יום טוב הוא ביום ט"ו מנוחת שושן... על כן אין שמחה לכלל ישראל אלא ביום ט"ו, והייתה כוונת מרדכי שבמהרה יתקבצו כל ישראל גוי אחד לארצם, וישכנו בעריהם בארץ ישראל, ויהיה רוב עיירות גדולות מהמוקפות חומה מימות יהושע בן נון ויהיה יום ט"ו לרוב ישראל, והפרזים שסביבותיהם כדי שיספקו מים ומזון ביום פורים למוקפים הניחו להם יום י"ד, אך בעוונותינו הרבים לא עלו והרוב קוראים בי"ד ומיעוט בט"ו דרשות חתם סופר, דרוש לשנת תקי"ף.

על פי החתם סופר אם כן, הכוונה המקורית הייתה שרוב עם ישראל, האמור ליישב מחדש את הערים המוקפות חומה בארץ ישראל, יחוגו את פורים בט"ו באדר, ואלו הנמצאים בגלות יחגגו בי"ד.

## **ג. אי קריאה בט"ו ברוב הארץ – גנאי!**

המציאות היום היא שמדרגת ערים המוקפות חומה די נשכחה, ומצוה זו הפכה לנחלת "קדושת ירושלים". בה קוראים בט"ו ורק במספר מקומות בודדים קוראים מספק יומיים. רוב עם ישראל חוגג את התאריך שיועד בעיקר לגלות. מה המשמעות שתקנה זו לא יוצאת לפועל כפי שהיה אמור להיות?

"... לחלוק כבוד לארץ ישראל שהייתה חרבה באותן הימים ותלו אותה בימות יהושע בן נון ... אלו תלו הדבר בימות אחשורוש הייתה ארץ ישראל שהייתה חרבה באותן הימים נידונת כפרזים והיה גנאי בדבר ולפיכך תלו הדבר בימות יהושע בן נון כדי שתהא נידונת ככרכים, שאע"פ שעכשיו אין להם חומה ... הרי דינה כאילו יש בה חומה ..."

הר"ן בדף א. בדפי הרי"ף

## **ד. חשיבות העיסוק במצווה**

התביעה לבחון בימינו את מעמדה של העיר, האם היא בדין עיר מוקפת חומה מימות יהושע בן נון, יש בה כדי להשיב את הדגשת מעלתה של ארץ ישראל דרך עיר זו:

"... בינתיים, עד שתהיה הכרעה ברורה יחמירו של עצמם וינהגו בחומרת שני הימים כי ע"י זה מעוררים שבחה של ארץ ישראל ומזכירים זכות אבות על המקומות הנ"ל"  
הרב מרדכי אליהו זצ"ל

## **חלק ב**

### **זיהוי הערים כמוקפות חומה מימות יהושע בן נון**

#### **הכיצד ניתן לזהות בוודאות עיר קדומה?**

##### **זיהוי עיר קדומה**

לחז"ל היו מסורות בדבר מקומותיהם של הערים המוקפות חומה. לנו, שניתק ממנו המסורת עקב אלפי שנות גלות, אמרו חז"ל:  
ולא אלו בלבד אלא כל שתעלה לך מסורת בידך מאבותיך שמוקפת חומה מימות יהושע בן נון כל המצות הללו נוהגין בה  
מגילה י':

על מנת לנסות לשחזר, לזהות להתאים בין חרבה של עיר קדומה לשם עיר המוכר לנו מהמקורות, ניתן להיעזר בנתונים ממספר תחומים:

1. תנ"ך ומקורות חז"ל השונים
2. מקורות הסטורים
3. ממצאים ארכאולוגים
4. נתונים גאוגרפים
5. שימור שם

##### **שימור שם**

**זכות ראשונים:**

רבי אשתורי הפרחי שחי לפני כ-700 שנה כותב בספרו "כפתור ופרח":

"כי הארץ לעולם עומדת ובשמותיה ברוב והשינוי בשמות מעט הוא"  
(עמ' תרל"ב),

"ואודיעך כי שמות העיירות והנהרות הכתובים בכתבי הקודש שבכתב ושבעל  
פה שמעט הוא מה שנשתנה שמם בין הישמעאלים"  
(שם, עמ' רמה)

רבי אשתורי היה התלמיד חכם הראשון שעסק ב"חקר הארץ" ועל כך כתב את סיפרו "כפתור ופרח".  
עוד נוספים שהלכו בעקבותיו היו:

1. רבי שלמה חלבא, בעל "מרכבת המשנה" למשנה תורה להרמב"ם, חי לפני כ-250 שנה וכתב את סיפרו "חוג הארץ".
  2. רבי יהוסף שוארץ בעל ספר "תבואות הארץ", שחי לפני קרוב ל-200 שנה
  3. הרב ישראל זאב הורביץ, ת"ח מלפני כ-150 שנה בעל ספר "ארץ ישראל ושכנותיה"
- כל הנ"ל עסקו ב"גאוגרפיה מקראית" של ארץ ישראל, ונסתייעו רבות גם הם בשימורי שם ערביים.

#### **שימור שם - תופעה נסית:**

זיהוי מקום על ידי דמיון בין שם ערבי שנשתמר לשם תנכי עתיק אינו מתחיל ונגמר בכך. העניין ראוי להימדד במבט רחב יותר מהתאמה נקודתית אל תופעת מכלול השמות הקדומים שהשתמרו, ופה אנו נוגעים בתופעה חריגה בכל קנה מידה עולמי:

בשוב ד' שבות עמו לאחר כ-2000 שנות גלות, נותרו לנו מהעבר המפואר, עת ישבנו בארץ ישראל, מאות רבות של חרבות ערים עתיקות פזורים לנו בכל הארץ. תופעה ייחודית ופלאית שאין לה אח ורע בכל העולם, היא שמות החרבות שנשתמרו לנו. תופעת שימור השמות היא ייחודית משום ששמות במקומות אחרים בעולם כמעט ולא השתמרו. היה נהוג שכל כובש ועם חדש הבא לשכון באותו מקום אינו משמר, בדרך כלל, את השמות של המקומות שהיו לפניו אלא מחליפם בחדשים על מנת לשכח את העבר של העם שהיה לפניו ולהטביע חותמו החדש על המקום.

הרב יואל אליצור הגדיר זאת בגדר "נס תרבותי" המאפשר לנו לשוב אחרי שנים רבות אל ארץ התנ"ך. מהו ההסבר ההיסטורי שניתן לבאר תופעה זאת?

אפשר לראות במערכת השמות של ארץ ישראל ושכנותיה מעין צילום של מצב לשוני קדום. שמות זרים שניתנו במכוון לערי ארץ ישראל בתקופה ההלניסטית, בתקופה הרומית ובתקופה הביזנטית ושוב אחר כך בימי שלטון הצלבנים, השאירו את רישומם לדורות רק במקרים מעטים כגון באניאס, טבריה, ברדוויל,

אקבאלא. ברובם המכריע של המקרים היו השמות הזרים משמשים רק במערכת המנהלית הזרה, ואילו עם הארץ המשיך להשתמש בשמות הקודמים ואותם העביר לדורות הבאים אחריו.

לערבים יש בהקשר זה תפקיד מכריע. מצד אחד אין להם קשר למקרא ולעולמו ולפיכך עדותם היא בחזקת עדות אובייקטיבית של "נכרי מסיח לפי תומו". מצד אחר, בניגוד לכובשים אחרים של ארץ ישראל, לא הייתה לערבים שום נטייה לתת למקומות שמות חדשים, והשמות העתיקים נשמרו בפיהם באופן טבעי. נדמה שאפשר לראות במערכת השמות הערביים של ארץ ישראל עדות שטח המשקפת במידה רבה את מצב השמות לפני 1370 שנה [לפני הכיבוש הערבי]. בהסתכלות היסטורית אפשר לחשוב שהסיבה היא ריחוקה של הארץ ממרכזי השלטון בתקופות הערביות והעות'מניות, שבגללו הניחו השליטים לשמות לזרום זרימה טבעית. בהיבט שמעל ההיסטוריה נדמה לי שמותר לנו לחשוב כאן על חזון תנ"כי עתיק שהתגשם, על דברי הנביא ירמיהו, בנבואת הנחמה הגדולה שנשא בפני הגולים לכבל: "הציבי לך ציונים, שימי לך תמורות, שיתי לך למסילה דרך הלכת, שובי בתולת ישראל, שובי אל עריך אלה" (ירמיהו לא). מתוך מאמר "שמות ישובים בארץ ישראל כביס לחקירת עברה" שבירחון האינטרנטי לידיעת הארץ "צידה לדרך". אדר א , גיליון ראשון.

אישור וחזקת האמינות של שימורי השם אנו מקבלים ע"י הצלבה בין מאות המיקומים שהתנ"ך מציין לערי הארץ, בספר יהושע בפרט, ובשאר ספרי התנ"ך, לבין המיקום הגאוגרפי הנוכחי של השמות שנשמרו לנו. ההתאמה בין הדברים היא מדהימה!<sup>1</sup>

## תיעודיים הסטורים

עיקר הבעיה של איבוד המסורת לזיהוי שמות ערי ישראל התנכיים נובעת מאלפי שנות גלות של עמינו וביתוקם מהארץ.

<sup>1</sup> בהמשך ניווכח בהתאמה המדויקת באזור בית שמש. עוד דוגמא קטנה, מתוך מאות שמות, של התאמה לפסוקים: במדבר יהודה – **חירבת מעין, חירבת כרמיל, יטה, זיף** אלו שמות שנשתמרו לנו עד היום באזור קטן במרחק של קילומטרים ספורים אחד מהשני, ותואמים לחלוטין את מה שהפסוק מתאר בערי נחלת יהודה באזור: " **מֵעֵן כְּרָמֶל וְזִיף וְיִטָּה**" (יהושע טו לה)

תיעוד נדיר למצבה הגאוגרפי של ארץ ישראל מתקופת האמוראים נשתמר לנו בספר קדום שנכתב ע"י דמות בשם אוסביוס הנוצרי שר"י. גלגלה ההשגחה דווקא דרך אותו האיש להיות את זכות השימור והתיעוד מצבה של ארצנו בתקופתו: הוא כתב ספר ("אנומסטיקון") המתעד מאות מקומות בארץ ישראל ומשוה אותם עם המקומות המוזכרים בתנ"ך. ככל הנראה, ערך אוסביוס כחמישה מקורות היסטוריים שהיו לפניו ואף שוטט בארץ, ראה את האתרים במו עיניו ושוחח עם אנשי הסביבה. כך מהווה ה"אנומסטיקון של אוסביוס", מקור אמין ה"משיח לפי תומו", ומתעד את שימור השמות בארץ ישראל כפי שהיה ידוע בתקופתו, לפני כ-1650 שנה.

בתקופה זו חיו האמוראים. הם העידו בעצמם על מקומות הידועים להם במסורת כמוקפים מימות יהושע בן נון. תקופה זו, אוכלוסייה היהודית הארץ עוד מנתה מאות אלפי יהודים. בערב היציאה לעומק הגלות והניתוק מארץ הקודש, הקשר למסורת אודות זיהויים של המקומות התנכיים בני אלפי השנים עוד היה חי בקרב בני אותה תקופה והזיהויים לשמות הערים והמקומות עוד היו ידועים.

אוסביוס תיעד בצורה מדויקת את מיקום המקומות ומרחקם במילים רומיים מערים אחרות ידועות. הצלבה בין שמות שהוא מוסר לנו למקומות עם שמות שנשתמרו לנו עד היום, מעידה על אמינות דבריו של אותו נוצרי. כמו כן היא גם מעידה לכיוון השני: שימורי השם הערביים אכן אמינים, ומאפשרים לנו לזהות באופן ודאי מאות ערים בארץ! בכך מתעורר מחדש באופן מופלא עדות אותנטית הממשיכה את הידוע בארץ ישראל עוד טרם גלינו מארצנו! (עבודה חשובה זו עשה הרב פרופסור יואל אליצור בספרו "מקומות קדומים בארץ ישראל").

תיעוד היסטורי גם זה מסייע לנו לאתר מקומות שאוסביוס מתעד, ושמותם לא השתמרו שמותם בשימור שם עד ימינו. (לדוגמא: העיר המקראית "עזקה", אין לה שימור שם אך מקומה כן הוזכר באנומסטיקון.)

## זיהויים ארכאולוגיים

הצצה מוחשית מדהימה אל עבר העבר, מתאפשרת לנו היום, עקב החפירות הנרחבות והחקר המתפתח של העבר ע"י ארכאולוגים. החיים העלומים בני אלפי השנים כאילו מתעוררים מחדש כשנחשפים הבתים והחפצים של אנשי העבר. תחת מפלות ההרס והחורבן של תקופות הפאר הטמונות תחת האדמה נחשפים בפנינו היכן אבותינו הילכו ומה היה אורח חייהם היומיומיים. מקוואות טהרה, כתובות בעברית, מטבעות, וטביעות חותם של דמויות מהתנ"ך מתגלות שוב ושוב ושופכים לנו אור רב על הידוע לנו ממקורותינו.

ישנם ערים שסיוע לזיהויים, מלבד שימור שמם, היה כתובות מפורשות של שם העיר שהתגלו בחפירות ארכאולוגיות כמו העיר "עקרון" ששמה הכתוב התגלה ב"חרבת אל מוקנע" וכן העיר שילה שזוהתה בתל "סילון", נמצא אף בחורבותיה כתובת עם שם העיר "שילה".

תגליות אלו לא רק מסייעות לזהות את מקומם אלא גם נותנות חיזוק נוסף לאמינות של זיהוי המקומות על ידי שימורי שם הערביים.



## יחס הפוסקים לשימורי שם ונתונים ארכאולוגים

קיימות הסתייגויות רבות לאמץ מסורות של שימורי שם שהגיעו לנו מפי גויי הארץ, וכן ממצאים ארכאולוגים ולהסיק מהם מסקנות הלכתיות. המידע המצטבר במדע העוסק בחקירות הללו לא תמיד מגיע אל הרבנים, גם עקב העוינות שהתפתחה ביניהם, ובצדק רב:

הארכאולוגים זכו לעוינות ע"י הציבור המאמין עקב הנחלת דעותיהם הכפרניות כתשתית להשערותיהם ומסקנותיהם. אכן, המדע ספוג בהנחות ובהשערות לא מוכרחות הנוגדות למקובל בתורה, וההתנגדות שהתפתחה למדע זה היא הגיונית.

כך נוצר מצב שגוי בו דווקא תחומים שהיו אמורים להעשיר את הידוע לנו עד כדי נפקא מינות הלכתיות, נשארו בחלקים רבים מהם נטושים בידיים לא מהמנות.

### הסתייגויות מאמינות שימורי שם

להלן נביא מספר התייחסויות השוללות הסתמכות על שימורי שם וממצאים ארכאולוגים:

#### הרב קוק

הרב אברהם יצחק הכהן קוק הגיב לרב טיקוצ'נסקי על מה שכתב בספרו כי רואה הוא חייב מקומות מסוימים בארץ ישראל כערים המוקפות חומה לחומרה ולקראו בהם יומיים, את הדברים הבאים:

ע"ד קביעות קריאת המגילה להמושבות בפרטיות, איני מוצא לי חומר לספק, להוציא מידי רובא דעלמא. כי כל החכמה הזו, של חקירת מדע א"י, מלאה היא רק השערות, שאמנם ראויים הם לחבה וכבוד החוקרים והדורשים בזה מצד חבת הקודש, אבל סוף-כל-סוף, א"א לקבע מסמרות, על סמך השמות השגורים בין הערבים. ומ"מ אם יש לו על איזה מהם ספיקות והערות יסודיות, יואיל נא בטובו להמציאם לי, ואגלה בל"נ לכת"ר את דעתי ע"ז.

אגרות ראי"ה ב ע"מ ע"ה

כלומר: שימורי השם, בעיני הרב קוק, לא היו מספיק ראויים לנאמנות מספקת עד לכדי להחיל נ"מ הלכתיות.

#### החזון איש

אי אפשר לסמוך על השם, כי בהמשך הזמן נחרבו וחזרו ונתיישבו, ופעמים נעתקו ממקומם הראשון, ופעמים נשתנו השמות

זרעים הלכות שביעית פרק ג ס"ק י"ט

### הרב שריה דבליצקי

הרי שלעת עתה, עם כל הידע והממצאים שבידינו, הרי אינני רואה אפשרות של עד כדי כך לקבוע במקומות ההם את הפורים רק בט"ו ולהכנס בחשש ספק ביטול כל מצוות הפורים וברכות לבטלה. ואפילו יהיה ספק ואפילו יהיה ספק זה לא ספק סביר ושקול אלא ספק רחוק, הרי כי הודאות הגמורה של יציאת ידי חובה בי"ד, על סמך הנאמר: "הכל יוצאין בי"ד", מכריעה לצד י"ד, ובפרט אם אנחנו נחמיר ונחייב את כל המקומות האלה בקריאה יומיים, הרי יצאנו מדי כל ספק

... ואני מוסיף על שברי מילים ומשחקי מילים עם שברי כדים וקיטוניות, אין לנו סמך שנוכל לבנות הלכות כאלה, אשר אם טעינו אבדנו הכל<sup>2</sup>

### האם אחר כל זה ניתן בכל זאת לסמוך על שימורי שם?

אחר הדברים האלה, של הרב קוק, החזון איש והרב דבליצקי, האם אכן לא ניתן להישען על שימורי שם?

בשאלה זו יכריעו כמובן פוסקי זמנינו. נרצה לטעון את הדברים הבאים:

1. האם הרב קוק והחזון איש שללו כל הסתייגות בשימור שם? נרצה לטעון כי השלילה היא שימוש בשימורי שם כדבר ראייה בלעדית, אך לא כמצטרפת ומסייעת לעוד ראיות נוספות<sup>3</sup>
2. האם כאשר אנו עוסקים בשימורי שם של שלושה מקומות, בית שמש, ירמות וזנוח, וההסתברות והודאות מתחזקים, ההסתכלות ההלכתית משתנה?
3. מדע "הגאוגרפיה המקראית" התפתח באופן משמעותי בעשרות השנים האחרונות. ודאות שימורי השמות התעצמה מאוד עקב שלושה גורמים:

#### א. הסתכלות כוללת:

התבוננות על שימורי השמות, לא במבט קונקרטי על שם מסוים מסופק, אלא כחלק ממכלול של מאות שמות רבות בארץ, המתלכדים באופן מדהים ומדויק עם מאות שמות

<sup>2</sup> מובא בספרו של הרב זולדן "מגילה במוקפות חומה" ע"מ 261

<sup>3</sup> השערה זו מופיעה ב"מגילה במוקפות חומה" ע"מ 262

המופיעים בתנ"ך, ומקימים לתחיה זיהויים של אזורים שלמים ופסוקים שלמים, יוצרים ודאות מוחלטת על האמינות הכוללת של השמות, גם אם יש עדין על שם מסוים ופרטי הסתפקות.

## ב. עדותו של אוסביוס:

דמות זו שחיה בתקופת האמוראים, שתיעדה את מיקומי הערים הידועות בתקופתה, תואמת לחלוטין, במאות מקומות, את הידוע לנו בשימורי השם שיש בידינו. זוהי ממש קימה לתחיה של המסורת מימי האמוראים שעוד החזיקו במסורות שהיו מימי יהושע.

## ג. סיוע ארכאולוגי



עם כל ההסתייגות שיש מהמשערים הארכאולוגים, ממצאים המעידים על עיר קדומה מלפני אלפי שנים, ויותר מכך: מקומות ששיערו בהם שם תנכ"י ידוע ונתגלו בהם כפי שימור השם כתובת עם השם המשוער כעיר שילה ועקרון, מחזקים עוד יותר את מכלול שימורי השם כדבר אמין!

מכיוון שנתונים אלו ברובם לא עמדו בפני הפוסקים ששללו את ההסתייגות משימורי השם, הרי ראוי הוא לפתוח את הדיון מחדש ע"י רבני זמננו.

ספרו של הרב פרופסור אליצור החוקר את ערי הארץ הקדומים

האם נוכל להתעלם מהנס הפלאי שהניח בפנינו ריבונו של עולם לשוב לארץ התנ"ך ולשחזר את החיים הקדומים שהיו בה?

הדברים הבאים הם ניסיון ליצור תמונה שלימה השואפת לזיהוי ודאי של הערים הקדומות הסמוכות לבית שמש:

## זיהויה של העיר בית שמש

### 1. בית שמש בתנ"ך – ע"פ הגאוגרפיה המקראית

בית שמש מוזכרת לראשונה בתנ"ך בספר יהושע כאחת משלוש עשרה ערי הכהונה שניתנו ללוויים (יהושע כא). מיקומה של העיר היא על גבול נחלתם של שבטי יהודה ודן.

נלקט כעת תיאורים גאוגרפיים מהתנ"ך שיכולים לסייע לנו לאתר את מיקום העיר:

#### א. בית שמש כנקודת חיבור בין הגבול הבא מההרים לעמק שורק:

בתיאור הגבול המשותף ביניהם נאמר כך:

וְנָסַב הַגִּבּוֹל מִבְּעֵלְהָ יָמֹה אֶל הַר שִׁעִיר וְעָבַר אֶל פֶּתֶף הַר יַעֲרִים מִצְפּוֹנָה הִיא כְּסֻלּוֹן וַיֵּרֶד  
 בְּיַם שֹׁמֶשׁ וְעָבַר תְּמָנָה: וַיָּצֵא הַגִּבּוֹל אֶל פֶּתֶף עֲקָרוֹן צְפוֹנָה ... וַיָּצֵא יַבְנָאֵל וְהָיוּ תְּצִאוֹת  
 הַגִּבּוֹל יָמֹה:

יהושע טו י-יא

כלומר: קו הגבול של נחלת יהודה עם דן, יוצא מירושלים מערבה אל קריית יערים (בעלה), עובר דרך כסלון ויורד מההרים לעמק אל בית שמש וממשיך פחות או יותר את התווי של נחל שורק עד הים.

**ממזרח לבית שמש**, מיקומו של קו הגבול המתואר די ברור: קריית יערים מזוהה די בוודאות באזור אבו גוש<sup>4</sup>, והישוב כיסלון של היום, הממוקם צפונית מזרחית לבית שמש, במרחק של כ-8 ק"מ בקו אווירי, שוכן למרגלות חרבות תל עתיק עם שימור שם טוב הנקרא "כסלא".

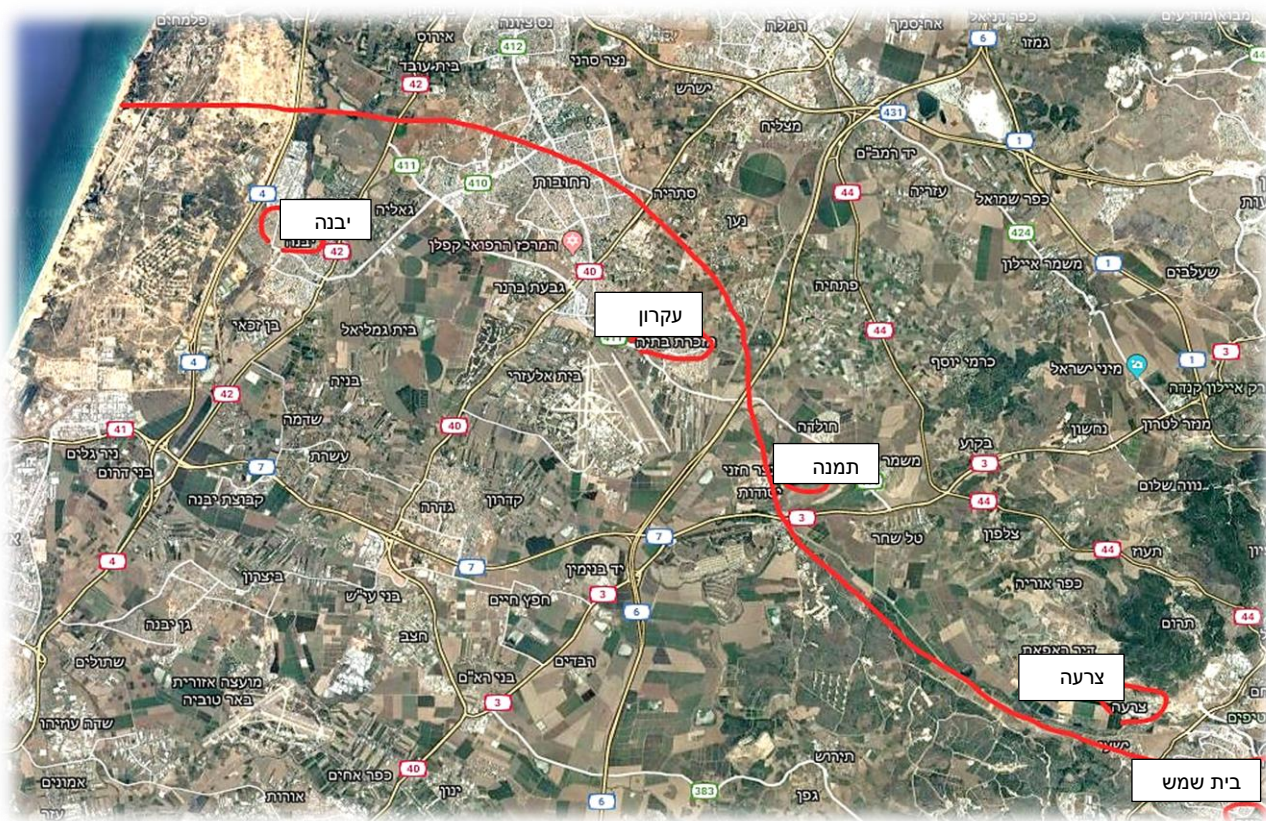


גבול נחלת שבט יהודה ממזרח לבית שמש: יוצא מירושלים, ועובר דרך קרית יערים, כסלון, ופונה דרומית מערבית לכיוון בית שמש

**מערבית לבית שמש** ממשיך קו הגבול ועולה צפונית מזרחית. הוא עובר חלקית לאורך תוואי נחל שורק דרך הערים תמנה עקרון ויבנה. זיהויים שלו אלו הם: תמנה בתל בטש, עקרון ב"חרבת אל מוקנע", הסמוך למזכרת בתיה, שבו אף מצאו ממצא ארכאולוגי של כתובת המעיד על שם העיר, ויבניאל היא יבנה, בתל יבנה.

<sup>4</sup> ראה מאמרו של הרב יואל אליצור "קריית יערים והגבעה – לא מה שחשבתם" בספרו "מקום בפרשה".





גבול נחלת יהודה ממערב לבית שמש

## ב. בית שמש כשכנה של צרעה וזנוח

אזכור נוסף של העיר בספר יהושע בשינוי קטן של שמה נאמר כך:

לְמִטָּה בְּנֵי דָן... וַיְהִי גְבוּל זְנוּלָתָם צִרְעָה וְאַשְׁתָּאוֹל וְעִיר שְׁמֵשׁ: ... וְאֵת זְנוּלָת בִּיטָה בְּנֵי דָן  
לְמִשְׁפּוֹחֵתָם הָעָרִים הָאֵלֶּה וְחִצְרֵיהֶן

יהושע יט מ-מא

צרעה מזכרת גם בין ערי יהודה כסמוכה לזנוח

בְּשִׁפְלָה אֲשֶׁתָּאוֹל וְצִרְעָה וְאַשְׁזָנָה: וְזִנְזוּ וְעֵין גִּזִּים תַּפּוּזוּ וְהָעִיָּם:

יהושע טו לג-לד

"צרעה" מזוהה כיום עם התל ששמו שומר ע"י "כפר סרעה".

"זנוח" אף היא בסמיכות ל"תל זנוע", שליד הישוב זנוח,

<sup>5</sup> מסתבר מאוד ש"עיר שמש" היא "בית שמש" על פי השם והמיקום בסמיכות לצרעה, אשתאול וזנוח.

"עין גנים" מזוהה בחירבת "אם ג'ינה" דרומית מערבית לתל בית שמש



צילום מהמפה לחקר ארץ ישראל  
מלפני 150 שנה. ניתן לראות את  
המקומות:

נחל שורק, עין שמש ואם ג'ינה  
הנמצא דרומית מערבית לו

### ג. בית שמש בעמק

ארון האלוהים בתקופת חרבן משכן שילה נשבה בידי הפלישתים והועבר מעיר לעיר בגלל האסונות שתקפו אותם עקב החזקת הארון. התחנה האחרונה של הארון הייתה בעיר עקרון

וַיִּשְׁלְחוּ אֶת אֲרוֹן הָאֱלֹהִים עֶקְרוֹן ...

שמואל א ה' י

משם שילחו הפלישתים את ארון האלוהים לכיוון בית שמש:

וּרְאִיתָם אִם דֶּרֶךְ גְּבוּלוֹ יַעֲלֶה בֵּית שֻׁמֶשׁ ... וַיִּשְׁרְצֵה הַפְּרוֹת בְּדֶרֶךְ עַל דֶּרֶךְ בֵּית שֻׁמֶשׁ  
בְּמִסְלָה אֲזוּת הַלֶּכֶה וַגָּעוּ וְלֹא סָרוּ יָמִין וּשְׂמֹאול וְסַרְצִי פִלִּשְׁתִּים הַלֶּכִּים אַזְוָרִיהֶם עַד  
גְּבוּל בֵּית שֻׁמֶשׁ: וּבֵית שֻׁמֶשׁ קָצְרִים קָצִיר זֹזִים בְּעֶמֶק

שמואל א ו ט, יב-יג

ארון האלוהים יוצא מעקרון על מסלול הקרוי בפי הפלישתים "דרך בית שמש" ומגיע לעמק בית שמש. מעקרון הנמצאת בסמוך לנחל שורק נוסע הארון מזרחה לכיוון בית שמש במסלול הנמצא לאורך הנחל.



עמק שורק הנשקף מתל בית שמש

אם נקבץ את כל הנתונים נבחין במיקומה המסתבר של העיר:

- א. בחיבור בין תוואי ההרים היורדים מירושלים לעמק נחל שורק, מערבית לכסלון
- ב. בעמק
- ג. בסמיכות לצרעה וזנוח.

נתונים אלו מצמצמים את המיקום של בית שמש לטווח של קילומטרים בודדים שבין קצה ההרים לעמק הסמוך לנחל שורק. על מנת "לדקור את הנקודה" נשתמש בנתונים הנוספים הבאים:

## 2. שימור שם

עד לפני כמאה וחמישים שנה שכן כפר ערבי בסמוך לתל בית שמש הקרוי "עין שמש" שפירושו "עין שמש". מיקומו הוא בטווח המתואר לעיל. השם גם מוזכר במפת ה"קרן לחקר ארץ ישראל"<sup>6</sup> שנעשתה לפני כמאה וארבעים שנה.

על חיסור והחלפת המילה "בית" ל"עין" כותב יואל אליצור:

<sup>6</sup> מפה שהוכנה על ידי משלחת חוקרים בריטיים, שכבר ערכה סקר בארץ ישראל שבע שנים לפני ה"עליה הראשונה". בעת עריכת הסקר נלמדו כל שמות המקומות מהתושבים המקומיים. המפה מצטיינת במידה רבה של דיוק, והיא משמשת תעודה היסטורית חשובה לידיעת הארץ באותה תקופה.



זהו שימור טוב כי גם בתנ"ך מצאנו 'עיר שמש' לצד 'בית שמש', זאת אומרת שהיסוד העיקרי בשם הוא המילה השניה ולאחר שחרכה העיר העיקר היה המעיין הצמוד אליה.

### 3. ממצאים ארכאולוגים

#### א. עיר יהודית

כותב ה"לבוש":

"ראו חכמים שבאותו הדור לעשות זכר לארץ ישראל גם כן בנס זהו לחלוק כבוד לארץ ישראל לחלק עיירות ארץ ישראל דמסתמא היו מוקפים בימי יהושע... כיון דמסתמא ערי ארץ ישראל רובם היו מוקפים בימי יהושע בן נון..."

גם אם לא היינו יודעים מה שמה של העיר שהולכת ונחשפת ב"תל בית שמש", אומר ה"לבוש" – סביר שזוהי עיר מימות יהושע בן נון המוקפת חומה.

החפירות הארכאולוגיות ב"תל בית שמש" מעידות על ישוב עתיק בין אלפי שנים שראשיתו עוד מהתקופה הקודמת ("תקופת הברונזה") לתקופה ("תקופת הברזל") שבה בני ישראל עלו ארצה ממצרים.

לעיר נתגלו חומות מסיביות שהקיפו אותה מאותה תקופה.

עדויות ברורות לישוב יהודי גדול בחפירות היו:



מקוה טהרה בתל בתי שמש מימי חזקיהו מלך יהודה

- א. המחסור בגילוי עצמות חזיר, עצמות שנמצאו לרוב בערים מערביות למקום, שם ישבו הפלישתים<sup>7</sup>.
- ב. מקוואות טהרה שנתגלו
- ג. מטבעות עם כתב עברי קדום עם שמות יהודים כדוגמת: "אליקים נער יוכן" (יש משערים שמדובר במלך יהודה יהויכין המכונה גם "יוכן", שהוגלה ע"י הבבלים)
- ד. ידיעות של קנקנים עם כיתוב "למלך" שנמצא בעשרות מקומות בארץ. מתוארך לימי מלכות יהודה, ומשוער כקנקנים שבהם גבו מיסים למלך.

<sup>7</sup> בישובים פלישתיים וכנעניים אחוז עצמות החזיר הוא כ-20% מהממצא. בתל בית שמש אחוז עצמות החזיר נמוך מ-1%.

גם ללא ידיעת שם העיר, הממצאים מעידים שמדובר בעיר שהייתה קיימת עוד קודם זמנו של יהושע בן נון והתחלפה להיות מעיר של גויים לעיר ישראלית, והוחזקה ע"י היהודים במשך מאות שנים רבות כעיר חשובה ומרכזית.

### **ב. רצף התיישבות**

בחפירות בתל בית שמש נמצאו תשע שכבות של תקופות יישוב, החל מהתקופה הכנענית, דרך העיר היהודית בתקופת ימי מלכות בית דוד, ימי בית שני, ולאחר מכן בימי הגלות רצף של תקופות: ביזנטי, מוסלמי, ממלוכי, ועותומאני.

המשמעות היא שלשימור המסורת את שם העיר יש גם תשתית לקבלת מסורת מהעבר. תקופה שרואה תקופה שקדמה לה, מאפשרת שימור אותנטי.

## **4. איזכורים במקורות היהדות**

עדות על יישוב יהודי במקום, לאחר ימות התנ"ך, אנו מוצאים בגמרא הירושלמית:

א"ר יוחנן: " מגבת ועד אנטיפרס ששים ריבוא עיירות היו והקטנה שבהן היתה בית

שמש"

מגילה א א

רבי יוחנן חי כמאתיים שנה לאחר חרבן בית שני.

## **5. תיעודים הסטוריים**

להבדיל בין הטהור לטמא, דמות אחת הסמוכה לזמנו של רבי יוחנן בעשרות שנים בלבד, הוא אפיפניוס הנוצרי שר"י, מציין את מיקומה של בית שמש.

באונומסטיקון הקצר של אפיפניוס (נספח לספרו 'על המידות והמשקלות') כתוב שאבן העזר נמצאת בעמק סמוכה לבית שמש התחתונה בין ירושלים ואשדוד, "למזרח ולצפון בית גוברין" ומצויין המרחק מבית גוברין. וכאן הבדלי נוסח: בשרידי כתב יד יווני כתוב 12 מיל, ואילו בתרגום הסורי (כתב יד ממאה שביעית) כתוב 14 מיל.

המרחק מבית גוברין לתל בית שמש הוא כ-18 ק"מ, מה שמתאים ל-12 מיל רומאי

הרב פרופסור יואל אליצור

## **סיכום זיהויה של תל בית שמש כבית שמש המקראית כעיר מימות יהושע בן נון:**

איסוף כל הנתונים המוזכרים משקפים תמונה ברור לחלוטין לגבי מיקום העיר:

1. התיאורים הגאוגרפים בתנ"ך מצמצמים את טווח הימצאותה של בית שמש לטווח די צר וברר.
  2. אישור היסטורי מתקופת האמוראים המזהה את המקום המדויק כבית שמש
  3. ממצאים ארכאולוגים המעידים על עיר חשובה וגדולה.
  4. שכבות ישוב שנמצאו בתל המעידים על רצף של ישוב באותו מקום.
  5. שם הכפר "עין שמש" שמשמר את שם המקום.
- כל הנ"ל מאשרים את מיקומה המדויק של העיר.
- יתר על כך, גם אם לא הייתה זו בית שמש, הרי החפירות עמידות כי לפנינו עיר קדומה מוקפת חומה מימות יהושע בן נון!

## זיהויה של העיר ירמות

### 1. ירמות בתנ"ך – ע"פ הגאוגרפיה המקראית

ירמות מוזכרת לראשונה בספר יהושע כאחת מחמשת המלכים הנלחמים נגד בני ישראל

וַיֵּשְׁלוּ אֲדָנֵי צֶדֶק מֶלֶךְ יְרוּשָׁלַם אֶל הוֹהֵם מֶלֶךְ זִבְרוֹן וְאֶל פְּרָאִם מֶלֶךְ יִרְמֹת ... עָלוּ אֵלַי  
וַעֲזָרְנִי וְנָכְהוּ אֶת גְּבַעוֹן כִּי הִשְׁלִיכֹתָ אֶת יְהוֹשֻׁעַ וְאֶת בְּנֵי יִשְׂרָאֵל: וַיֵּאָסְפוּ וַיַּעֲלוּ זִמְשִׁית מֶלֶכִּי  
הָאֲבוּרִי מֶלֶךְ יְרוּשָׁלַם מֶלֶךְ זִבְרוֹן מֶלֶךְ יִרְמֹת ... הֵם וְכָל מִוְזָנֵיהֶם וַיִּזְנוּ עַל גְּבַעוֹן וַיִּלְוּמוּ  
עָלֶיהָ:

יהושע י ג-ה

בתיאור נחלת יהודה, מוזכרת ירמות כנמצאת באזור עם קבוצת הערים הבאה:

יִרְמֹת וְעֶדְלָם שׁוֹכָה וְעֹזְקָה

יהושע טו לה

עדולם ושוכה מזוהות דרומית לבית שמש: שוכה- ב"חרבת שויכה", ועדולם-ב "ח'רבת עיד אלמיה".

לעזקה אין שימור שם, אך הפסוקים בפרשת "דוד וגלית" מעידים שהייתה לא הרחק משוכה

וַיֵּאָסְפוּ כָּל־עַמֵּיהֶם אֶת מִוְזָנֵיהֶם לְמִלְחָמָה וַיֵּאָסְפוּ שֹׂכֵה אֲשֶׁר לַיהוּדָה וַיִּזְנוּ בֵּין שׁוֹכָה וּבֵין  
עֹזְקָה בְּאֶפְסַס יָמִים

שמואל א יז

כלומר: הערים שנכתבו בפסוק שלעייל עם ירמות לא היו רחוקות אחת מהשנייה.

פסוק נוסף בתנ"ך מתאר קבוצת ערים באזורינו:

**וּבְעֵין רִמּוֹן וּבְעַרְעֵל וּבִירְמוּת: וְזֶה עַרְלָם וְזִזְעָרֵיהֶם לְכִישׁ וּשְׂדֵהֵיהֶם עֲקָלָה וּבְנֵיהֶם**

נחמיה יא כט-ל

צרעה וזנוח שהובאו גם לעייל כערים סמוכות לבית שמש, מצטרפות לשוכה עזקה ועדולם שבפסוק מספר יהושע שנמצאות דרומית לבית שמש. סביר אם כן, שירמות נמצאת בקרבת מקום באזור, מדרום לעירנו.



הערים בסביבות ירמות

## 2. שימור שם

במקום התקיים עד לפני כמאה שנה כפר בשם "ירמון", המשמר את שמה הקדום. השם גם מופיע במפת ה"קרן לחקר ארץ ישראל" שנכתב לפני כמאה וארבעים שנה.

### 3. תיעודים היסטוריים

אוסביוס מתאר את מיקומה המדויק של ירמות כנמצאת במרחק של 10 מייל רומי מבית גוברין, מרחק שאכן תואם את המרחק מבית גוברין לתל ירמות בימינו (15 ק"מ).

### 4. ממצאים ארכאולוגיים

עיקר החפירות הארכאולוגיות בתל נעשו בחלקה התחתון. החפירות מגלות שהעיר ירמות בתקופתה הראשונה הייתה אחת מהערים הגדולות ביותר במזרח התיכון, ומקבילה בימיה לימים שעוד פני אברהם אבינו. הנתונים שהתגלו מאשרים את העובדות הבאות:

#### 1. העיר קיימת בימי יהושע בן נון:

בניתוח הממצאים על פי התיארוך המקובל, העיר המוזכרת בתנ"ך הצטמצמה והתכנסה רק לחלקה העליון של התל. הממצאים מראים שירדה העיר מגדולתה עד עת כניסת ישראל ארצה<sup>8</sup> וכבר לא הייתה כה גדולה כפי שהייתה בימיה הראשונים, אך עדין נותרה כעיר כנענית חשובה בימי יהושע בן נון.

שם, בראש התל, נעשו חפירות רק אזור קטן בלבד, ועיקר האזור עדין נשאר קבור כך שלא התקבל מידע מספק על ממדיה הברורים. ולכן מסקנה זו מתקבלת בערבון מוגבל.

עדות על חשיבות ירמות מעולם הארכאולוגיה נמצא גם בתגלית מעניינת שנחשפה דווקא במקום אחר, המכונה "תל חסי", הנמצא דרומית לקריית גת. שם התגלה מכתב אכדי (נחשב כאחד מ"מכתבי אל עמרנה"), בו מתלונן פקיד מצרי, היושב כנראה בלכיש לפני הממונה עליו בתל אל חסי, על קשרים

<sup>8</sup> כל זה הוא לפי הכרונולוגיה המקובלת. אולם, חשוב לדעת כי יש בה בעיות רבות והנחות לא מוכרחות. בכלל, התחום שבוי לא מעט בידי חוקרים הכופרים באמינות התנ"ך ונוטים לא מעט לבסס את הטענות בהנחות לא מוכרחות שאין התאמה בין הממצאים לדברי התנ"ך.

ישנו ספר מחקר שנכתב בנושא בשם "מקרא וארכאולוגיה", שכתבו דניאל משה לוי ויוסף רוטשטיין, העוסק בהנחות הלא מוכרחות אלו, ואף מוכיח שהכרונולוגיה המקובלת טועה במאות שנים רבות. לדברי כותבי הספר, תיארוך העיר הרחבת המימדים שהתגלתה בתל ירמות תואם את זמנו של יהושע בן נון! יתרה מכך, תופעה לא מוסברת שתהו עליה הארכאולוגים היא נטישה פתאומית שארעה בעיר לחלקה התחתון, מקבלת מענה על פי דניאל משה ויוסף: ההסבר הוא כיבוש העיר ע"י יהושע בן נון.

נגד מצרים שקשר מושל ירמות עם שליטי לכיש. ככל הנראה, התקופה המדוברת, על פי הכרונולוגיה המקובלת, היא תקופת השופטים<sup>9</sup>. מסתבר שאם ירמות הייתה עיר שולית ולא נחשבת היא לא הייתה מעיזה לעשות צעד כזה, וגם אם כן הייתה מעיזה, היא לא הייתה שווה את ההתייחסות.

## 2. המקום קיים בימיו של אוסביוס:

נמצאו שרידים ברורים של ישוב מהתקופה הביזנטית, כך שדבריו של אוסביוס שחי באותה תקופה, היא תקופת האמוראים, עת בה עוד נשמרה המסורת על ערים מימי יהושע בן נון, עדות זו נמצאה כאמינה.

## סיכום זיהויה של תל ירמות כירמות המקראית כעיר מימות יהושע

### בן נון:

איסוף כל הנתונים המוזכרים משקפים תמונה ברורה לחלוטין לגבי מיקום העיר:

1. התיאורים הגאוגרפים בתנ"ך מצמצמים את טווח הימצאותה של ירמות לטווח גאוגרפי די צר וברור.
2. אישור היסטורי מתקופת האמוראים התואם את מיקומה הנוכחי.
3. ממצאים ארכאולוגיים של עיר חשובה מימות יהושע בן נון.
4. עדות ארכאולוגית על היות עיר בשם ירמות הנחשבת כעיר חשובה מתקופת יהושע בו נון.
5. שימור שם טוב במקום שעבר במסורת בשם "ירמוך"

כל הנ"ל מאשרים את מיקומה המדויק של העיר!

## זיהויה של העיר זנוח

---

<sup>9</sup> אין כאן המקום להאריך בעניין אך בתמצית נאמר כי על פי הממצאים הארכאולוגיים מסתבר שב"תקופת השופטים" השלטון בארץ היה תחת חסות מצרים וערים כנעניות דוגמת ירמות ובית שמש שעוד נותרו כלא כבושות תחת שלטון ישראל באותה עת. וראה ביותר הרחבה במאמר "רעמסס ושאלת תיארוך יציאת מצרים" המופיע בספרו של הרב פרופסור יואל אליצור "מקום בפרשה" ע"מ 93



## 1. זנוח בתנ"ך – ע"פ הגאוגרפיה המקראית

"זנוח" בספר דברי הימים הוא השם של נכדו של כלב בן יפונה ועל פי חז"ל קרוי על שם משה רבינו<sup>10</sup>:

וּבְנֵי כָלֶב בֶּן יִפְנֶה ... וְאִשְׁתּוֹ הִי־הָדִיָּה יִלְדָּהּ ... וְאֵת זֶזְכָּר אָבִי שִׁיכּוֹ וְאֵת יִקְוִי־אֶל אָבִי וְזִנּוּן  
וְאֶלָּה בְנֵי בְתִיָּה בֵּת פְּרַעָה<sup>11</sup> אֲשֶׁר לָקֹז מֶרְדִּי<sup>12</sup>

דברי הימים א ד טו-יח

זנוח ובן דודו שוכה ייסדו ובנו ערים שכנות שנקראו על שמם (ראה רש"י דברי הימים א ד יח ד.ה. "ירד אבי גדור").

העיר זנוח גם מוזכרת בתנ"ך פעמיים בין ערים נוספות:

בספר יהושע כעיר בנחלת יהודה:

בְּשִׁפְכָּלָה אֲשֶׁת־אוֹל וְצִרְעָה וְאִשְׁנָה: וְזִנּוּן ... יִרְמוּת וְעֵדְלָם וְשִׁיכָה וְעֹזָה:

יהושע טו לג – לה

פעם נוספת מוזכרת זנוח שוב בין הערים הבאות:

וּבְעֵין רִמּוֹן וּבְצִרְעָה וּבְיִרְמוּת: וְזִנּוּן עֵדְלָם וְזִצְרִיָּהם לְכִישׁ וּשְׁדִי־תִיָּה עֹזָה וּבְנִתִיָּה

נחמיה יא כט-ל

הערים צרעה, אשתאול, ירמות, עדולם, שוכה ועזקה ממרכזים את מיקומה של זנוח באיזור בית שמש.

<sup>10</sup> "זנוח" - שהזניח עונותיהן של ישראל

מגילה יג.

<sup>11</sup> היא "אשתו היהודייה" של כלב:

אמאי קרי לה יהודיה? על שום שכפרה בע"ז, דכתיב {שמות ב-ה} "ותרד בת פרעה לרחוץ על היאור" ואמר רבי יוחנן: שירדה לרחוץ מגילולי בית אביה.

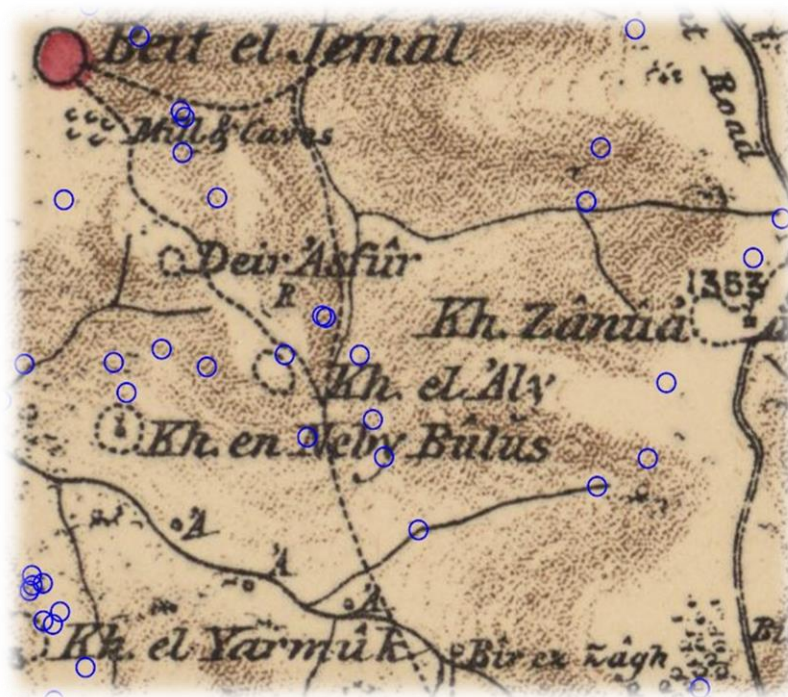
שם

<sup>12</sup> וכי מרד שמו?! והלא כלב שמו? אמר הקב"ה: "יבא כלב שמרד בעצת מרגלים וישא את בת פרעה שמרדה בגלולי בית אביה"

שם

## 2. שימור שם

השם שהשתמר במקום המזוהה כיום כ"תל זנוח" הוא "ח'רבת זאנוע". שם זה גם מוזכר ב"מפת הקרן לחקר ארץ ישראל".



המפה של הקרן לחקר ארץ ישראל. זנוח נמצאת במרכז, ירמות המכונה "ירמוק" בתחתית התמונה

## 3. איזכורים במקורות היהדות

א. בתחילת ימי בית שני

בתקופת שיבת ציון התיישבו בזנוח עולי בבל והשתתפו עם נחמיה בבנין חומת ירושלים.

את שער העִזָּא הֶעֱזִיק וְזָנָן וַיֵּשְׁבִי לְזֹנָן הַמֶּלֶךְ בְּנוֹהוּ וַיַּעֲמִידוּ דִלְתֹתָיו מִנְּעָלָיו וּבְרִיזָיו וְאֶלֶף אֶמֶת בְּזֹזְבָה

נחמיה ג יג

ב. מימי בית שני

זנוח נחשבה "אלפא לסולת", וממנה היו מביאים למקדש בימי בית שני את העומר ושתי הלחם "שאינן באים אלא מן המובחר:

כָּל קִרְבָּנוֹת הַצֶּבֶד וְהַיָּחִיד בָּאִים מִן הָאָרֶץ וּמִחוּצָה לָאָרֶץ ... חוּץ מִן הָעֶמֶק וּשְׂתֵי הַלְחָם...כָּל אֵינָן בָּאִים אֶלָּא מִן הַמִּדְבָּר. וְאֵיזֶהוּ מִדְבָּר. מִכְמָס וּמִזִּנְיָה [נ"א: זְנוּחָה] אֶלְפָּא לְסֻלָּת. שְׁנֵיָה לָהֶם, חֲפָרִים בְּבִקְעָה. כָּל הָאֲרָצוֹת הָיוּ כְּשֵׁרוֹת, אֶלָּא מִכָּאן הָיוּ מְבִיאִים:

(מנחות פ"ח, מ"א).

#### 4. תיעודים היסטוריים

המקום מתואר ככפר קיים מימי התלמוד, ע"י אוסביוס:

זנוח במטה יהודה. והיום יש כפר בגבול בית גוברין, בלכתך ירושלימה, נקרא זנוחא

(=זנועא)

ספר האונומסטיקון לאוסביוס 463

#### 5. ממצאים ארכאולוגיים

נמצאו שרידים של ישוב מהתקופה הכנענית והתקופה הישראלית. נחשפו במקום גם מקוואות טהרה. שרידי ישוב התגלו גם מימי הבית השני וכן מימי המשנה והתלמוד.

#### סיכום זיהויה של תל זנוח כזנוח המקראית מימות יהושע בן נון:

איסוף כל הנתונים המוזכרים משקפים תמונה ברורה לגבי מיקום העיר:

1. התיאורים הגאוגרפיים בתנ"ך מצמצמים את טווח הימצאותה של זנוח לטווח גאוגרפי באיזור של מיקומה היום.

2. ע"פ מקורות היהדות: רצף של ישוב מימות התנ"ך ועד ימי המשנה

3. איזכור היסטורי מתקופת האמוראים.

3. ממצאים ארכאולוגיים של עיר מימות יהושע בן נון ועם רצף של ישוב במקום עד ימי התלמוד

5. שימור שם טוב במקום שעבר במסורת בשם "זנוע"

כל הנ"ל מאשרים את מיקומה של העיר!

## זיהויה של העיר צרעה<sup>13</sup>

### 1. צרעה בתנ"ך – ע"פ הגאוגרפיה המקראית

א. עיר משותפת על גבול נחלות יהודה ודן:

צרעה מוזכרת כעיר בנחלת יהודה:

בְּשִׁפְלָה אֲשֶׁת־אוֹל וְצָרְעָה וְאַשְׁנָה: וְזִנְזֹז ...

יהושע טו לג- לד

בנוסף, שוב העיר מופיעה, אך הפעם בגבול נחלת דן:

וַיְהִי גְבוּל זִנְזֹלָתָם וְצָרְעָה וְאַשְׁת־אוֹל וְעִיר שְׂמִישׁ

יהושע יט מא



רכס צרעה מכיוון בית שמש

אם כן, סביר שמדובר בעיר גבול משותפת ליהודה ודן.

בצרעה גם גרו "שגרירים" של המיוחדים שבשבט יהודה (קריית יערים נחשבה כעיר חשובה ומיוחדת)

אֵלֶּה הָיוּ בְנֵי כָלֵב: בֶּן זֹזֵר ... שׂוּבָל אֲבִי קִרְיַת יַעֲרִים: ... וּמִשְׁפְּחוֹת קִרְיַת יַעֲרִים  
... בְּמֵאלֶה יָצְאוּ הַצָּרְעָתִי וְהָאֲשֶׁת־אֵלִי:

דברי הימים ב נ-נג

### ב. עירו של שמשון

השיתוף בין השבטים התאפיין בעיר אף בקישרי נישואים, שהובילו ללידתו של "הה"א למשיח" – שמשון: אמו (צלפונית) מיהודה ואביו מדן. צרעה זכתה להיות עיר הולדתו של שמשון:

וַיְהִי אִישׁ אֶחָד מִצָּרְעָה מִמִּשְׁפַּחַת דָּדָי וְשִׁמּוֹ בְּנִזְנֹז

שופטים יג ב

<sup>13</sup> בשונה מבית שמש, ירמות וזנוח, צרעה היא לא מספיק "סמוכה" לבית שמש של היום, אך היא בגדר "נראית". הרחבה על הנושא יובא בחלק ההלכתי בהמשך.

שמשון הדני פעל את פעולתו הראשונה מול פלישתים בעיר תמנה, עיר סמוכה לצרעה, המזוהה כיום בתל בטש, מספר ק"מ ספורים מהמקום הידוע כתל צרעה.

### ג. צרעה ואשתאול – זוג ערים

העיר צרעה גם מוזכרת לרוב בשיתוף עם העיר צרעה:

1. וַתָּזַל רוּחוֹ יְהוָה לְפָנֵינוּ בְּמוֹצָא דָן בֵּין צָרְעָה וּבֵין אֶשְׁתָּאֵל ...

שופטים יג כה

2. וַיִּקְבְּרוּ אוֹתוֹ בֵּין צָרְעָה וּבֵין אֶשְׁתָּאֵל

שופטים טז לא

3. וַיִּשְׁלָחוּ בְנֵי דָן מִמִּשְׁפְּחוֹתָם זִמְשָׁה אֲנָשִׁים מִקְצוֹתָם אֲנָשִׁים בְּנֵי זִיזַל מִצָּרְעָה

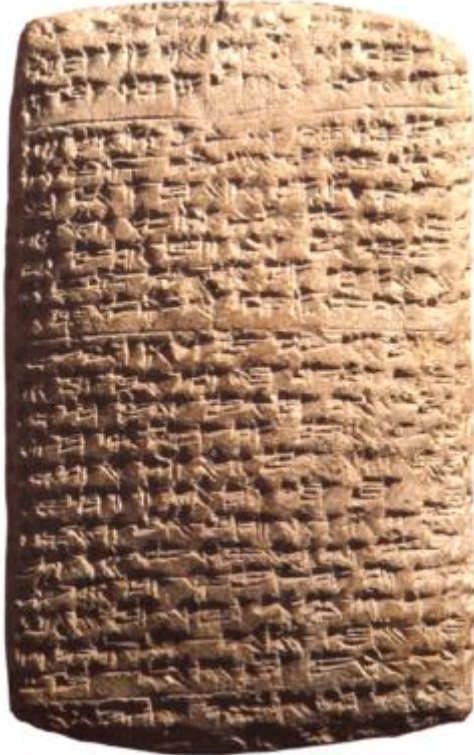
וּמִאֶשְׁתָּאֵל לְרַגֵּל אֶת הָאָרֶץ וּלְזַקְרָהּ ... וַיִּסְעוּ מִשָּׁם מִמִּשְׁפְּחוֹת הַדָּנִי מִצָּרְעָה

וּמִאֶשְׁתָּאֵל ...

שופטים יח ב, יא

אשתאול משוערת להיותה באזור מושב אשתאול של ימינו, לא הרחק ממקומה של תל צרעה.

אחד ממכתבי אל עמארנה



### 2. שימור שם

השם צרעה השתמר במלואו. עד סמוך לקום המדינה שכן בסמיכות למקום כפר ערבי בשם "צ'רעה", אותו החליף הקיבוץ בן ימינו - "צרעה"

### 3. תיעודיים היסטוריים<sup>14</sup>

במכתבי אל עמארנה צרעה מוזכרת:<sup>15</sup> "ידע המלך אדוני כי שלח החבירו אל איילון ואל צרעה ..."

אוסביוס (לפני כ-1700 שנה) בספר האונומסטיקון הכיר את צרעה כמקום קיים בימינו

<sup>14</sup> המידע נלקח מספר "מקום בפרשה" ע"מ 288 של הרב אליצור

<sup>15</sup> מדובר על תקופה בה שלטו המצרים על ארץ ישראל:

לפי התיארוך המקובל – מדובר בתקופת השופטים

לפי התיארוך של דניאל משה לוי – סוף תקופת בית ראשון

**רבי אשתורי הפרחי** (לפני כ-700 שנה): "לדרום לוד כשלוש שעות מזרחי, הוא צרעה ואשתאול לא נשתנה שמם"

**רבי יהוסף שוארץ** (לפני כ-170 שנה): "הכפר צארא הוא צרעה ..."



אבן מסותתת המכונה "מזבח מנוח"

#### 4. ממצאים ארכאולוגיים

בשטח הכפר החרב ניכרות אבני בניה קדומות וחרסים, אך חפירות ארכאולוגיות לא נעשו במקום.

### סיכום זיהויה של תל צרעה כצרעה המקראית מימות יהושע בן נון:

איסוף כל הנתונים המוזכרים משקפים תמונה ברורה לגבי מיקום העיר:

1. התיאורים הגאוגרפים בתנ"ך מצמצמים את טווח הימצאותה של צרעה לטווח גאוגרפי באזור של מיקומה היום.
  2. ע"פ מקורות היסטוריים: אזכור העיר על פני תקופות רבות המוכיח רצף של ישוב או לפחות הכרה במקום כצרעה מימות התנ"ך ועד ימי מלחמת העצמאות
  3. ממצאים ארכאולוגיים של עיר קדומה
  4. שימור שם טוב במקום שעבר במסורת בשם "צרעה"
- כל הנ"ל מאשרים את מיקומה של העיר!

# סיכום לזיהוי לארבעת הערים:



בית שמש, ירמות, זנוח וצרעה נהנות כולם משימור שם המאפשר דיוק המקום בטווח קרוב.

מתוך ארבע הערים, בית שמש וירמות זוכות ליתרון ברור יותר בזכות שלושה דברים:

1. עדות מימי האמוראים למיקומה של העיר
2. חפירות ארכאולוגיות המראות את מקום העיר
3. שרידים של חומות הקיימות עד ימינו (עוד יורחב על כך בהמשך)

על מנת לחייב את בית שמש בדיון מוקפות חומה די היה אולי להביא את ירמות ובית שמש. הוספת זנוח וצרעה לתמונה רק מעצימה את ודאות הזיהוי וכבר לא מותירה ספק, שהרי על מקום בודד ניתן אולי לתהות שמא המיקום לא מדויק, אך על מיקשה של ארבע ערים כבר לא נשאר מקום לספק. הוכחת הזיהוי בנויה על מקשה אחת של ארבע ערים שכל אחת בפני עצמה ראויה לחייב את בית שמש כדיון מוקף. היתרון בזיהוי של מספר ערים בבת אחת מתבטא בשני דברים:

1. לא מדובר באוסף של ארבע מקומות נקודתיים אלא אזור שלם מארבע כיוונים. נמשיל זאת כדוגמה להרמת משקלים: משא כבד שאדם מסוגל להרים בשני ידיים זה לא מה שהוא מסוגל להרים ביד אחת כפול שתיים אלא הרבה יותר. וכן, מה שאדם מצליח להרים עם עוד חבר הוא לא רק כפול ממה שאדם אחד מסוגל אלא הרבה יותר מכך. כלומר: על מקום אחד אפשר לערער. לא על ארבעה. הם כבר נותנים תמונה ודאית, או אם תירצו: "רק מאוד מאוד מסתברת".
2. לכל עיר יש יתרון על פני חברותיה. בהבאת ארבעתם ביחד יש השלמה הדדית של איסוף כל היתרונות יחדיו:

נתמצת אותם :

א. ארבעה שימורי שמות טובים:

בית שמש – עין שמש

ירמות – ירמוך

זנוח – זנוע

צרעה – צרעה

ב. כולם מופיעים בתוך פסוקים שכמעט כל הערים המוזכרות מזוהות, והנה הפסוק קם

לתחיה מחודשת:

"בְּשִׁפְלָה אִשְׁתָּאוּל וְצָרְעָה וְאַשְׁנָה וְזָנוּחַ וְעֵין גִּזְיָם תִּפְּוּז וְהָעֵינָם: יִרְמוּת וְעַדְלָם

שׁוֹכָה וְעֹזְקָה: (יהושע טו לג-לד)

" וַיְהִי גְבוּל נְזֻלָּתָם צָרְעָה וְאַשְׁתָּאוּל וְעִיר שְׂבִי"

(יהושע יט מא).

אם כן, האמינות לשימורי השם של ארבעת הערים גבוהה מאוד.

ג. כולם על פי הפסוקים הם ערי חומה ("... ערים ... וחצריהם...")

ד. לשנים מהם נמצאו החומות (בית שמש וירמות)

ה. לשנים מהם יש מיקום מדויק מהתנ"ך ומימי האמוראים התואם את מיקום התל היום

(בית שמש וירמות)

ו. בשנים מהם נעשן חפירות ארכאולוגיות ונמצאו מתאימים לתקופת יהושע בן נון

ז. ארבעתם ידועים מהמקורות כמאוכלסים לפחות עד ימי בית שני ואף יותר

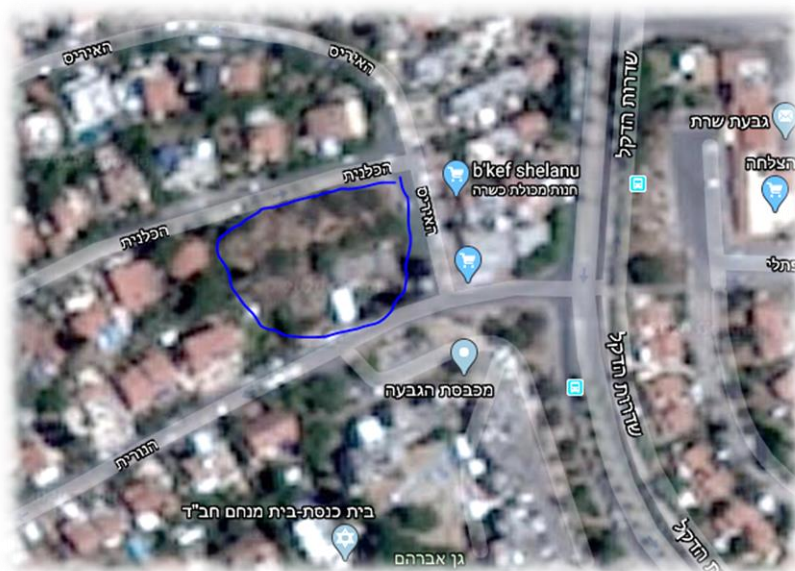
ח. שלושה מהם הם בעלי רצף יישובי עת לעת האחרונה (עין שמש, ירמות וצרעה)

המבט המשולב יוצר ודאות המאפשרת להגיע לפסק תקדימי כי לעיר בית שמש יש דין של

מוקפת חומה מימות יהושע בן נון!



## האם יש עיר חמישית – "אשנה"?



חרבות העיר אשנה(?) בתוככי העיר

בתוככי הערי, בשכונת "גבעת שרת", רחוב הכלנית, נמצאו שרידים של עיר קדומה וקטנה עם שרידים של חומה. החפירות והחקירות במקום סייעו לתארך את זמן קיומה של העיר בדיוק לימי יהושע בן נון!

החיסרון הגדול של חרבה זו היא שלא נשתמר לה כלל שם, ועל כן היא נותרה בגדר תעלומה.

אך בהתבוננות ברשימות הערים בתנ"ך, המוזכרות בנחלות שבטי ישראל. נוכל להבחין כי לא כולן מזוהות, ויש שנשארו

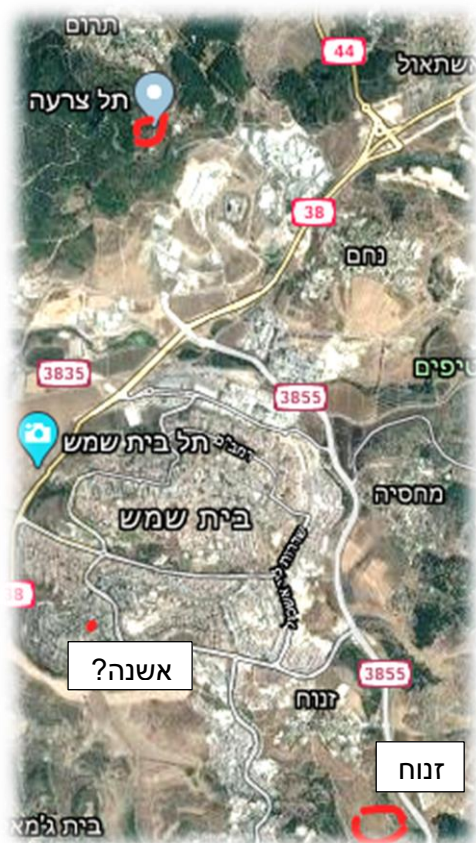
בגדר תעלומה. ננסה לבחון את הלא ידועות באזורנו:

בַּשָּׂפָלָה אֶשְׁתָּאוּל וַצִּרְעָה וְאַשְׁנָה: וְחִנּוּ וְעִץ גָּזִים  
תַּפּוּז וְהַעֲיָנִים: יִרְמוּת וְעַדְלָם שִׁוְכָה וְעֹזָה:

יהושע טו לג- לה

שבעה מתוך אחד עשר הערים הנ"ל מזוהות היום. הפסוק השני המתחיל מזנוח לוקח אותנו כבר יותר דרומה מהפסוק הראשון. אם כן, "עיר התעלומה" שלנו, עשויה להתאים לעיר **"אשניה" 16**.

נמנענו להביא עיר זו בצמוד לשאר ארבעת הערים בגלל הספק בדיהוי, וההסתמכות הכמעט בלעדית על הארכאולוגיה.



<sup>16</sup> כך זיהה את העיר חוקר המקומות הקדומים הרב יוסף רוטשטיין. ראה באתרו באינטרנט "תורה ומחקר"



כלומר: "חצרים" הוא מקום חסר חומה לעומת מקום עם חומה.

עקב פסוקים אלו מפרש רש"י (וכן המצודות ציון) את פירושו הבא על הפסוק ביהושע יג כח:

"הערים וזצריהם": הערים - המוקפות חומה: וחלריהם - . ערי הפרזי כלל חומה:

רש"י יהושע יג כח

כלומר: ברשימות הערים שבספר יהושע יש מספר פעמים חותמת קבועה בלשון:

"...ערים xx וזצריהן".

פירוש אותם מילים הוא שאותם הערים שנמנו קודם חותמת זו היו ערים מוקפות חומה וסמוך להם איזור של מגורים ללא חומה השייך לאותה עיר.



על הערים בית שמש ירמות זנוח  
וצרעה נאמר:

צָרְעָה וְאַשְׁתָּאוֹל וְעִיר שָׁמֶשׁ: ...  
הָעָרִים הָאֵלֶּה וְזַצְרֵיהֶן

יהושע יט מא-מח

חומת תל בית שמש

בְּשַׁפְּלָה אֲשֶׁתָּאוֹל וְצָרְעָה וְאַשְׁנָה: וְזָנוּחַ ... יְרֵמוֹת וְעָרְכֶם שִׁוְכָה וְעֶזְקָה: ... עָרִים שֵׁשׁ עֶשְׂרֵה  
וְזַצְרֵיהֶן

יהושע טו לג-מא

משמע אם כן שערים אלו היו מוקפות חומה מימות יהושע בן נון.

## ראיות נוספות לעיר ירמות:

### ירמות-

- א. מלך ירמות הוא אחד מחמשת המלכים הגדולים של ארץ יהודה שהנהיגו את המלחמה נגד בני ישראל, ומוזכר כשלישי לאחר ירושלים וחברון, והעיר נחשבת כ"אזורת בערי הממלכה" (יהושע י, ב) ואין הדעת סובלת שהוא מלך בישוב פרזי.
- ב. במלחמה הניסית בה העמיד יהושע את השמש כנגד חמשת המלכים, כשבתוכם גם לוחמי העיר ירמות, נאמר:

וַיְהִי כְּכַלּוֹת יְהוֹשֻׁעַ וּבְנֵי יִשְׂרָאֵל לְהַכּוֹתָם מִכָּה גְדוֹלָה מְאֹד עַד תָּמֹם וְהַשְׁרִידִים  
שִׁרְדּוּ מֵהֶם וַיָּבֹאוּ אֶל עָרֵי הַמִּבְצָר

יהושע י, כ

כלומר: לוחמי ערים אלו, ובתוכם לוחמי ירמות, נסו לעריהם המבוצרות.

ג. מלך ירמות מנוי בין ל"א המלכים הכנענים החשובים והבולטים בפרק יב ביהושע:  
וְאַלֶּה מְלָכֵי הָאָרֶץ אֲשֶׁר הִכָּה יְהוֹשֻׁעַ ... מִלֶּכֶךְ יִרְמוּת אֲזֹזר ... כָּל מְלָכִים שְׂלֵשִׁים  
וְאֲזֹזר

יהושע יב ז-כד

הערים הכנעניות החשובות היו ערים מוקפות חומה, כפי שגם העידו בתורה המרגלים ששלחו  
בני ישראל מהמדבר:

אָפֶס כִּי עַוְוָה הָיָה הַיָּשִׁב בְּאֶרֶץ וְהָעָרִים בְּצֻרוֹת גְּדֹלֹת מְאֹד

במדבר יג כח

#### ועוד בענין חומת צרעה:

וַיֵּשֶׁב רְחוֹבֶעַם בִּירוּשָׁלַם וַיֵּבֶן עָרִים לְמִצּוֹר בִּיהוּדָה: וַיֵּבֶן אֶת בֵּית לָזָז ... וְאֶת עֲזָקָה:  
וְאֶת צֶרְעָה וְאֶת אֵילֹן וְאֶת זֻבְרוֹן אֲשֶׁר בִּיהוּדָה וּבְבִנְיָמִן עָרֵי מִצְרוֹת

דברי הימים ב לא ה-י

ואמנם רחבעם חי הרבה שנים אחרי יהושע, ולא נוכל מכאן להוכיח חומה מהתקופה הרצויה, אולם  
סביר הוא שלא בנה רחבעם חומה יש מאין אלא ביסס חומה קיימת.



## ראיות מעולם הארכאולוגיה:

### בית שמש:

בתל בית שמש נמצאה בבירור חומה, עוד מימות הכנענים, בעובי של כשני מטרים.

החומה הקיפה את שטח העיר ונמצאו שרידי שורה הדרומי בסגנון של שערים של תקופת המקרא.

בתי העיר הנשקפים מהשער הדרומי העתיק של בית שמש



עובי חומת בית שמש

העובי של חומת ירמות



### ירמות:

סביב ירמות הקדומה התגלתה חומת אבן חזקה בעובי 5-6 מ' ובגובה 4 מטרים. שרידי חומה זו נחשפו בחלקה העליון והתחתון של התל, והיא הקיפה את האתר כולו.

במרחק של 30 מטרים כלפי חוץ התגלתה חומה נוספת, שהוקמה בזמן מאוחר יותר לקודמתה הפנימית, כך משערים הארכאולוגים. עובי החומה הנוסף היה כ-3 מטרים וגובהה הוא 7 מטרים והיא בנויה מאבנים גדולות מימדים. חומה זו קיימת בכל



חומת העיר ירמות



תווי החומה המכוסה של ירמות

האתר והיא למעשה הרחיבה את עובי הביצור ל-40 מטרים! בחומה זו הותקן פתח שבו השתמרה הכניסה העיקרית לעיר, אותה ניתן לראות עד היום.

חומה זו בעצם קיימת עד היום אך רובה הגדול טרם נחפר אך נקל לראות את הטווי שלה לפי התלילות כלפי מטה המאפיינת את האיזור המכוסה שלה. היא ודאי היתה קיימת בימי יהושע בן נון רבות, ואפילו, לטענת החוקרים, עוד לפני תקופתו של אברהם אבינו<sup>18</sup>.

## נ.ב.

### קושיה על קיום חומה ב"בית שמש":

העיר בית שמש בתנ"ך ידועה כעיר של כוהנים המנויה עם מ"ח ערי הלויים. ערים אלו שמשו במידה מסוימת גם כערי מקלט, בנוסף לשש ערי המקלט הידועות.

ע"פ רש"י, לערי מקלט לא היה חומה (המפרשים מסבירים: שלא תהיה עיר גדולה ויהיה מקום לגואל הדם להסתתר, או משום שמא לרוצח יהיה צרעת ויאלץ לצאת מהחומה ויסתכן על יד כך):

בתי ערי חומה ללויים מי אית להו והתניא ערים הללו אין עושין אותן לא כפרים קטנים ולא כרכים גדולים אלא עיירות בינוניות

ערכין לג:

רש"י: צינוניות – כלל חומה

תשובה:

א. בהנחה שבית שמש היתה עיר מקלט:

1. לא כולם סוברים כדעת רש"י

2. גם לרש"י – לאחר שהעיר נקבעה כעיר מקלט, פרצו בה פרצות. גם כותב הרב טיקוצינסקי

בספרו "ארץ ישראל":

ואף ששכם וחברון היו ערי מקלט, יש לומר שבזמן שייחזום לערי מקלט פרצו

חומותיהם.

<sup>18</sup> כפי שצוין כבר לעיל, לפי הכרונולוגיה שמציע הספר "מקרא וארכאולוגיה" החומות והעיר הם מתקופת יהושע בן נון ולא הרבה שנים קודם. לפי המחקר המקובל, שכנה העיר בחלק מצומצם, בחלק העליון יותר של העיר. סביר לומר שהיתה עוד חומה פנימית שטרם נחשפה, שהקיפה רק את חלקה היותר מצומצם, והעיר נהנתה כנראה ממספר ביצורים: חיצוני – שעליו כתבנו לעיל, ופנימי שעדיין לא נחפר.

פרצות אלו לא ביטלו את דינה כעיר מוקפת חומה לעניין דין פורים.

3. ארבעים ושנים הערים בשונה משש ערי המקלט היו לא היו ערי מקלט לכל דבר<sup>19</sup>. מסתבר מאוד שגם בעניין החומות היה עניינם שונה

ב. לפי הרמב"ן רק שש ערים היו ערי מקלט ולא כל מ"ח ערים:

והיו שש הערים לבדן קולטות, והארבעים ושנים למגרשי הלויים לא למקלט  
רמב"ן על התורה פרשת מסעי

ג. הסבר הסטורי של הרב יואל אליצור<sup>20</sup>:

ישנם שתי רשימות של ערי הלויים בתנ"ך: ביהושע ובדברי הימים.

נציין מילה אחת בולטת השונה בשתי הרשימות:

לִבְנֵי אֶהֱרָן הַכֹּהֵן נָתַנּוּ אֶת עִיר מִקְלָט הָרִצּוֹן אֶת זֹכְרֹן וְאֶת מִגְרָשֶׁהָ וְאֶת לִבְנֵהָ...

יהושע כא יג

ולעומתה:

וּלְבְנֵי אֶהֱרָן נָתַנּוּ אֶת עִיר הַמִּקְלָט אֶת זֹכְרֹן וְאֶת לִבְנֵהָ...

דברי הימים א מב ו

יש מספר הבדלים בין שתי הרשימות. ההסבר במפרשים הוא: יהושע מדבר על התכנון ובדברי הימים מדובר על הביצוע שהיה בפועל, איך הדברים מומשו בהמשך.

בתחילה רק חברון אמורה היתה להיות, מתוך כל ערי הכהנים, לעיר מקלט, אך במהלך הזמן, עם ריבוי הצורך, איפשרו לרוצח בשגגה להמלט לעוד ערים נוספות.

כלומר: ערי הלויים לא היו במהותם ערי מקלט, אלא היוו כהשלמה עקב הצרכים תוספת לערי המקלט. על כן, מסתבר גם שלא החלו עליהם את מאפייני עיר המקלט כמו פרצות בחומה.

<sup>19</sup> הללו (שש ערי מקלט) קולטות בין לדעת ובין שלא לדעת, הללו (מ"ח ערים) – לדעת קולטות, שלא לדעת לא קולטות  
מכות י.

היו מעלים שכר ללוויים, דברי רבי מאיר. רבי יהודה אומר: לא היו מעלים להם שכר ... מחלוקת בארבעים ושנים... אבל בארבעים ושנים אבל בשש לא היו מעלים להם שכר  
מכות יג.

<sup>20</sup> "מקום בפרשה" ע"מ 357



## חלק ג

### האם בית שמש אמורה לחגוג פורים בט"ו באדר?

#### דין עקרוני על חרבה והסמוך לה

העיר בית שמש של היום אינה יושבת על הערים העתיקות המוקפות חומה מימות יהושע בן נון, אלא בסמוך להם.

המקור לדין קיום חג פורים לאלו המתגוררים מחוץ לחומת העיר הוא מהגמרא הנ"ל:

אמר רבי יהושע בן לוי כרך וכל הסמוך לו וכל הנראה עמו נידון כדרך מגילה ב:

כלומר: לעיר בית שמש דין של עיר הסמוכה לעיר המוקפת חומה האמורה לקרוא בט"ו באדר.

אולם הערים העתיקות הן חרבות בימינו, ואם כן, כדי לדון מה דינה של העיר בית שמש בימינו, יש לעיין בסוגיה העוסקת בעיר מוקפת חומה שחרבה ודין הסמוך לה.

#### דין עיר חרבה

ראשית, נחל לעסוק בשאלה הבאה:

מה דין הנכנס היום לתל בית שמש, או ירמות או לתל זנוח ורוצה לקרוא מגילה בט"ו?

מובא בגמרא הקביעה הבאה:

כרך שאין בו עשרה בטלנין<sup>21</sup> נידון ככפר (לענין קריאת מגילה ביא- יד אדר)

---

<sup>21</sup> מחלוקת מי הם ה"עשרה בטלנין":

רש"י:

בני אדם כשרים הבטלים ממלאכתם לעסוק בצרכי צבור ולהקדים לבוא לבית הכנסת, כדי שיהיו מצויין

עשרה לעת התפילה ומתפרנסים משל צבור

(רש"י ד.ה. "עשרה בטלנין" ב"ק פ"ב.).

הר"ן:

כל שדרים שם עשרה בני אדם שהולכים בוקר וערב לבית הכנסת הרי כאילו הוא יש שם עשרה בטלנין

(מגילה דף ב. בדפי הרי"ף)

מגילה ג:

האם משפט זה נאמר גם בערים מוקפות חומה?

ישנה מחלוקת בדבר:

**הרמב"ן** – עיר מוקפת חומה ללא עשרה בטלנין דינה ככפר ואין קוראים בה בט"ו

**תוספות**<sup>22</sup> **והרא"ש** – כן קוראין בה בט"ו.

את הדעה האחרונה נימק הר"ן:

כדי לחלוק כבוד לארץ ישראל שהיתה חרבה מיושביה

להלכה פסק השו"ע כדעת התוס' והראש:

כְּרָכִים הַמְקֻפָּים חֻמָּה מִיָּמֹת יְהוֹשֻׁעַ בֶּן נֹון, אֶפְלֹי אֵינָן מְקֻפִּין עַכְשָׁיו, קוֹרִין בְּט"ו, אֶפְלֹי  
אִם הֵם בְּחוּצָה לָאָרֶץ, וְאֶפְלֹי אֵין כָּהֶם עֲשָׂרָה בְּטָלָנִים  
שו"ע תרפ"ח סעיף א

בפשטות נאמר שלדין חרבה יהיה דין כרך שאין בו עשרה בטלנים.

ההתייחסות של הפוסקים לדין חורבה הובא בצמוד לדיון על דין הסמוכין לכרך שחרב ונעשה של גויים:

### **הסמוכין לעיר חרבה – שיטת הראשונים**

חרב הכרך ונעשה של גויים:

איתה חמי: בו אינן קורין ובחוצה לו קורין

ירושלמי מגילה א.א

נחלקו בפירוש גמרא זו האחרונים, אך קודם שנביא את מחלוקתם, נתבונן כיצד פירשו גמרא זו הראשונים<sup>23</sup>:

<sup>22</sup> וזה לשון התוספות: "וצ"ל דמייירי בסתם כרכים האמורים בתלמוד. אבל המוקף חומה מימות יהושע בן

נון אפילו אין בו י' בטלנים קורין בט"ו"

(מגילה ג: ד.ה. "כרך שאין בו עשרה בטלנין נידון ככפר")

<sup>23</sup> מצאנו התייחסות לגמרא זו ב"ראשונים" הבאים:

**הרמב"ן**: מפרש את הגמרא לענין השוואה בין עיר חרבה בארץ ישראל לעיר שבחוצה לארץ, שאלה שמחוץ לדיונו.

## רשב"א:

חוצה לו קורין מחמת הכרך ... והילכך: כיון דמעיקרו נתחייב הסמוך לכרך לקרוא בט"ו משום דמיגנו בתוך הכרך, הסמוך לו והנראה עימו שלא נחרבו ולא נשתנו, במילתיהו קיימי וקורין בט"ו כדינן הראשון. ומשום הכי קא מתמה: חוצה לו שלא נתחייבו אלא מחמת סמיכות הכרך קורין בט"ו, ובו שהוא היה עיקר אין קורין?!..."

הרשב"א מבאר לנו קודם את ההנחת היסוד של הגמרא ביחס למקומות הסמוכים, ולאחר מכן מסביר שדברי הגמרא הם בעצם שאלת תמיהה על העיר עצמה:

**הנחת הגמרא:** פשוט שדין הסמוכין לכרך לא תלוי בכרך וכל שאלת הגמרא היא על הקריאה בתוך הכרך החרב.

**שאלת הגמרא:** הייתכן שהסמוך לעיר יקרא בט"ו ובעיר עצמה יקראו בי"ד?! הרי לא יהא טפל חמור מהעיקר!

**הסברא** הנשללת לקריאת מגילה בי"ד היא דעת הרמב"ן, הסובר שבעיר מוקפת חומה, שאין בה עשרה בטלנים, קוראים בי"ד.

**מסקנה:** דין המוקף החרב ונעשה של גויים ודין הסמוכין לו הוא שקוראים בט"ו.

---

**הרשב"א:** מובא לעיל. דעתו היא שהנחת היא הגמרא שדין סמוכין למוקף שחרב הוא שקוראין בט"ו מובנת מאליו.

**הריטב"א:** מביא שני גירסאות - אחד כפי הרמב"ן ואחד כפי הרשב"א, והוא נוטה לבאר הסוגיה כפי דעת הרמב"ן. **הר"ן:** מביא את הגירסא של הרמב"ן אגב דיון בדבריו ומציין שיש גירסא נוספת. הוא אינו מבאר בהי ואינו נוקט עמדה.

לא נמצא אף "ראשון" המסביר את הגמרא שדעתה היא שדין סמוכין למוקף שחרב שקוראין בי"ד.

החיד"א ב"בירכי יוסף" (סימן תרפ"ח ס"ק ח) רצה לטעון בדעת הרמב"ן והר"ן שהם מסבירים את הגמרא הירושלמית שדין הסמוכין לחורבה הוא בי"ד. אולם, ניכר לכל המעיין ביסודיות בדבריו, כי לא היה לפניו את דברי הרמב"ן אלא הסתמך על הציטוטים של הר"ן מהרמב"ן:

הר"ן בדף ב. בדפי הרי"ף בד.ה. "אבל הרמב"ן לא ציטט את כל דברי הרמב"ן: כשדיבר הר"ן על גמרא ירושלמית שהביא הרמב"ן כראיה לדבריו בנושא "י' בטלנים", לא ציטט אותה אלא הזכירה כגמרא שיש בה חילוף גירסאות. החיד"א הבין שהר"ן מדבר על הגמרא הירושלמית שלנו, והסיק שאם הגמרא שלנו היא ראיתו, זה מוכיח שהבנתו את אותה גמרא היא על פי ההבנה שדין הסמוכין לחורבה הוא שקוראים בי"ד. אולם, כל הרואה את דברי הרמב"ן בספרו שלו רואה שהגמרא הירושלמית המדוברת היא גמרא אחרת, ומכאן שדברי החיד"א היו ללא שראה את הרמב"ן בפנים.

## דעת האחרונים

### 1. דעת הגאון מוילנא:

הגר"א מביא שתי אפשרויות של קריאה:

1. כדעת הרשב"א<sup>24</sup>
2. "ואפשר לפרש הירושלמי דהוא לשון פשיטות: "בו אינן קורין, אבל בחוצה לו קורין". מדלא נקט להיפך בחוצה לו קודם" באור הגר"א תרפ"ח א

### הסבר לביאור השני של הגר"א:

למרות שבתוך העיר החרבה לא קוראים בט"ו, במקומות הסמוכים אליו כן קוראים בט"ו. הגר"א לפי הסבר זה לא קורא את הירושלמי בתמיהה אלא ב"ניחותא"<sup>25</sup>.

מדוע בהסברו השני של הגר"א לא קוראים בט"ו בעיר חרבה?

בביאור זה של הגר"א ישנם שני דרכים לביאור המילים "בו אינן קורין":

- א. **הסבר מציאותי:** המציאות היא שאין אף אחד הקורא שם. אך אילו היה נכנס מישהו לשם, הדין היה שצריך לקרוא בט"ו<sup>26</sup>.
- ב. **הסבר הלכתי:** הגמרא סוברת שהדין הוא שלא קוראים בעיר חרבה בט"ו אלא ב"ד. הסברא היא כשל הרמב"ן שמחוסר "עשרה בטלנים" בטל בעיר דין חג בט"ו<sup>27</sup>.

<sup>24</sup> הגר"א הוסיף שהה"א לשאלת הגמרא היא ביטול קדושת החומה עקב החורבן, והמסקנה היא שדין קריאת מגילה לא תלוי בקדושת החומה ועל כן נשאר הדין שקוראים בט"ו בעיר חרבה.

<sup>25</sup> החיד"א בברכי יוסף חולק על האפשרות לקרוא את הגמרא שלא בתמיהה ומוכיח מעוד מקומות נוספים שפתיחת המשפט "איתה חמי" הוא פתיחה של תמיהה.

מה אילץ, אם כן, את הגר"א לקרוא ב"ניחותא"?

הגר"א מנמק זאת בסוף דבריו: "מדלא נקט להיפך בחוצה לו קודם" – כלומר, במשפט תמיהה היה נוח יותר שאת המובן מאליו תכתוב הגמרא ראשון ואת החלק הנלמד ממנו תכתוב הגמרא בחלק השני. לכן העדיף הגר"א לקרוא בניחותא את המשפט.

זוהי הסיבה גם שהרשב"א גורס בסדר הפוך את חלקי המשפט. הגר"א יכול היה לקרוא מבחינה לשונית כהסבר החיד"א דלעיל, אך נמנע מכך בגלל הסברא החזקה שלא יתכן שדין הסמוכין יתבטל בגלל חרבן העיר עצמה.

<sup>26</sup> אם כן, להלכה אין הבדל בין שתי הלישנות של הגר"א ודין המוקף והעיר הוא אותו דין שקוראים בט"ו, וכל ההבדל ביניהם הוא בדיוקנות הלשונית: האם זהו משפט תמיהה או לא.

<sup>27</sup> הכיצד בסמוכין יקראו ובעיר עצמה, שהיא נותנת את מקור הדין לא יקראו? הכיצד יהיה "טפל חמור מהעיקר"?

## א"כ לפי הגאון מוילנא:

בעיר החרבה: לפי האפשרות הראשונה של הגר"א קוראים בט"ו, ולפי השניה: ספק ט"ו ספק י"ד<sup>28</sup>.

הסמוך לעיר החרבה: קוראים בט"ו.

## 2. הסבר ה"חיד"א":

אם הכרך איתרע ביה מילתא ונתרוקן מישראל דליכא קריאה התם, אז גם הכפרים דקיימי בהדיה יוצאים בגירעון, והוה ליה ככפרים בעלמא...  
ברכי יוסף סימן תרפ"ח ס"ח

החיד"א קורא את הירושלמי כך: "אם בו אין קוראים בט"ו, היתכן שנקרא בסמוכין לו בט"ו<sup>29</sup>?"

גם בתוך הבנה זו מדייק החיד"א שתי אפשרויות וטוען בזה למחלוקת ראשונים:

"בו אינן קורין":

1. **הסבר הלכתי: שיטת הרמב"ן** - גם אם יכנסו יהודים לעיר מוקפת חרבה ונעשתה של גויים, ללא "י בטלנים" הדין הוא שלא קוראים בט"ו אלא בי"ד, וכך גם הוא דין הסמוכין לאותה עיר.

ניתן לראות את דין הסמוכין כעומד בפני עצמו ולא כנספח לעיר מוקפת חומה. ה"סמוך" אינו תלוי בעיר עצמה כי יש לו חשיבות עצמית. יש המסבירים את החילוק בין "מוקף" ל"פרוז" משום ההגנה של החומה, ולכן הפרוז היה בסכנה בתאריך י"ג באדר, ומנוחת ההצלה בשבילו היתה בי"ד, ואילו ה"מוקף" היה מוגן, ויום חגו הוא בט"ו. ואם כך, גם הסמוך לחומה, הנכנס פנימה "ביום פקודה" ומוגן על ידי החומה, דינו שייך לט"ו באופן עצמי. כך מסביר הרב יוסף חיים כהן שליט"א בחוברת "ירמות הוא רמת בית שמש" ע"מ ט"ז.

<sup>28</sup> המחלוקת בין האפשרויות, ע"פ הרידב"ז המופיע על הגמרא הירושלמית, היא האם בטל דין מוקף כי אין י' בטלנים או לא. להלכה נפסק שלא בטל, כאמור לעיל.

<sup>29</sup> שתי הערות על דברי ה"ברכי יוסף":

1. ניכר בדברי החיד"א שכך הכריע לקרוא את הירושלמי בהסתמך על הבנתו את הרמב"ן ע"פ הר"ן, אולם הר"ן לא ציטט את דברי הרמב"ן בשלמותם, ולכן הסיק החיד"א הבנה של הרמב"ן בירושלמי כשהרמב"ן התכוון לגמרא ירושלמית אחרת, כפי שצוין בהערה לעיל.
2. החיד"א מביא את הר"ן ובתחילה סבר לנטות, ע"פ הבנה בר"ן, שדין העיר החרבה והסמוכין יהיה בט"ו, ורק לאחר מכן כשהסיק מה שהסיק שינה את הבנתו. ניכר א"כ, שה"ברכי יוסף" רצה להתלות על דעת הראשונים, אך לא היו לפניו כל הספרים שיש לפנינו. בכל אופן, ההסבר שנתן לגמרא לא נמצא באף אחד מהראשונים וסביר שאם היה רואה את הרמב"ן והרשב"א, היה פוסק אחרת. כך גם אומר מפורשות ה"חזון איש" ועו יובא בהמשך הדברים.

2. **הסבר מציאותי: שיטת הר"ן** - המציאות היא שאין מי שיקרא כלל בעיר כי אין אף יהודי. אך אם יזדמן לשם יהודי, ודאי יקרא בט"ו, ואם כך גם דין הסמוכין יחזור אז להיות בט"ו כי כל עקירת דינו כ"דין מוקף" היא מכח זה שבמוקף עצמו לא מתקיים בפועל מקרא מגילה.

### 3. המשנה ברורה

המשנה ברורה פסק כדעת החיד"א, כפי הסברו בשיטת הר"ן:

כפר הסמוך לכרך שהיו קורין בט"ו ונהיה שמם – יקראו ב"ד.  
כרך של עכו"ם שאין בו ישראל, כלל ישראל הנכנס לכרך זה בפורים קורא בט"ו.  
ביאור הלכה ד.ה. "או שסמוכין להם"

כלומר, המשנה ברורה פוסק כך:

מוקף שחרב ונותר שומם – הסמוך לו קורא ב"ד.  
מוקף שהפך לעיר של גויים – הנכנס לתוכו קורא בט"ו, וכן הדין בסמוכין לו שיקראו בט"ו.

על דבריו אומר החזון איש:

...אבל כל דברי הברכי יוסף נכתבו בזמן שלא היה ביזו לא הרמב"ן ולא הריטב"א, אבל כשזכינו לדבריהם, אין מקום למה שכתב הברכי יוסף...  
...ואין לנו מי שיחלוק על דברי הריטב"א ...  
חזון איש אורח חיים סימן קנ"ד

### דין הנכנס לחורבה שוממה של המוקף:

**הסברא:**

הסברא אומרת שדינו יהיה בט"ו, ולא יהיה שונה מעיר של גויים, משום ש"ישוב גויים לא הוי ישוב"<sup>30</sup>

**חזון איש :**

שאלה זו שואל החזון איש ודעתו נוטה לומר שדין החרבה השוממה יהיה כדין עיר גויים:  
"ואמנם עדין לא שמענו מה דין כרך שחרב ואין בו יושבים כלל, לא ישראלים ולא גויים, ישראל הנכנס לשם מה דינו? ואם דין חרב כדין נעשה של גויים ניחא ..."  
שם, שם

<sup>30</sup> עיין בפירוש ר"ן בדפי הריף דף ב. ד.ה. "אבל הרמב"ן"

## משנה ברורה :

המ"ב לא דיבר על כך מפורשות<sup>31</sup>, אך סביר שדעתו היא שיתחייב לקרוא בט"ו, ואם כך, יחייב בכך את כל ה"סמוכין" לה לקרוא בט"ו, משום שעקירת דין ט"ו של הסמוכין נובעת מאי קיומו של דין ט"ו בפועל בעיר החרבה: "בו אינן קורין ובחוצה לו קורין?!" (כשיטת הר"ן ע"פ הבנת החיד"א)

## דין הסמוכין לחרבה, הלכה למעשה:

שאלה זו, של דין הסמוכין לעיר מוקפת שאין בה יהודים, נשאלה הלכה למעשה לאחר שהעיר העתיקה של ירושלים<sup>32</sup> נפלה במלחמת העצמאות לידי הירדנים, והעיר החדשה נותרה בידינו.

<sup>31</sup> יש שביארו אחרת את המשנה ברורה והסיקו את מסקנות שונות:

א. דייקו בדברי המ"ב שהוא מחלק בין חרבה שנותרה שוממה לבין עיר שהפכה לשל גוים והסיקו את הדברים הבאים:

1. הנכנס לחרבה שוממה - קורא בי"ד, משום שפקע ממנו דין מוקף
  2. הנכנס לעיר של גוים - דין הסמוכין שלו הוא בי"ד למרות שיש מי שיקרא במוקף עצמו בט"ו.
- על תובנות אלו, שהסיקו בתוך הבנת המ"ב, הקשו ותממהו: מנין לו מסקנות לא מוכרחות אלו?!
- ב. ויש גם שהבינו שה"ברכי יוסף" פוסק שהנכנס לעיר של גוים קורא בי"ד, ותממהו כיצד המשנה ברורה טוען לפסוק כמו ה"ברכי יוסף", אך אומר הפוך מדבריו, ונשארו ב"צריך עיון" על המשנה ברורה

לעניות דעתי, ההבנה הנכונה היא האמורה לעייל, ומתוך כך כל הקושיות שהקשו על המ"ב נופלות, ראה נספח המברר את דעת החיד"א בהרחבה:

המשנה ברורה פסק שביטול דין מוקף לסמוכין נובע מההבנה שמקור כוחם של הסמוכין להחשב כדין מוקפין היא מכך שיש קריאת מגילה בפועל במוקף עצמו. לכן, כאשר אין קריאה בפועל בעיר עצמה, סובר המשנה ברורה, ע"פ הבנת החיד"א בר"ן, שרק אז הסמוכין לא יקראו בט"ו.

<sup>32</sup> אמנם בענין זה, בהשוואה בין הדיון בירושלים לעיר בית שמש, חשוב לציין מספר נקודות:

1. התביעה לקריאה בט"ו היתה חזקה גם מצד העם שרצו להמשיך להיות נחשבים כעיר ירושלים. אכן, תביעת כבודה של העיר בית שמש, כעיר "מוקפת חומה", נותר יתום, מלבד יוזמות בודדות וזקוק לשיקום משמעותי.
2. ירושלים הקדומה מימות אבותינו היתה רחבה יותר מהעיר העתיקה של היום. חלקים ממנה נמצאים באיזור שכונת מאה שערים והר ציון שהיו בידינו, ואם כך, לא נכון היה לדון את ירושלים המערבית כמנותקת מהעיר המוקפת חומה.
- אולם מידע זה לא היה ידוע לרבנים שדנו בסוגיה זו וראו בעיר החדשה כמנותקת ממקורותיה.
3. "קדושת ירושלים" היא ערך מוסף לעיר על פני שאר הערים המוקפות חומה שבארץ.
- ואף על פי כן, הנימוקים לחיוב העיר המנותקת מהעיר העתיקה, לא היו מכח נימוק זה.
4. ירושלים העתיקה לא נותרה שוממה אלא רק התרוקנה מיושביה היהודים.
- כפי שנאמר לעייל, היו שחילקו בין שני המצבים, אולם חלוקה זו נעשתה (מסתבר שבטעות כאמור לעייל) בדברי המשנה ברורה. בדברי הגר"א שנפסק להלכה לא ניתן לעשות חלוקה זו.



עסקו בשאלה זו גדולי ישראל ורבים מהם פסקו כדעת הגר"א, ובניגוד לדעת המשנה ברורה.

רבנים שחייבו את ירושלים המערבית לחגוג את פורים בט"ו:

הרב הרצוג<sup>33</sup>, הרב עוזיאל<sup>34</sup>, הרב צבי פסח פרנק<sup>35</sup>, הרב עובדיה יוסף<sup>36</sup>, הרב שלמה זלמן אוירבך<sup>37</sup> והרב טיקוצינסקי בשם הרב שמואל מסלנט.

הרב הרצוג נימק את פסיקתו כדעת הגר"א:

הגר"א גורס כנוסחא שלפנינו, ובענין הגרסאות שבירושלמי מי כמוהו כעמוד ברזל...

ובכגון זה הלכה כבתראה... (כלומר: כמו הגר"א)

שו"ת היכל יצחק סימן ס"ג

היו שפסקו כדעת המשנה ברורה, שהוגדר ע"י רבים כ"פוסק אחרון"<sup>38</sup>: הרב יצחק זאב סלובייצקי, הרב מבריסק, הרב יואל טייטלבוים – "האדמו"ר מסאטמר".

גם "כף החיים" פסק כדעת המשנה ברורה

## סיכום דין חרבה והסמוך לה

**דעת הרשב"א:**

הסמוכים לעיר חרבה קוראים בט"ו ולא מצאנו דעה בראשונים החולקת על כך. וכך היא דעת הגר"א.

**המשנה ברורה:**

פסק כדעת ה"בירכי יוסף". ה"בירכי יוסף" מסתמך דעה שלא קיימת (הוא לא ראה את הרמב"ן במקורו) ופוסק שדין סמוכין לחרבה הוא שיקראו בי"ד.

לפי המשנה ברורה, אם יכנס אדם לחרבה, הוא יקרא בט"ו ויחייב גם את הסמוכין כדין מוקפין.

**הלכה למעשה:**

פסקו רבים כדעת הגר"א לחייב הסמוכין ל"חורבה מוקפת" לקרוא מגילה בט"ו.

<sup>33</sup> שו"ת היכל יצחק אורח חיים סימן סה

<sup>34</sup> שו"ת משפטי עוזיאל חלק ח סימן סב

<sup>35</sup> שו"ת הר צבי אורח חיים סימן קלא

<sup>36</sup> חזון עובדיה – פורים ע"מ קי

<sup>37</sup> הליכות שלמה - פורים, ע"מ שנא

<sup>38</sup> הרב אוירבך בשו"ת מנחת שלמה תנינא סימן, אגרות משה או"ח סימן יג, הרצי"ה קוק בלתיבות ישראל א ע"מ 205

## דינה של העיר בית שמש

ננסה לבחון את דינה של בית שמש בימינו ממספר היבטים, וכדלהלן:

### 1. בית שמש כעיר סמוכה לערים מוקפות חומה

דינה של העיר בית שמש ראוי להיות כדין מוקף כפי שיטת הגר"א והראשונים, ולא כדעת ה"משנה ברורה", מהסיבות הבאות:

- א. **הלכה למעשה** - כך פסקו רוב ככל הפוסקים הלכה למעשה, כאמור לעיל
- ב. **החיד"א לא ראה את הראשונים** :  
המשנה ברורה פסק ע"פ ה"ברכי יוסף". הראשונים בסוגיה לא היו לפני ה"ברכי יוסף", וסבר בשם דברים שבעיון בדבריהם נמצאו הפוסקים. מסתבר שאם הוא היה רואה את דבריהם הכתובים היה פוסק אחרת.
- ג. **הלכה כגר"א** - הגר"א נחשב כמומחה הגדול לגרסאות בירושלמי ולכן פסקו הלכה כמותו בסוגיה זו.
- ד. **כבודן של הערים הקדומות שלא יבנו**:  
יתכן ונכון לראות את הסוגיה של בית שמש באור שונה בתכלית:  
העיר החרבה והמושפלת ללא נוכחות יהודית היא לא המציאות הנוכחית. השילטון במקום חזר לידיים יהודיות ואי הבניה במקום של החרבות העתיקות הוא "כבודן של הערים" - לחשוף את עברן הקדום ולהנציחו, אחרת כבר מזמן היו בונים גם באותם חרבות. קשה מאוד לתת למקום בימינו הגדרה של "חרב הכרך ונעשה של גויים". סביר הוא שגם המשנה ברורה היה רואה את בית שמש הקדומה כעיר שקמה לה מחדש ומחוייבת לקרוא בט"ו. זוהי גם דעתו של הרב דוב ליאור שליט"א המובאת בתחילת החוברת.
- ה. **לכבוד ארץ ישראל** :  
כפי שראינו, טעם דין מוקפים הוא לכבוד ארץ ישראל, ותכלית התקנה שיהיה רוב בארץ קוראים מגילה בט"ו. המציאות הנוכחית נחשבת ל"בזיונה של ארץ ישראל" והשיקול הנקודתי לפסוק כמשנה ברורה בסוגיתנו ראוי להדחות מפני השיקול הכולל להחמיר בכבודה של ארץ ישראל.
- ו. **ספק בדברי קבלה לחומרא** - דיני פורים הם אינם דיני דרבנן אלא נלמדים מפסוקים ונחשבים דברי קבלה ולכן ראוי להחמיר בהם כדאוריתא<sup>39</sup>.

<sup>39</sup> פמ"ג (אורח חיים, סימן תרצ"ב, מ"ז סק"ג)

## 2. בית שמש אינה סמוכה לתל אלא בתוך העיר הקדומה עצמה

### א. בית שמש אינה "כפר סמוך" אלא העיר עצמה

ההלכה של מקרא מגילה בעיר מוקפת הוא שונה משאר הלכות "בתי ערי חומה". בעוד בשאר ההלכות שמקומה המדויק של החומה הוא בדוקא, דין מגילה שונה מהם: חלות "דין מוקף" מתפרס גם על מה שמחוץ לעיר. יתר על כן, דין הסמוכין לעיר הנחשב עד "מיל" נאמר על הכפרים הסמוכין לעיר. בית שמש של ימינו, הרואה עצמה כהמשך לעיר בית שמש הקדומה, היא לא "כפר הסמוך" אלא העיר עצמה.

סברא זו העלה הראשון לציון הרב בן ציון מאיר חי עוזיאל:

דין מוקפין חומות מימות יהושע בן נון הוא משום כבודה של ארץ ישראל ולא משום הקפת החומה. הלכך אין לצמצם כבוד זה רק לתוך החומות, אלא לכל גבולי העיר ... ואין כאן ענין לדין סמוך ונראה וכרך שנחרב שבתלמוד ובירושלמי, שאין הדברים אמורים אלא בכפר הסמוך לכרך... שו"ת משפטי עוזיאל חלק ח סימן ס"ב

### ב. הבתים החדשים נחשבים כבתוך והמשך התל

**תל בית שמש – בשנים האחרונות,**

לאור הצורך בסלילת כביש 38

באזור תל בית שמש, נעשו במקום

חפירות ארכאולוגיות נרחבות

והתגלה כי העיר הקדומה נכחה

משמעותית גם ממזרחית לכביש

והבתים שנחשפו מימי בית ראשון

חודרים לתוך שטח העיר של ימינו.

הכביש הפנימי נושק ודבוק למקום

בו עדין חופרים, ועדין לא ידוע

גבולה המזרחי של בית שמש בימי בית ראשון. בתי המגורים של ימינו הקרובים לתל



חלקו המזרחי של תל בית שמש הצמוד לבתי העיר

נמצאים כעת במרחק של כמאה מטרים בלבד, שטח שלא נחפר ונחשף, כך שיתכן והם יושבים על גבי התל עצמו! הפוסקים השאילו מהלכות עירובין את דין "עיבורה של עיר" ומדדו מאה וארבעים ואחת אמה כדי להחשיב, לענין מגילה, את מה שמחוץ לעיר כהמשכה של העיר. יתכן והכביש הפנימי הדבוק לתל כבר ראוי להחשב כ"שגריר" של העיר החדשה על מנת להחשיב את שמחוץ לעיר הקדומה כבתוך העיר, וגם אם לא נכון להחשיבו, הרי לפנינו היתכנות גבוהה שבתי המגורים הם ממש תוך העיר או לפחות סמוכים בפחות מ-141 אמה.



הסימון בתמונה הוא הגבול של התל המקיף אותו מדרום דרך מערב אל הגבול הצפוני. הגבול המזרחי עדין לא ידוע

**תל ירמות** – שכונת רמת בית שמש ד ההולכת ונבנית בסמוך לתל, הינה דבוקה לתל ירמות, ובתיה החדשים נמצאים במרחק של עשרות מטרים בודדים, והכביש התוחם אותם נמצא סמוך עוד יותר. מיקומם מהחומה של התל נמצא בתוך 141 אמות ונכון לראותם כהמשך של העיר ירמות ולא רק כסמוכין אליה<sup>40</sup>.

<sup>40</sup> הרב יוסף חיים כהן יזם מפגש משמעותי של רבנים עם החוקרים בתל ירמות בשנת תשע"ו, ומדד בנוכחות כולם את המרחקים והאמור לעייל הם אלו העולים ממדידותיו.



זכתה העיר בית שמש להיות שכנה של שלושה "ערים מוקפות חומה". דין הסמוכים לעיר מקורו בגמרא:

אמר רבי ירמיה ואיתימא רבי חייא בר אבא: כמחמתן לטבריא מיל

מרחק מיל הינו כאלפיים אמה שהוא כקילומטר בקירוב. האם מעבר לכך לא חל דין מוקף? שאלה זו נידונה רק במאה חמישים השנים האחרונות, לאור יציאת השכונות מהחומות העיר העתיקה של ירושלים. נסקור בקצרה את השיטות השונות<sup>41</sup> :

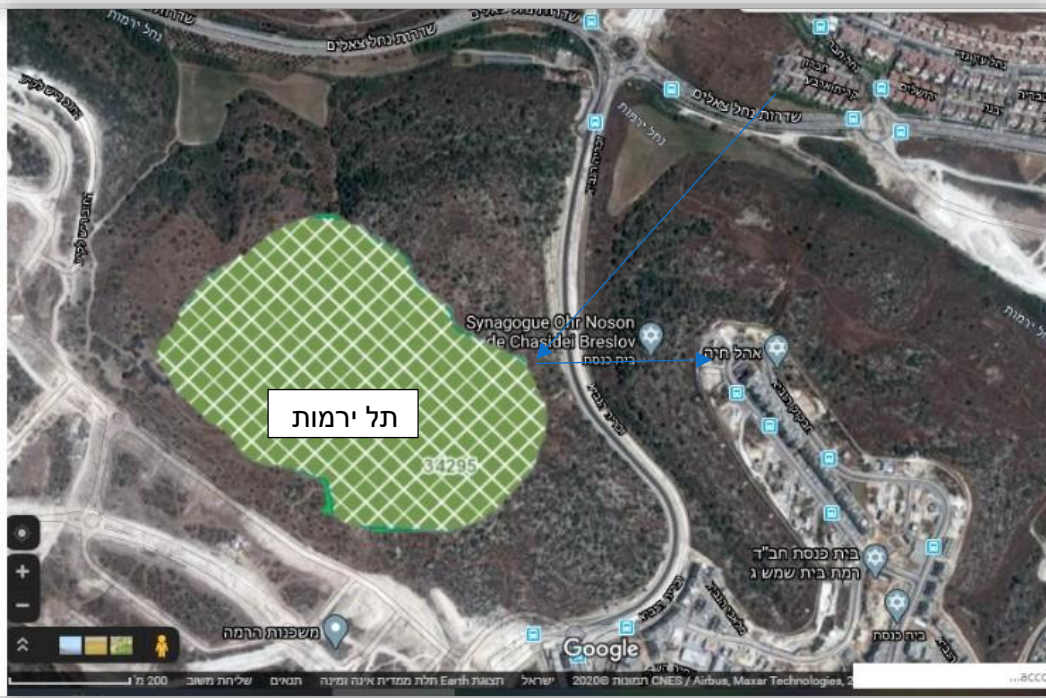
- <sup>41</sup> בסוגרים צוין שם של פוסק או שנים מוכרים שאוחזים באותה שיטה. לא בהכרח שהם הראשונים שייסדו אותה.



4. **רצף אורבני** – כל עוד יש רצף של בתים, היוצא מתוך תחום המיל, שהמרחק ביניהם לא עולה על 71 אמות, נחשבים הבתים כשייכים לתחום של המיל הסמוך לעיר המוקפת. (חזון איש, הרב עובדיה יוסף)
5. **מידת מיל מסוף רצף הבתים** - מסוף רצף הבתים המתחיל מתוך המיל הסמוך לחומה (-כף החיים תרפ"ח ס"ק י)
6. **קו הערוב** – הערוב צורת הפתח הוא התחום את העיר לעיר אחת לענין מקרא מגילה, וכל הנמצא בתחומו, גם כאלו הלא שייכים מוניציפאלית. (הרב יוסף שלמה אלישיב)
7. **שייכות חברתית כלכלית לעיר** - מקומות התלויים חברתית וכלכלית בעיר הגדולה ונמצאים במרחק נסיעה של מיל מהעיר (הרב שלום משאש)

השיטות שיותר נתפשטו ונתקבלו הלכה למעשה הם שיטות 3-5.

### מה דין העיר בית שמש?



נבחן לשם כך  
מספר דברים:

א. **המרחקים** – המרחקים מתל ירמות לרמה ג ורמה א. מצד שמאל קנה מידה למדידת מרחקים

**מערים הקדומות לעיר בת ימינו :**

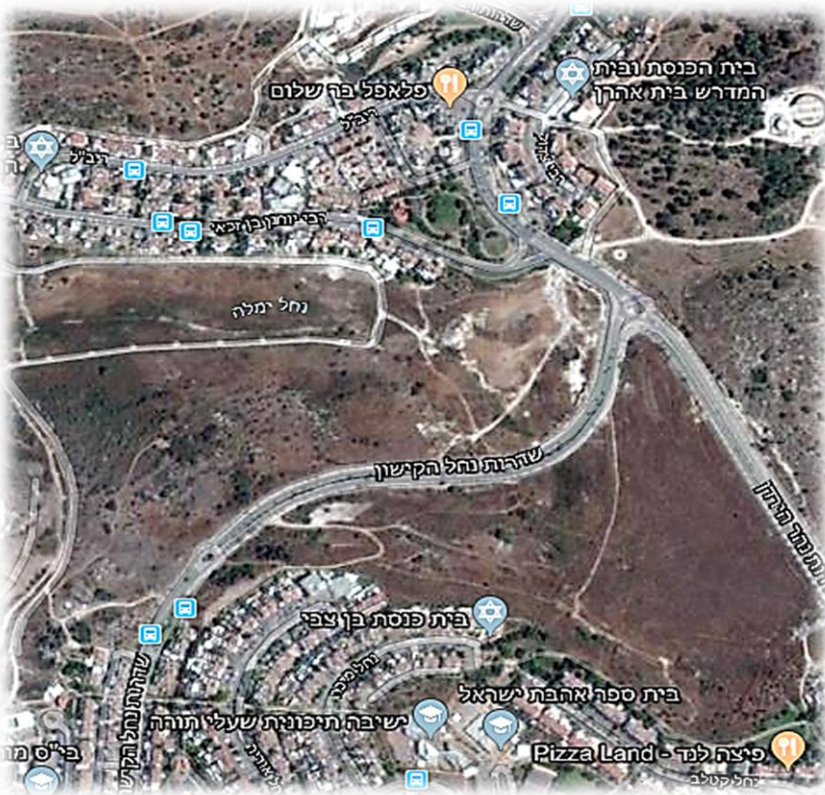
**תל בית שמש** – בסמיכות לבתי העיר של היום במרחק של כ-100 מטרים

**תל ירמות** – בסמיכות לרמה ג בכ-250 מטרים, ולרמה א (רמת שילה) בכ-650 מטרים. המרחק מרמה ד הוא בעשרות מטרים בלבד

**תל זנוח** – בסמיכות לרמה ב במאות מטרים בודדים בלבד.

### ב. רצף הבתים של העיר

ישנו רצף בין כל שכונות העיר בית שמש מלבד הרווח הקיים בין רמה א לרמה ב (כשלוש מאות מטר). אולם, בזכות היות העיר משופעת בזיהויים ודאיים של ערים מוקפות חומה, כל אזור זוכה לינוק מהעיר הקדומה שבצילה הוא חופף: רמה א ג-ד מירמות ורמה ב והעיר הותיקה מתל בית שמש וזנוח



המרחק המפריד בין רמה א לרמה ב



## דין "נראה":

הגדרה נוספת להאצלת דין מוקף על  
שכנותיה מובא בדין הבא:

רבי יהושע בן לוי: כרך וכל  
הסמוך לו וכל הנראה עמו  
נידון ככרך. עד כמה? אמר  
רבי ירמיה ואיתימא רבי  
חייא בר אבא כמחמתן  
לטבריא מיל.  
מגילה ב:

ישנה מחלוקת האם דברי הגמרא  
"כמחמתן לטבריא מיל" נאמר גם על  
דין "נראה" או שזוהי הגדרה ל"סמוך  
בלבד".

להלכה פסק השו"ע שגם מעבר למיל יש את דין "נראה" והיא שיטת רוב הראשונים כמובא בשער  
הציון סק"ז.

"כף החיים" (תרפ"ח ס"ק י) מצרף לדין "נראה" את שיטתו בהגדרת מייל כמידת זמן נסיעה.



שכונות בית שמש הנראות מתל ירמות

"תל צרעה" ממוקם במרחק של יותר ממיל מהעיר בית שמש, אולם המיקום הגבוה שלו מאפשר  
לראות של כל העיר בית שמש. מרחקו מהעיר הוא פחות מזמן נסיעה של מיל (18 דקות). גם מ"תל  
ירמות" הגבוה, מלבד היותו גם סמוך, רואים ממנו היטב חלקים נרחבים מהעיר.

## המושבים הסמוכים לעיר:

זנוח - ניזון גם מהתל ה"פרטי" שלו וגם מרצף בתים מהעיר בית שמש

ישעי - נמצא בתוך מיל מתל בית שמש.

## הדיונים שהיו על בית שמש עד כה

מאפיין חשוב בהתבוננות ההלכתית בנושא הוא הדינמיות שבה המתבטאים בשלושה תחומים:

א. התרחבות של העיר במהלך השנים מעיירה קטנה לעיר גדולה, הצמיד את העיר ל"תל בית שמש" וכיום כבר ממש בולטת כיושבת על גביה.  
כן, שכונות חדשות נבנו בצמוד ל"תל ירמות". התל שהיה רחוק מספר קילומטרים מבית שמש, הפך להיות שכן לשלוש שכונות (רמות א, ג ו-ד) כשהחדשה מבניהם (רמה ד) ההולכת להתאכלס בקרוב, סמוכה לה בעשרות מטרים בלבד.

ב. העמקת החפירות בערים העתיקות מגלים לנו נתונים חדשים שמשנים או מחזקים את ההשערות שיוחסו קודם רק כהשערות כגון:

1. את גודלה של העיר, הרחב יותר משחשבו קודם (תל בית שמש)

2. מציאת חומות לעיר

3. סימנים יהודים מובהקים (כגון מקואות טהרה, כתובות עם שמות עבריים, המנעות מאכילת חזיר וכו')

ג. התפתחויות מדעיות המוסיפים לנו נתונים חדשים או מחזקים השערות מסופקות לודאיות יותר, כגון:

א. חקר מכלול ערי הארץ הקדומות

ב. כתבים סיפורתיים עתיקים שלא היו ידועים לת"ח, המתעדים מיקומים מדויקים

ג. מחקר מקיף המערער ומשנה את הידוע עד כה בכרונולוגיה הארכאולוגית

החידוש שיש בחוברת זו הוא שיכלול כל הנתונים החדשים, נתונים שלא כולם עמדו בפני מכריעי ההלכה שעסקו בתחום בעבר ביחס לבית שמש, מחייבים התייחסות עדכנית.

נביא בתמצית את התייחסויות הלכתיות שנידונו על העיר:<sup>42</sup>

תלמידי החכמים שעסקו בדין בית שמש בפורים הסתפקו בעיקר בשלושה ענינים:

1. האם זיהוי העיר בית שמש וירמות הוא ודאי?

2. האם בוודאות היו ערים אלו מוקפות חומה?

3. האם הלכה כגר"א או כמשנה ברורה?

ההכרעות ההלכתיות התפלגו לארבעה:

1. רק ב"ד בלבד

2. לחגוג יומיים מספק כחומר ראוי

3. חובה לחגוג יומיים מספק

4. רק ט"ו

<sup>42</sup> נבקש סליחה מראש אם נחסיר מהשמות והדעות שהובעו או שלא נדייק בדברי אותם ת"ח. באם החסרנו או שנפלה טעות בדברים, נשמח לעידכון. חלק מהדברים נלקחו מספרו של הרב זולדן "מגילה במוקפות חומה"

נעיין מעט בדברים:

### א. הרב דוד אברהם ספקטור זצ"ל – פורים רק בי"ד

הרב ספקטור, שהיה רב שכונת גבעת שרת, בסוף ספרו "בית שמש – עיר התנ"ך" הכריע לקרוא רק בי"ד מהסיבות הבאות:

1. הוא הטיל ספק האם מוכח במקורות שלעיר בית שמש היתה חומה
  2. מבחינתו, לא יצא הזיהוי של בית שמש, במיקומה הנוכחי הידוע, מכלל ספק
  3. פסק כמשנה ברורה בדין הסמוכין לעיר חרבה
  4. דעת "החזון איש", שפסק כגר"א, לא שולל את דעת המשנה ברורה, המחלק בדין הסמוך לחרבה שוממה לעומת עיר שנחרבה ונעשתה של גויים, וסובר שלעיר השוממה פקע ממנה דין מוקף.
- יוצא שגם לפוסקים כגר"א, ניתן לומר שדין הסמוכין למקום שומם כמו תל בית שמש, לסמוכין לו אולי פקע דין "מוקף", ודינו יהיה בי"ד.

### ננסה לענות על טיעוניו אחת לאחת:

1. לא הובאו בדברי הרב ספקטור התייחסות לדברי הפרשנים על המילים בספר יהושע: "הָעָרִים וּזְצִרֵיהֶם" : הערים - המוקפות חומה : וחלריהם - . ערי הפרזי כלל חומה (רש"י יהושע יג כח). כמובא לעיל בהרחבה, יש ממקור זה ראייה שלבית שמש היתה חומה מימות יהושע בן נון.
2. בחוברת זו הוכחנו באופן מסתבר ביותר את הזיהוי. ספק אם כל הנתונים שהוצגו פה היו לפני הרב ספקטור.
3. הארכנו על כך שרוב מניין ובנין של הפוסקים הכריעו כגר"א ולא כמשנה ברורה.
4. א. אכן, אולם החזון איש נוטה לסבור שאין לחלק בין מקום של גויים ועיר שוממה. ב. לעניות דעתנו, יש להבין את המשנה ברורה בהתאם למקור ממנו הוא לקח את דבריו:
  1. ה"ברכי יוסף" שאל על הסמוכין לעיר נטושה ושוממה, ובדין על כך הוא הביא את המקורות מכרך שנעשה עכו"ם. כלומר, החיד"א עצמו עשה מעברים בין שני המצבים ולא חילק ביניהם. סביר, אם כן, להבין את המשנה ברורה שגם הוא לא מחלק ביניהם.
  2. ניתן גם לדייק בדברי החיד"א:
 

"דכיון שאף שהכרך חרב, אי אתרמי איש יהודי בו קורא בט"ו..." , ומשמע מלשונו שדיבר על כרך חרב, גם ללא גויים הגרים שם. (אמנם משפט זה נלקח מהה"א של החיד"א, אולם לא על החלק הזה של המשפט הוא חוזר בו במסקנה).

ואם כן, יש להבין את המ"ב כך:

כפר הסמוך לכרך שהיו קורין בט"ו ונהיה שמם – יקראו בי"ד. (-אך אם יכנסו לכרך החרב יקראו בט"ו)

כרך של עכו"ם שאין בו ישראל, כלל ישראל הנכנס לכרך זה בפורים קורא בט"ו. (וכן יהיה דין הסמוכין לו שיקראו בט"ו)  
ביאור הלכה ד.ה. "או שסמוכין להם"

התאור של כרך שומם וכרך של עכו"ם הוא מציאותי ולא דיני: בכרך שומם לא נמצאים אנשים ולכן לא מציאותי שמישהו יכנס אליו ויש לדבר על הסמוכין אליו, ולעיר מאוכלסת, זהו מצב מציאותי.  
א"כ, אין לחלק בין כרך שומם לכרך של גויים.

מעבר לכך, מלבד עוד שיקולים נוספים שכבר הובאו לעייל, התווספו מספר נתונים משמעותיים מאז ימיו של הרב ספקטור:

1. איכלוס ובניית השכונות בסמוך לתל ירמות. הוספת ירמות ואף זנוח לתמונה השלימה מעצימים את הסתברות הודאות לגבי הזיהויים.
2. החפירות בתל בית שמש וצמידות רמה ד לירמות כבר מעבירים אותנו לדיון חדש: לא כסמוכות לכרך אלא כממש המשך לו.

### **הרב אפרים זלמן גלינסקי – פורים רק ב"ד**

הרב גלינסקי פרסם מאמר בשם: מירמות ועד בית שמש", בנוגע לדיון בית שמש, על פי הנתונים של תל ירמות.

הוא סבר שאין חיוב לקרוא אף יומיים מהטיעונים הבאים:

1. הזיהוי בעייתי:
  - א. זיהוי המקום הוא על פי דמיון השם ירמוק שהשתמר לירמות המקראית. טיעון חלש מדי בשביל לבנות עליו כל כך הרבה.
  - ב. החומות מתוארכות מאות רבות בשנים לפני יהושע בן נון.
  - ג. אי אפשר לסמוך על ממצאים ארכאולוגים לענינים הלכתיים
2. מחלוקת הפוסקים בדיון הסמוכין לעיר חרבה
3. מחלוקת הפוסקים בדיון הסמוכין לעיר מסופקת. דעת המשנה ברורה: קוראים ב"ד בלבד מענה לטיעוני עסקנו בהרחבה לאורך כל החוברת.

### **ב. הרב ארי אנקין – ראוי להחמיר ולהוסיף קריאה בט"ו:**

הרב אנקין טען כנגד דברי הרב ספקטור מספר טיעונים:

1. הזיהוי של בית שמש וירמות נראה טוב, גם אם לא יצא לגמרי מכלל ספק
  2. הערים החרבות הן תחת שלטוננו ולא שלטון של גויים ואולי, אם כך, סוגית "הסמוכין לכרך חרב" לא נוגעת אלינו. (כלומר: חרבן פירוש שלטון נוכרי ולא עיר חרבה כדין "הרואה ערי ישראל בחרבן...")
  3. הרבה מגדולי הפוסקים פסקו בניגוד לדעת המשנה ברורה
  4. בתי העיר של ימינו ספק יושבות על התל העתיק בעצמו.
- ובכל זאת, נמנע הרב אנקין לראות בזיהוי כודאי שלא יוצא מכלל ספק וחשש לדעת המשנה ברורה.
- הרב אנקין התכתב בענין עם הרב שריה דבליצקי וכן עם הרב אפרים גרינבלט (בעת שו"ת רבבות אפרים) ונראה שהם הסכימו עימו.

### **ג. הרב יוסף שני - חייבים לחגוג בי"ד ובט"ו**

ראה שו"ת ברית אברהם, ירושלים תשס"ו, ע"מ רפ"ג

### **ד. הרב יוסף חיים כהן – רק בט"ו**

הרב יוסף חיים כהן עוסק כבר כעשר שנים, בעיקר סביב תל ירמות. הוא הוציא חוברת בשם "ירמות-זוהי רמת בית שמש" ועסק רבות בהסברה בענין. הוא סבור כי הזיהוי הוא ודאי ויש ללכת כמו הפוסקים בענייננו כדעת הגר"א, וזוהי "כבודה הגדול של ארץ ישראל".

אולם, מדגיש הרב כהן כי דין זה צריך הכרעה של הרבנים הגדולים והוא בעצמו מבטל דעתו בפניהם וממתין שיפסקו בט"ו.

### **ה. הרב אלעזר חשין – רק בט"ו.**

הרב חשין פרסם מאמר בכתב העת "אוצרות התורה" (תשע"ה) שם הוא טוען כי יש לקיים את פורים בבית שמש באופן בלעדי בחמישה עשר באדר

## סוף דבר

י"ג אדר הוא התאריך בו נפל הפור להשמיד את כל היהודים. מרדכי היהודי שהפך למשנה למלך, הצליח להפיח בעמו רוח גבורה ש"הפכה את הקערה על פיה" – "ונהפוך הוא, אשר ישלטו היהודים המה בשונאיהם". הגזרה אמנם לא התבטלה אך התאפשר ליהודים לעמוד ולהגן על נפשם. לא בחרנו ולא רצינו בזאת. היתה זו מלחמת הגנה לישראל. החג בי"ד אדר נקבע על זמן המנוחה. יום בו אנו חוגגים את השמחה על ההשגחה האלוהית על היות ריבונו של עולם איתנו בכל הצרות ו"נצח ישראל" משתמר בכל בגליות הקשות.

אסתר ביקשה מאחשוורוש עוד יום נוסף ללחום באויב. הפעם כבר לא היינו באיום, והיתה זו יוזמה שלנו. עמדנו אז במערכה, לא כעם נרדף ומאויים אלא כ"גור אריה יהודה הנעור משנתו" יום החג על מלחמה זו נקבע בט"ו באדר. המלחמה כבר נובעת מתודעה ברורה מהו תפקידנו ויעודנו. המלחמה היא לא כי נגררנו בלית ברירה אלא נובעת מחתירה יוזמתית שלנו להחלת שם ד' ומיגור הרישעה בעולם. מהות החג בט"ו שונה לעומת י"ד.

מרכזי היהודי שאף לגאולה שלימה והכרה ברורה של עם ישראל בתכליתו. על כן, הוא גם כיוון ותיכנן במקביל חג שרוב העם חוגג את יום ט"ו בארץ ישראל ורק מיעוט גם זוכר את ומציין את הניסיונות של "נצח ישראל" בי"ד. התברר שרעיונו הקדים את המציאות באלפי שנים, העם שקע בגלות, כשהוא סובל תלאות קשות, וכל שנותר לו הוא לשרוד ולדבוק ב"נצח ישראל". י"ד אדר היה לו לעיקר, ורעיון יום ט"ו, השייך למצבו העליון, נגזז לעתיד.

בחמלת ד' עלינו, חזרנו לארצנו לאחר כ-2000 שנות גלות, מוכים וחבולים מהשואה האיומה, לקוממיות מחודשת. לא תודעת עם המכיר בערכו ותפקידו הגדול בתיקון עולם כי אם עם נרדף המחפש מקלט בטוח להגן על עצמו. תודעת הנרדפות והשרידות הקיומית עדין לא איפשרה לנו להרים ראש. גם לאחר מלחמת ששת הימים הפילאית בו רוממנו ריבונו של עולם, לא ידע עמינו להכיר בגודל המעמד, ועד היום לא ברורה לו במה ולשם מה זכה בחבלי הארץ הקדושה.

לא לחינם סיבבה ההשגחה שתודעת חג יום ט"ו באדר נעדר מאיתנו. גם הפסיקה של החיד"א והישענותו על דעה בראשונים שאינה קיימת, שחדרה ונתנה עוד אחיזה להשאת חג י"ד אדר, היא "יד ד'". אנו אמנם כבר זוכים ומתבשמים מריח הגאולה, אך ה"ראש" עדין לא יצא דיו מהגלות.

חיזוק תודעת עם ישראל בייעודינו הגדול בתיקון עולם אמור לקבל את ביטוי בזכירת ערכה וכבודה של ארץ ישראל והחלת יום ט"ו בעוד ועוד ערים בארץ.

המזכירים כרכים ומוקפים מימות יהושע בן נון לא יוכלו להשאר עבדי

אחשוורוש

הראי"ה קוק

## נספח: ביאור דברי החיד"א

### שאלת ה"ברכי יוסף":

יש לחקור: כפר הסמוך לכרך שהיו קורין בו בט"ו כקריאת הכרך, ויהי היום עדת ישראל יושבי הכרך אלו, הן גולין אבדורי אבדר, עקורים היו מן הכרך לגור באשר ימצאו, ונשאר הכרך שמם ואין גם אחר מישראל בו אל הכרך מיושב כמאז הימים. מי אמרין דבני הכפר יקראו בט"ו כאשר היתה באמנה קרואים והולכים כדין הכרך, והשתא נמי מאן מירמי מיניהו דבכרך ראוי הוא לישיבת ישראל, ולימים ימצאון שם ישראל, או דילמא אין הכפר נידון ככרך אלא ככרך מיושב יקראו בו בט"ו, ואילו השתא מקור משחת, ומאי דהוה לא הוה ואיך יתכן דבני הכפר יקראו בט"ו?

### תשובת ה"ברכי יוסף":

החיד"א נוטה לבאר בירושלמי שדין הסמוכין לכרך חרב הוא שיש לקרוא מגילה ב"ד, ולאחר דבריו הוא מביא את הסבר הר"ן ברמב"ן:

"... ולמאן דאתאן עלה חזינא להר"ן שכתב הרמב"ן ראייה דמוקף דחוץ לארץ קרי בט"ו: " דגרסין בירושלמי :

"כרך שחרב ונעשה של גויים – איתה חמי: בו לא קורין ובחוץ לארץ קורין?! ... ואם הירושלמי מתפרש כך יש ללמוד דמוקפין דחו"ל קורין". עד כאן דבריו (הר"ן בשם הרמב"ן).

ולפי גרסא זו, הרמב"ן והירושלמי ענין אחר ולא עוד אלא דלפי זה כרך של גוים שאין בו ישראל, כלל ישראל הנכנס לכרך זה בפורים קורא בט"ו.

על פי דברים אלו נראה שתשובה לשאלת כפר הסמוך לכרך חרב, דינו שיקרא בט"ו:

ולפי זה מכריע קצת הצד האחר בנידון דידן:

דכיון שאף שהכרך חרב, אי אתרמי איש יהודי בו קורא בט"ו, דין הוא שהכפר הסמוך יקראו בט"ו, הואיל דבכרך ישראל שנטפל לו עובר אורח, והוא באחד, קרי בט"ו."

קודם שנמשיך בדיברי החיד"א, שיביא דברים נוספים מהר"ן בשם הרמב"ן בהקשר לסוגיתנו, נביא את דברי הרמב"ן שמביא הר"ן ממקורו.

בדבר השאלה האם חייבים שיהיה בכרך "י' בטלנים" כדי לחייב קריאה בט"ו, סובר הרמב"ן שחייבים ומביא לזאת ראייה מהירושלמי:

אבל בירושלמי מצאתי:

ת"ש: כרך שאין בו עשרה בטלנים תקנתו קלקלתו ונעשית כעיר.  
וזו ראייה שדין מוקפין שאין בהם עשרה בטלנים כדין עיירות ומקדימין, שלא כדברי רבותינו הצרפתים...

אבל מדברי הר"ם במז"ל נראה ... זמן ט"ו, והוא גורס בירושלמי:  
"כפר שאין בו עשרה תקנתו קלקלתו"  
ואינו נכון בסוגיה שם, וגרסת ר"ח ז"ל כך היא: "כרך" וכן דעת הגאונים ז"ל... וכן עיקר.

כעת נחזור לדיברי החיד"א:

ברם, הר"ן לקמן גבי "כרך שאין בו עשרה בטלנים" כתב בשם הרמב"ן דקרי בי"ד והביא ראייה לזה מהירושלמי "אף שהגירסא מתחלפת ופירושו אינו ברור"  
ולכאורה, לפי גרסתו בירושלמי הנזכר ופירושו, לא זו בלבד שאין עשרה בטלנים, אלא אף שאין בו אלא גויים, ישראל דנמצא בו קרי בט"ו, ואיך כתב דהרמב"ן הוכיח מהירושלמי דאם אין אלא י' בטלנים קרי בי"ד?

החיד"א מבין שהרמב"ן מביא ראייה, לא מהירושלמי שציטט הרמב"ן אלא מהירושלמי של סוגיתנו של כרך חרב ונעשה של גויים! מכאן מוכח כי לא היה בפני החיד"א דבריו הישירים של הרמב"ן!

ולבי אומר לי כי זאת לפנים הרמב"ן אייתי הירושלמי והוא גריס ב"בחוצה לארץ" קורין, ולפי זה הוכיח דמוקפין כי הדדי אף בחוץ לארץ, ושוב דחה גירסא זו וקיים גירסתו "בחוצה לו קורין" ומזה הוכיח דאם אין בו י' בטלנים – קרו בי"ד והיינו דכתב הר"ן ברישא: "ואם הירושלמי מתפרש כך..." רמז דיש פירוש אחר, ושוב בלשון זה כתב: "אף שהגירסא מתחלפת" רמז דזה לפי גירסא אחרת.

סובר החיד"א שהרמב"ן חזר בו מההסבר שסוגית "כרך שחרב" עוסקת בהשואה בין עיר בארץ לעיר חוץ לארץ. הגירסא המועדפת לרמב"ן היא "בחוצה לו קורין", כלומר: הכפרים שחוץ לכרך החרב.



הסבר הגמרא של הרמב"ן ע"פ החיד"א הוא: "אם הדין הוא שבכרך עצמו לא קורין, משום שאין בו עשרה בטלנים, היתכן שבכפרים שמחוץ לו כן יקראו בט"ו?!".

כלומר, סובר החיד"א בדעת הרמב"ן: דין כפר הסמוך לכרך חרב הוא שקורין בי"ד.

**ממשיך החיד"א ומבאר את מה שמקשה הר"ן על הרמב"ן:**

ומה שכתב הר"ן "ואין פירושו ברור" כוונתו דאף לפי גירסא זו לא שמעין דאם אין בו עשרה בטלנים קרי בי"ד, דדילמא דוקא כלו גויים ואין ישראל כלל, אבל אי איכא ישראל אף דליכא עשרה בטלנים קרי בט"ו.

כלומר, מסביר החיד"א את קושית הר"ן על הרמב"ן:

דברי הירושלמי יכולים להתפרש באופן אחר: "בו אין קורין" – לא שמדובר פה ב"קביעה דינית" שאין קוראים בט"ו בגלל שחסרים "עשרה בטלנים" – כדעת הרמב"ן, אלא מתואר בירושלמי תיאור מציאותי – בפועל אין מי שיקרא, ולכן אז יהיה הדין שמחוץ לכרך יקראו בי"ד. אולם, אם יכנס משהו לאותה חרבה – ודאי יקרא הוא בט"ו ועימו גם הסמוכין לאותה חרבה.

**על דיברי החיד"א אמר החזון איש:**

...אבל כל דברי הברכי יוסף נכתבו בזמן שלא היה בידו לא הרמב"ן ולא הריטב"א, אבל

כשזכינו לדבריהם, אין מקום למה שכתב הברכי יוסף...

...ואין לנו מי מי שיחלוק על דברי הריטב"א ...

**חזון איש אורח חיים סימן קנ"ד**

דברי החיד"א, היו כולם ב"רוח הקודש". גם אם ביאר דברים אחרים ממה שהתכוון הרמב"ן, הרי שהשגחה העליונה ראתה לנכון לנטוע במוחו הקדוש של החיד"א, ובעיקבותיו ה"משנה ברורה" את ההלכה בה חפץ היה ריבונו של עולם באותה העת. עדין לא היינו זכאים וראויים לזכות ל"דין מוקפין".

**שנזכה לחדש את ולרומם את כבודה ושיבחה של ארץ ישראל ולעורר עלינו זכות אבותינו הקדושים!**



